



*Coordinamento Generale Statistico attuariale*

## **Cassa Integrazione Guadagni e Disoccupazione**

**Ore autorizzate per trattamenti di integrazione salariale,  
domande e beneficiari di disoccupazione e mobilità**

### **REPORT MENSILE FEBBRAIO 2018**

*In data 2 Giugno 2017 è stata effettuata la rilettura degli archivi, pertanto i dati pubblicati prima di tale data potrebbero aver subito variazioni*

**"NOTA BENE**

**Per questo mese non vengono forniti i dati sulle ore utilizzate di cassa integrazione ("tiraggio"), posti abitualmente nell'appendice, a causa di problemi tecnici che hanno determinato una discontinuità statistica nei dati che deve essere verificata."**

# Ore autorizzate per trattamenti di integrazione salariale, domande e beneficiari di disoccupazione e mobilità

## INDICE

### Sintesi

#### Ore autorizzate per trattamenti di integrazione salariale

##### Cenni normativi

Tav. 1 (Graf. Tav. 1)	Serie storica annuale del numero di ore per tipologia d'intervento - Periodo dal 1980 al 2017
Tav. 2 (Graf.A e Graf.B Tav. 2)	Serie storica mensile da febbraio 2017 delle ore per tipologia d'intervento (valori assoluti e variazioni %)
Tav. 3 (Graf.A e Graf.B Tav. 3)	Serie storica mensile da febbraio 2017 delle ore TOTALI per area geografica (valori assoluti e variazioni %)
Tav. 4 (Graf.A e Graf.B Tav. 4)	Serie storica mensile da febbraio 2017 delle ore di CIG Ordinaria (CIGO) per area geografica (valori assoluti e variazioni %)
Tav. 5 (Graf.A e Graf.B Tav. 5)	Serie storica mensile da febbraio 2017 delle ore di CIG Straordinaria (CIGS) per area geografica (valori assoluti e variazioni %)
Tav. 5 bis (Graf.A e Graf.B Tav. 5 bis)	Serie storica mensile da febbraio 2017 delle ore di CIGS per solidarietà per area geografica (valori assoluti e variazioni %)
Tav. 6 (Graf. Tav. 6)	Serie storica mensile da febbraio 2017 delle ore di CIG in Deroga (CIGD) per area geografica (valori assoluti e variazioni %)
Tav. 7 (Graf. Tav. 7)	Numero ore per tipologia d'intervento e qualifica del lavoratore nel mese in esame e nello stesso mese dell'anno precedente (compresi i valori cumulati a febbraio)
Tav. 8 (Graf. Tav. 8)	Numero ore per tipologia d'intervento e ramo di attività nel mese in esame e nello stesso mese dell'anno precedente
Tav. 9 (Graf. Tav. 9)	Numero ore TOTALI per regione e area geografica nel mese in esame e nello stesso mese dell'anno precedente (compresi i valori cumulati a febbraio)
Tav. 10	Numero ore di CIG Ordinaria (CIGO) per regione e area geografica nel mese in esame e nello stesso mese dell'anno precedente (compresi i valori cumulati a febbraio)
Tav. 11	Numero ore di CIG Straordinaria (CIGS) per regione e area geografica nel mese in esame e nello stesso mese dell'anno precedente (compresi i valori cumulati a febbraio)
Tav. 11 bis	Numero ore di CIGS per solidarietà per regione e area geografica nel mese in esame e nello stesso mese dell'anno precedente (compresi i valori cumulati a febbraio)
Tav. 12	Numero ore di CIG in Deroga (CIGD) per regione e area geografica nel mese in esame e nello stesso mese dell'anno precedente (compresi i valori cumulati a febbraio)

#### Prestazioni di disoccupazione e mobilità

##### Cenni normativi

Tav. 13	Serie storica mensile delle domande presentate di disoccupazione, NASpl, ASpl, mini ASpl e mobilità
Tav. 14	Serie storica mensile delle domande presentate di disoccupazione non agricola con requisiti ordinari e speciale edile, ASpl, mini ASpl, NASpl e mobilità
Tav. 15	Distribuzione regionale delle domande di prestazione ASpl, NASpl, MINI ASpl
Tav. 16	Serie storica mensile dei beneficiari di disoccupazione non agricola con requisiti ordinari e speciale edile, ASpl, mini ASpl, NASpl e mobilità e beneficiari complessivi annui di disoccupazione agricola

## Ore autorizzate per trattamenti di integrazione salariale

Nel mese di febbraio 2018 il numero di ore di cassa integrazione complessivamente autorizzate è stato pari a 23,2 milioni, in diminuzione del 32,2% rispetto allo stesso mese del 2017 (34,1 milioni).

**INTERVENTI ORDINARI (CIGO)** - Le ore di cassa integrazione ordinaria autorizzate a febbraio 2018 sono state 9,7 milioni. Un anno prima, nel mese di febbraio 2017, erano state 10,2 milioni: di conseguenza, la variazione tendenziale è pari a -4,8%. In particolare, la variazione tendenziale è stata pari a -9,8% nel settore Industria e +11,1% nel settore Edilizia. La variazione congiunturale registra nel mese di febbraio 2018 rispetto al mese precedente un incremento pari al 41,3%.

**INTERVENTI STRAORDINARI (CIGS)** - Il numero di ore di cassa integrazione straordinaria autorizzate a febbraio 2018 è stato pari a 12,8 milioni, di cui 5,7 milioni per solidarietà, registrando una diminuzione pari al 37,2% rispetto allo stesso mese dell'anno precedente, che registrava 20,3 milioni di ore autorizzate. Nel mese di febbraio 2018 rispetto al mese precedente si registra una variazione congiunturale pari al +27,8%.

**INTERVENTI IN DEROGA (CIGD)** - Gli interventi in deroga sono stati pari a 0,7 milioni di ore autorizzate a febbraio 2018 registrando un decremento del 80,0% se raffrontati con febbraio 2017, mese nel quale erano state autorizzate 3,7 milioni di ore. La variazione congiunturale registra nel mese di febbraio 2018 rispetto al mese precedente un incremento pari al 60,1%.

### **I dati relativi alla fruizione delle integrazioni salariali degli ultimi anni non sono agevolmente confrontabili in quanto risentono delle modifiche sostanziali e procedurali introdotte dalla riforma globale di tale istituto.**

Il d. lgs. 148/2015 ha introdotto importanti novità in materia di integrazioni salariali sia per le aziende che per i lavoratori.

Per quanto riguarda le aziende:

- Introduzione di un nuovo concetto di unità produttiva;
- Modifica circa la durata delle prestazioni: la durata massima complessiva dei trattamenti Ordinari e Straordinari non può superare i 24 mesi nel quinquennio mobile. Nel caso del settore edile la durata massima è di 30 mesi. Le ore di CIGO autorizzate non possono eccedere il limite di un terzo delle ore ordinarie lavorabili nel biennio mobile, con riferimento a tutti i lavoratori dell'unità produttiva mediamente occupati nel semestre precedente la domanda.

Per quanto riguarda i lavoratori:

- Nella platea dei beneficiari vengono inclusi anche gli apprendisti assunti con contratto di apprendistato professionalizzante.
- Introduzione del requisito soggettivo dell'anzianità di effettivo lavoro, cioè, alla data di presentazione della domanda, il lavoratore deve aver maturato un'anzianità di almeno 90 giorni presso l'unità produttiva per la quale è richiesto il trattamento.

Inoltre a partire dal 1° gennaio 2016 vengono abolite le commissioni provinciali per l'autorizzazione delle ore di CIGO; l'autorizzazione dei trattamenti ordinari viene disposta direttamente dalla Sede INPS territorialmente competente. Per quanto riguarda la CIGS a partire dal 1° gennaio 2016 viene esclusa come causale di autorizzazione la cessazione dell'attività produttiva dell'azienda o di un ramo di essa.

## Disoccupazione, NASpl, ASpl, miniASpl e mobilità

Il primo maggio 2015 è entrata in vigore la "Nuova prestazione di Assicurazione Sociale per l'Impiego" (NASpl), che sostituisce le indennità di disoccupazione ASpl e mini ASpl. Pertanto le domande di prestazione che si riferiscono ad eventi di disoccupazione involontaria verificatisi entro il 30 aprile 2015 continuano ad essere classificate come ASpl o mini ASpl, mentre le domande che si riferiscono ad eventi di disoccupazione involontaria verificatisi a partire dal 1<sup>o</sup> maggio 2015, sono classificate come NASpl.

Nel mese di gennaio 2018 sono state presentate 174.539 domande di NASpl. Nello stesso mese sono state inoltrate 623 domande di ASpl, mini ASpl, disoccupazione e mobilità, per un totale di 175.162 domande, il +5,8% rispetto al mese di gennaio 2017 (165.488 domande).

## Ore autorizzate per trattamenti di integrazione salariale

### Cenni normativi

La **Cassa Integrazione Guadagni** è una prestazione finalizzata a sostituire o integrare la retribuzione ed è destinata ai lavoratori sospesi dal lavoro o che operano con orario ridotto a causa di difficoltà produttive dell'azienda. Possono usufruire dell'integrazione salariale gli operai, gli impiegati e i quadri mentre sono esclusi i dirigenti gli apprendisti e i lavoratori a domicilio.

La **CIGO** (Cassa Integrazione Guadagni Ordinaria) è rivolta alle aziende industriali non edili e alle aziende industriali ed artigiane dell'edilizia e del settore lapideo che sospendono o riducono l'attività aziendale a causa di eventi temporanei e transitori quali ad es. la mancanza di commesse, le avversità atmosferiche. Può essere concessa per 13 settimane, più eventuali proroghe fino a 12 mesi; in determinate aree territoriali il limite è elevato a 24 mesi.

L'intervento di **CIGS** (Cassa Integrazione Guadagni Straordinaria) può essere richiesto per ristrutturazione, riorganizzazione e riconversione aziendale, per crisi aziendale di particolare rilevanza sociale e in caso di procedure concorsuali, quali fallimento, liquidazione coatta amministrativa, ecc. La CIGS è destinata ad aziende con, in media, più di 15 dipendenti nel semestre precedente la richiesta di intervento; le aziende sono quelle dei settori industriali ed edili, dell'artigianato dell'indotto (cioè con un solo committente destinatario di CIGS), dei servizi di mensa e ristorazione dell'indotto, delle cooperative agricole; ed inoltre ad imprese commerciali con più di 200 dipendenti (in regime transitorio anche con numero di dipendenti da 51 a 200), ad imprese editrici di giornali per i quali si prescinde dal limite dei 15 dipendenti, imprese di spedizioni e trasporto del terziario e ad agenzie di viaggi e turismo, ciascuna con più di 50 dipendenti.

Sono definiti "in deroga" i trattamenti di integrazione salariale (**CIGD**), destinati ai lavoratori (compresi apprendisti, interinali e lavoratori a domicilio) di imprese escluse dalla Cassa Integrazione Guadagni ordinaria e straordinaria. La CIG in deroga alla vigente normativa è concessa nei casi in cui alcuni settori (tessile, abbigliamento, calzaturiero, orafo, ecc) versino in grave crisi occupazionale. Essa può durare al massimo 12 mesi e il suo ammontare può arrivare fino all'80% della retribuzione. Lo strumento della cassa integrazione guadagni in deroga permette quindi, senza modificare la normativa che regola la CIG, di concedere i trattamenti di integrazione salariale anche a tipologie di aziende e lavoratori che ne sono esclusi.

**Il d. lgs. 148/2015** ha introdotto importanti novità in materia di integrazioni salariali. Di seguito le più importanti: La durata massima complessiva dei trattamenti Ordinari e Straordinari non può superare i 24 mesi nel quinquennio mobile. Nel caso del settore edile la durata massima è di 30 mesi. Nella platea dei beneficiari vengono inclusi anche gli apprendisti assunti con contratto di apprendistato professionalizzante. A partire dal 1° gennaio 2016 vengono abolite le commissioni provinciali per l'autorizzazione delle ore di CIGO; l'autorizzazione dei trattamenti ordinari viene disposta direttamente dalla Sede INPS territorialmente competente. Per quanto riguarda la CIGS a partire dal 1° gennaio 2016 viene esclusa come causale di autorizzazione la cessazione dell'attività produttiva dell'azienda o di un ramo di essa.

## ORE AUTORIZZATE PER TRATTAMENTI DI INTEGRAZIONE SALARIALE

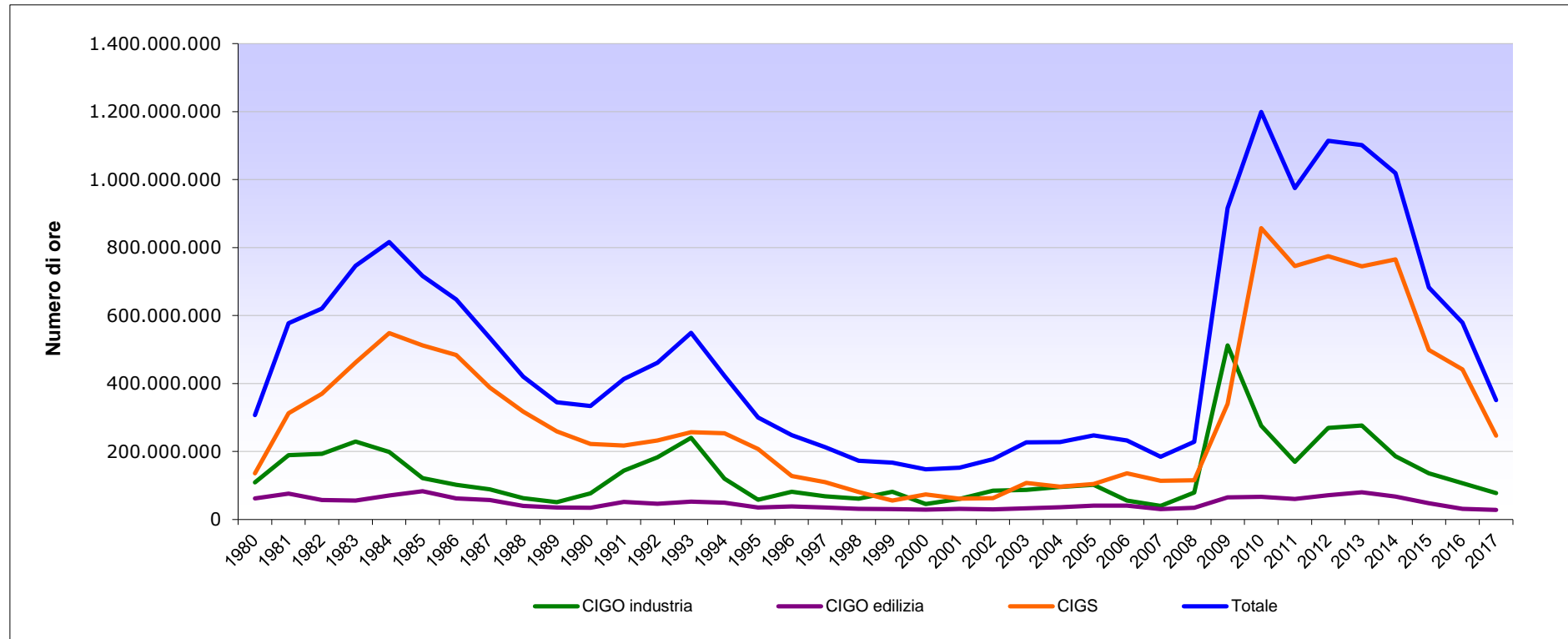
1 - Serie storica annuale del numero di ore per tipologia d'intervento - Periodo dal 1980 al 2017

ANNI	CIG Ordinaria		CIG Straordinaria (*)	COMPLESSO		
	Industria	Edilizia		Totale CIGO	Variazione %	
1980	109.338.181	61.946.012	171.284.193	135.852.891	307.137.084	
1981	189.014.432	76.170.947	265.185.379	312.559.489	577.744.868	88%
1982	193.205.105	56.980.817	250.185.922	370.105.563	620.291.485	7%
1983	229.250.408	55.701.479	284.951.887	461.565.957	746.517.844	20%
1984	198.280.247	70.103.980	268.384.227	548.113.068	816.497.295	9%
1985	121.707.904	82.816.095	204.523.999	512.106.735	716.630.734	-12%
1986	101.667.328	61.805.961	163.473.289	483.882.943	647.356.232	-10%
1987	88.782.891	56.970.472	145.753.363	388.093.679	533.847.042	-18%
1988	62.575.786	39.966.393	102.542.179	317.575.990	420.118.169	-21%
1989	50.965.548	35.182.530	86.148.078	258.810.675	344.958.753	-18%
1990	76.926.600	34.549.738	111.476.338	222.217.400	333.693.738	-3%
1991	143.644.804	51.694.576	195.339.380	217.536.402	412.875.782	24%
1992	182.983.716	46.147.031	229.130.747	232.212.731	461.343.478	12%
1993	240.301.503	52.219.231	292.520.734	256.875.663	549.396.397	19%
1994	119.652.052	48.899.762	168.551.814	253.767.063	422.318.877	-23%
1995	57.899.359	34.801.708	92.701.067	207.165.338	299.866.405	-29%
1996	81.764.959	38.129.179	119.894.138	128.191.620	248.085.758	-17%
1997	68.233.484	34.902.186	103.135.670	109.406.901	212.542.571	-14%
1998	60.781.111	31.171.581	91.952.692	80.461.378	172.414.070	-19%
1999	81.206.560	30.129.699	111.336.259	55.797.416	167.133.675	-3%
2000	44.971.736	28.471.422	73.443.158	73.732.088	147.175.246	-12%
2001	60.211.285	31.294.175	91.505.460	60.747.556	152.253.016	3%
2002	84.656.408	29.611.493	114.267.901	62.877.102	177.145.003	16%
2003	87.106.964	32.926.221	120.033.185	107.125.070	227.158.255	28%
2004	95.215.647	36.060.570	131.276.217	96.316.368	227.592.585	0%
2005	101.589.686	40.891.436	142.481.122	104.524.746	247.005.868	9%
2006	55.776.618	40.832.291	96.608.909	136.039.509	232.648.418	-6%
2007	40.102.397	30.551.172	70.653.569	113.699.717	184.353.286	-21%
2008	78.740.758	34.344.512	113.085.270	115.262.321	228.347.591	24%
2009	512.126.827	64.586.239	576.713.066	339.684.442	916.397.508	301%
2010	275.488.424	66.347.148	341.835.572	857.053.864	1.198.889.436	31%
2011	169.551.129	60.223.812	229.774.941	745.656.303	975.431.244	-19%
2012	269.104.193	70.909.106	340.013.299	774.558.755	1.114.572.054	14%
2013	276.554.281	80.130.057	356.684.338	744.918.912	1.101.603.250	-1%
2014	185.955.309	67.603.015	253.558.324	765.226.173	1.018.784.497	-8%
2015	135.836.263	47.943.312	183.779.575	499.015.569	682.795.144	-33%
2016	106.444.649	31.127.568	137.572.217	441.673.345	579.245.562	-15%
2017	77.189.668	27.780.586	104.970.254	246.111.401	351.081.655	-39%
2018(Gennaio-Febraio)	6.973.559	2.696.002	9.669.561	13.492.039	23.161.600	

(\*) Comprensiva della CIGS in deroga

# ORE AUTORIZZATE PER TRATTAMENTI DI INTEGRAZIONE SALARIALE

## Serie storica del numero di ore per tipologia d'intervento - Periodo dal 1980 al 2017



INPS - Coordinamento Generale Statistico Attuariale

## ORE AUTORIZZATE PER TRATTAMENTI DI INTEGRAZIONE SALARIALE

### 2 - Serie storica mensile delle ore per tipologia d'intervento nei mesi sottoindicati

TIPO DI INTERVENTO	ore autorizzate (valori assoluti)												
	febbraio 17	marzo 17	aprile 17	maggio 17	giugno 17	luglio 17	agosto 17	settembre 17	ottobre 17	novembre 17	dicembre 17	gennaio 18	febbraio 18
CIG Ordinaria	10.157.983	10.596.868	7.437.508	10.786.951	10.197.543	6.682.047	6.239.299	7.404.357	9.737.596	7.838.879	9.951.978	6.843.916	9.669.561
CIG Straordinaria	20.326.063	20.184.564	13.543.855	26.977.674	14.032.192	25.656.354	11.668.187	11.938.414	25.808.109	19.703.936	9.364.198	9.985.718	12.760.623
<i>di cui Solidarietà</i>	10.619.012	8.624.616	8.451.463	9.224.987	7.698.130	18.913.800	5.366.431	6.154.484	11.849.351	10.621.993	5.000.469	5.547.808	5.668.512
CIG in Deroga	3.664.946	6.328.815	1.989.872	1.356.020	3.295.358	2.653.896	1.713.002	1.044.450	863.181	903.000	542.017	456.882	731.416
<b>TOTALE</b>	<b>34.148.992</b>	<b>37.110.247</b>	<b>22.971.235</b>	<b>39.120.645</b>	<b>27.525.093</b>	<b>34.992.297</b>	<b>19.620.488</b>	<b>20.387.221</b>	<b>36.408.886</b>	<b>28.445.815</b>	<b>19.858.193</b>	<b>17.286.516</b>	<b>23.161.600</b>

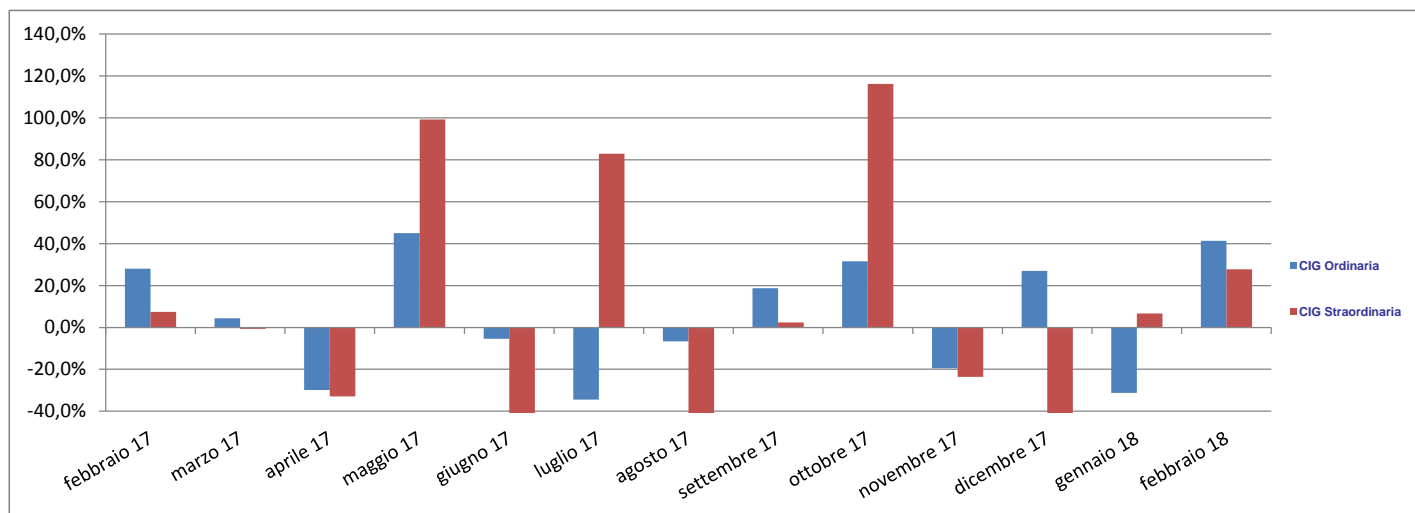
TIPO DI INTERVENTO	variazioni tendenziali (valori %)												
	febbraio 17 / febbraio 16	marzo 17 / marzo 16	aprile 17 / aprile 16	maggio 17 / maggio 16	giugno 17 / giugno 16	luglio 17 / luglio 16	agosto 17 / agosto 16	settembre 17 / settembre 16	ottobre 17 / ottobre 16	novembre 17 / novembre 16	dicembre 17 / dicembre 16	gennaio 18 / gennaio 17	febbraio 18 / febbraio 17
CIG Ordinaria	3,4%	-39,2%	-50,3%	-42,5%	-34,4%	-40,7%	-19,4%	-20,8%	8,3%	-24,5%	-4,8%	-13,8%	-4,8%
CIG Straordinaria	-53,0%	-33,9%	-64,5%	-29,3%	-61,3%	-7,6%	-37,2%	-53,7%	-16,8%	-19,5%	-58,0%	-47,2%	-37,2%
<i>di cui Solidarietà</i>	-51,1%	-36,8%	-63,6%	-47,9%	-59,6%	27,7%	-46,1%	-62,4%	-26,6%	-26,0%	-40,9%	-56,0%	-46,6%
CIG in Deroga	-48,3%	41,2%	-38,4%	-73,9%	-17,4%	-56,0%	-62,9%	-80,9%	-71,4%	-71,3%	-89,3%	-87,5%	-80,0%
<b>TOTALE</b>	<b>-43,2%</b>	<b>-29,2%</b>	<b>-59,2%</b>	<b>-37,0%</b>	<b>-50,7%</b>	<b>-22,4%</b>	<b>-36,6%</b>	<b>-49,8%</b>	<b>-15,4%</b>	<b>-25,1%</b>	<b>-47,5%</b>	<b>-43,3%</b>	<b>-32,2%</b>

TIPO DI INTERVENTO	variazioni congiunturali (valori %)												
	febbraio 17 / gennaio 17	marzo 17 / febbraio 17	aprile 17 / marzo 17	maggio 17 / aprile 17	giugno 17 / maggio 17	luglio 17 / giugno 17	agosto 17 / luglio 17	settembre 17 / agosto 17	ottobre 17 / settembre 17	novembre 17 / ottobre 17	dicembre 17 / novembre 17	gennaio 18 / dicembre 17	febbraio 18 / gennaio 18
CIG Ordinaria	27,9%	4,3%	-29,8%	45,0%	-5,5%	-34,5%	-6,6%	18,7%	31,5%	-19,5%	27,0%	-31,2%	41,3%
CIG Straordinaria	7,5%	-0,7%	-32,9%	99,2%	-48,0%	82,8%	-54,5%	2,3%	116,2%	-23,7%	-52,5%	6,6%	27,8%
<i>di cui Solidarietà</i>	-15,8%	-18,8%	-2,0%	9,2%	-16,6%	145,7%	-71,6%	14,7%	92,5%	-10,4%	-52,9%	10,9%	2,2%
CIG in Deroga	0,7%	72,7%	-68,6%	-31,9%	143,0%	-19,5%	-35,5%	-39,0%	-17,4%	4,6%	-40,0%	-15,7%	60,1%
<b>TOTALE</b>	<b>12,0%</b>	<b>8,7%</b>	<b>-38,1%</b>	<b>70,3%</b>	<b>-29,6%</b>	<b>27,1%</b>	<b>-43,9%</b>	<b>3,9%</b>	<b>78,6%</b>	<b>-21,9%</b>	<b>-30,2%</b>	<b>-13,0%</b>	<b>34,0%</b>

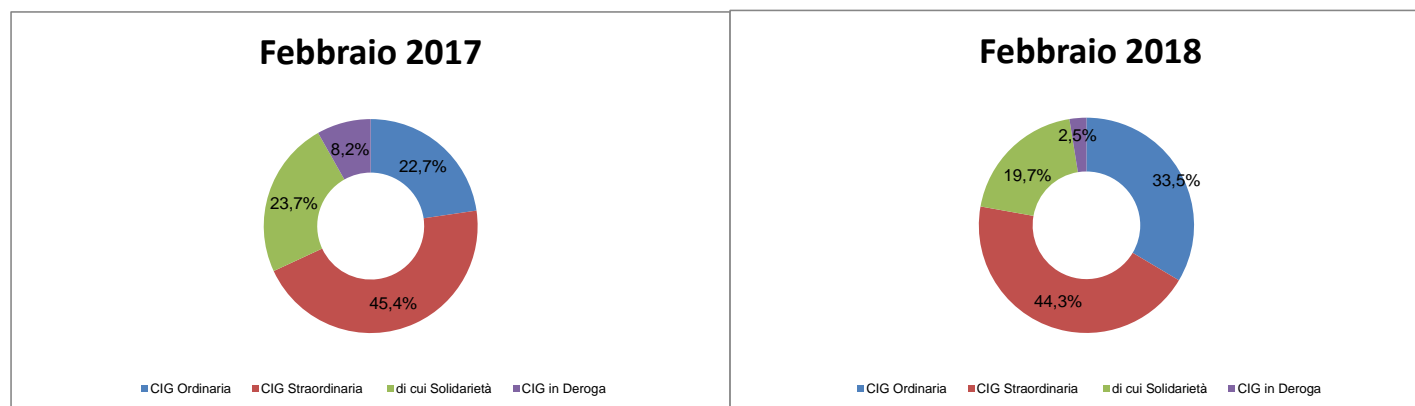


## ORE AUTORIZZATE PER TRATTAMENTI DI INTEGRAZIONE SALARIALE

Variazioni congiunturali per tipologia d'intervento nel periodo Febbraio 2017 - Febbraio 2018



Distribuzione percentuale delle ore autorizzate per tipologia d'intervento nei mesi di Febbraio 2017 e 2018



## ORE AUTORIZZATE PER TRATTAMENTI DI INTEGRAZIONE SALARIALE

### 3 - Serie storica mensile delle ore TOTALI per area geografica nei mesi sottoindicati

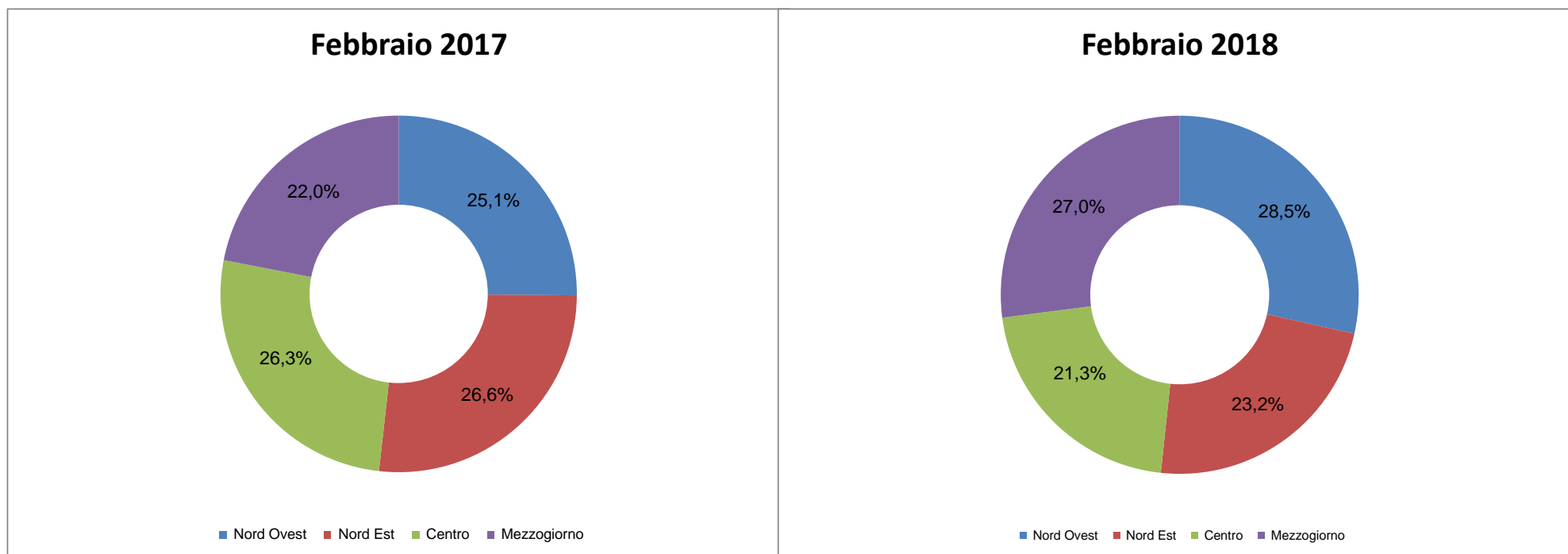
Area Geografica	ore autorizzate (valori assoluti)												
	febbraio 17	marzo 17	aprile 17	maggio 17	giugno 17	luglio 17	agosto 17	settembre 17	ottobre 17	novembre 17	dicembre 17	gennaio 18	febbraio 18
<b>ITALIA</b>	<b>34.148.992</b>	<b>37.110.247</b>	<b>22.971.235</b>	<b>39.120.645</b>	<b>27.525.093</b>	<b>34.992.297</b>	<b>19.620.488</b>	<b>20.387.221</b>	<b>36.408.886</b>	<b>28.445.815</b>	<b>19.858.193</b>	<b>17.286.516</b>	<b>23.161.600</b>
<i>Nord Ovest</i>	8.581.023	13.064.312	5.874.194	9.053.449	7.888.486	8.488.672	6.617.056	4.825.360	9.084.739	9.105.471	6.515.888	5.391.170	6.598.781
<i>Nord Est</i>	9.097.127	8.467.944	5.692.385	6.614.013	7.555.585	7.110.284	3.484.661	2.691.514	5.159.277	3.129.254	2.925.908	2.835.210	5.372.570
<i>Centro</i>	8.969.510	7.436.366	6.596.593	4.851.290	5.193.110	9.565.830	4.481.949	4.784.602	11.410.290	6.577.512	3.449.290	3.927.106	4.927.316
<i>Mezzogiorno</i>	7.501.332	8.141.625	4.808.063	18.601.893	6.887.912	9.827.511	5.036.822	8.085.745	10.754.580	9.633.578	6.967.107	5.133.030	6.262.933

Area Geografica	variazioni tendenziali (valori %)												
	febbraio 17 / febbraio 16	marzo 17 / marzo 16	aprile 17 / aprile 16	maggio 17 / maggio 16	giugno 17 / giugno 16	luglio 17 / luglio 16	agosto 17 / agosto 16	settembre 17 / settembre 16	ottobre 17 / ottobre 16	novembre 17 / novembre 16	dicembre 17 / dicembre 16	gennaio 18 / gennaio 17	febbraio 18 / febbraio 17
<b>ITALIA</b>	<b>-43,2%</b>	<b>-29,2%</b>	<b>-59,2%</b>	<b>-37,0%</b>	<b>-50,7%</b>	<b>-22,4%</b>	<b>-36,6%</b>	<b>-49,8%</b>	<b>-15,4%</b>	<b>-25,1%</b>	<b>-47,5%</b>	<b>-43,3%</b>	<b>-32,2%</b>
<i>Nord Ovest</i>	-58,5%	-34,0%	-59,9%	-61,0%	-51,2%	-44,9%	-36,6%	-57,3%	-40,9%	-14,3%	-58,1%	-44,9%	-23,1%
<i>Nord Est</i>	-22,8%	-37,0%	-53,2%	-52,4%	-41,9%	-37,0%	-62,1%	-73,8%	-48,1%	-75,6%	-67,0%	-38,9%	-40,9%
<i>Centro</i>	-26,8%	-14,6%	-66,9%	-67,2%	-45,4%	3,8%	-31,1%	-60,4%	46,1%	-25,6%	-35,0%	-42,5%	-45,1%
<i>Mezzogiorno</i>	-51,3%	-22,3%	-49,9%	82,6%	-59,8%	7,4%	5,1%	16,3%	8,5%	70,1%	-13,7%	-44,4%	-16,5%

Area Geografica	variazioni congiunturali (valori %)												
	febbraio 17 / gennaio 17	marzo 17 / febbraio 17	aprile 17 / marzo 17	maggio 17 / aprile 17	giugno 17 / maggio 17	luglio 17 / giugno 17	agosto 17 / luglio 17	settembre 17 / agosto 17	ottobre 17 / settembre 17	novembre 17 / ottobre 17	dicembre 17 / novembre 17	gennaio 18 / dicembre 17	febbraio 18 / gennaio 18
<b>ITALIA</b>	<b>12,0%</b>	<b>8,7%</b>	<b>-38,1%</b>	<b>70,3%</b>	<b>-29,6%</b>	<b>27,1%</b>	<b>-43,9%</b>	<b>3,9%</b>	<b>78,6%</b>	<b>-21,9%</b>	<b>-30,2%</b>	<b>-13,0%</b>	<b>34,0%</b>
<i>Nord Ovest</i>	-12,3%	52,2%	-55,0%	54,1%	-12,9%	7,6%	-22,0%	-27,1%	88,3%	0,2%	-28,4%	-17,3%	22,4%
<i>Nord Est</i>	96,2%	-6,9%	-32,8%	16,2%	14,2%	-5,9%	-51,0%	-22,8%	91,7%	-39,3%	-6,5%	-3,1%	89,5%
<i>Centro</i>	31,2%	-17,1%	-11,3%	-26,5%	7,0%	84,2%	-53,1%	6,8%	138,5%	-42,4%	-47,6%	13,9%	25,5%
<i>Mezzogiorno</i>	-18,8%	8,5%	-40,9%	286,9%	-63,0%	42,7%	-48,7%	60,5%	33,0%	-10,4%	-27,7%	-26,3%	22,0%

## ORE AUTORIZZATE PER TRATTAMENTI DI INTEGRAZIONE SALARIALE

Distribuzione delle ore autorizzate TOTALI per area geografica nei mesi di Febbraio 2017 e 2018



## ORE AUTORIZZATE PER TRATTAMENTI DI INTEGRAZIONE SALARIALE

### 4 - Serie storica mensile delle ore di CIG Ordinaria (CIGO) per area geografica nei mesi sottoindicati

Area Geografica	ore autorizzate (valori assoluti)												
	febbraio 17	marzo 17	aprile 17	maggio 17	giugno 17	luglio 17	agosto 17	settembre 17	ottobre 17	novembre 17	dicembre 17	gennaio 18	febbraio 18
<b>ITALIA</b>	<b>10.157.983</b>	<b>10.596.868</b>	<b>7.437.508</b>	<b>10.786.951</b>	<b>10.197.543</b>	<b>6.682.047</b>	<b>6.239.299</b>	<b>7.404.357</b>	<b>9.737.596</b>	<b>7.838.879</b>	<b>9.951.978</b>	<b>6.843.916</b>	<b>9.669.561</b>
<i>Nord Ovest</i>	3.096.934	4.313.151	2.920.202	3.179.253	4.094.008	2.272.894	2.577.520	2.535.516	3.948.302	3.304.728	3.899.045	2.627.634	3.211.969
<i>Nord Est</i>	2.798.502	2.709.830	1.737.395	3.082.320	2.189.621	1.520.586	1.188.288	1.285.877	1.988.333	1.379.424	1.448.366	1.284.940	2.272.286
<i>Centro</i>	2.173.065	1.896.972	1.387.001	2.270.998	1.796.311	1.170.145	1.414.232	1.100.783	1.909.852	1.490.527	1.623.567	1.118.488	1.852.424
<i>Mezzogiorno</i>	2.089.482	1.676.915	1.392.910	2.254.380	2.117.603	1.718.422	1.059.259	2.482.181	1.891.109	1.664.200	2.981.000	1.812.854	2.332.882

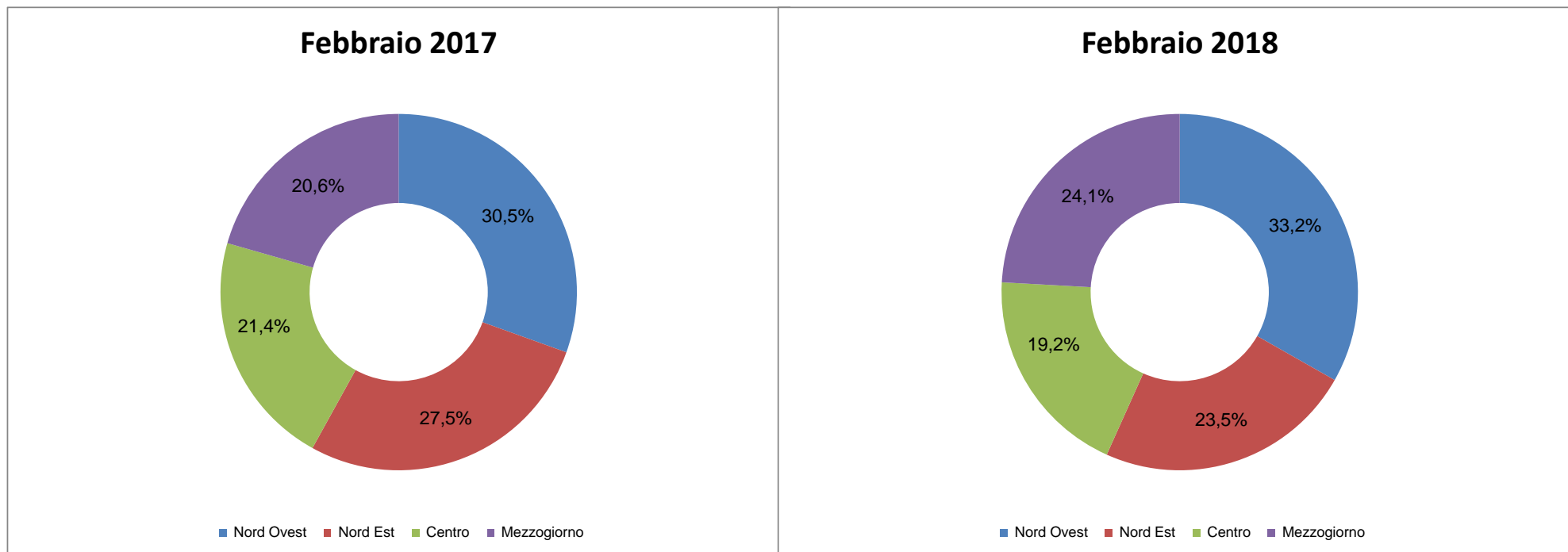
Area Geografica	variazioni tendenziali (valori %)												
	febbraio 17 / febbraio 16	marzo 17 / marzo 16	aprile 17 / aprile 16	maggio 17 / maggio 16	giugno 17 / giugno 16	luglio 17 / luglio 16	agosto 17 / agosto 16	settembre 17 / settembre 16	ottobre 17 / ottobre 16	novembre 17 / novembre 16	dicembre 17 / dicembre 16	gennaio 18 / gennaio 17	febbraio 18 / febbraio 17
<b>ITALIA</b>	<b>3,4%</b>	<b>-39,2%</b>	<b>-50,3%</b>	<b>-42,5%</b>	<b>-34,4%</b>	<b>-40,7%</b>	<b>-19,4%</b>	<b>-20,8%</b>	<b>8,3%</b>	<b>-24,5%</b>	<b>-4,8%</b>	<b>-13,8%</b>	<b>-4,8%</b>
<i>Nord Ovest</i>	-31,4%	-32,6%	-43,3%	-56,1%	-28,4%	-54,8%	-29,0%	-34,3%	23,7%	-17,0%	-3,1%	0,0%	3,7%
<i>Nord Est</i>	31,4%	-53,0%	-62,8%	-39,7%	-57,7%	-39,0%	-47,3%	-48,1%	-19,8%	-46,4%	-33,4%	-45,8%	-18,8%
<i>Centro</i>	14,5%	-28,1%	-46,1%	-34,7%	-31,6%	-22,3%	32,0%	-30,6%	1,4%	-30,7%	-15,2%	-6,7%	-14,8%
<i>Mezzogiorno</i>	63,4%	-36,0%	-45,7%	-23,0%	4,2%	-23,2%	36,1%	73,4%	31,4%	-0,7%	27,3%	4,0%	11,6%

Area Geografica	variazioni congiunturali (valori %)												
	febbraio 17 / gennaio 17	marzo 17 / febbraio 17	aprile 17 / marzo 17	maggio 17 / aprile 17	giugno 17 / maggio 17	luglio 17 / giugno 17	agosto 17 / luglio 17	settembre 17 / agosto 17	ottobre 17 / settembre 17	novembre 17 / ottobre 17	dicembre 17 / novembre 17	gennaio 18 / dicembre 17	febbraio 18 / gennaio 18
<b>ITALIA</b>	<b>27,9%</b>	<b>4,3%</b>	<b>-29,8%</b>	<b>45,0%</b>	<b>-5,5%</b>	<b>-34,5%</b>	<b>-6,6%</b>	<b>18,7%</b>	<b>31,5%</b>	<b>-19,5%</b>	<b>27,0%</b>	<b>-31,2%</b>	<b>41,3%</b>
<i>Nord Ovest</i>	17,9%	39,3%	-32,3%	8,9%	28,8%	-44,5%	13,4%	-1,6%	55,7%	-16,3%	18,0%	-32,6%	22,2%
<i>Nord Est</i>	18,0%	-3,2%	-35,9%	77,4%	-29,0%	-30,6%	-21,9%	8,2%	54,6%	-30,6%	5,0%	-11,3%	76,8%
<i>Centro</i>	81,2%	-12,7%	-26,9%	63,7%	-20,9%	-34,9%	20,9%	-22,2%	73,5%	-22,0%	8,9%	-31,1%	65,6%
<i>Mezzogiorno</i>	19,9%	-19,7%	-16,9%	61,8%	-6,1%	-18,9%	-38,4%	134,3%	-23,8%	-12,0%	79,1%	-39,2%	28,7%

(1) Il processo di destagionalizzazione è applicato alle serie storiche distinte per tipologia di intervento e area geografica, il totale è ottenuto sommando le componenti destagionalizzate

## ORE AUTORIZZATE PER TRATTAMENTI DI INTEGRAZIONE SALARIALE

Distribuzione percentuale delle ore autorizzate CIGO per area geografica nei mesi di Febbraio 2017 e 2018



## ORE AUTORIZZATE PER TRATTAMENTI DI INTEGRAZIONE SALARIALE

### 5 - Serie storica mensile delle ore di CIG Straordinaria\* (CIGS) per area geografica nei mesi sottoindicati

Area Geografica	ore autorizzate (valori assoluti)												
	febbraio 17	marzo 17	aprile 17	maggio 17	giugno 17	luglio 17	agosto 17	settembre 17	ottobre 17	novembre 17	dicembre 17	gennaio 18	febbraio 18
<b>ITALIA</b>	<b>20.326.063</b>	<b>20.184.564</b>	<b>13.543.855</b>	<b>26.977.674</b>	<b>14.032.192</b>	<b>25.656.354</b>	<b>11.668.187</b>	<b>11.938.414</b>	<b>25.808.109</b>	<b>19.703.936</b>	<b>9.364.198</b>	<b>9.985.718</b>	<b>12.760.623</b>
<i>Nord Ovest</i>	4.712.715	7.596.641	2.234.543	5.681.293	3.419.177	5.377.463	3.539.728	2.169.880	5.029.749	5.685.924	2.599.995	2.762.280	3.379.958
<i>Nord Est</i>	5.807.743	4.610.143	3.756.069	2.915.279	4.671.165	4.801.162	1.897.197	1.033.716	3.097.927	1.637.290	1.472.021	1.549.071	2.990.751
<i>Centro</i>	5.882.270	3.185.644	4.380.152	2.283.868	2.390.923	8.205.341	2.763.920	3.529.942	9.147.523	4.826.157	1.590.008	2.497.757	3.027.339
<i>Mezzogiorno</i>	3.923.335	4.792.136	3.173.091	16.097.234	3.550.927	7.272.388	3.467.342	5.204.876	8.532.910	7.554.565	3.702.174	3.176.610	3.362.575

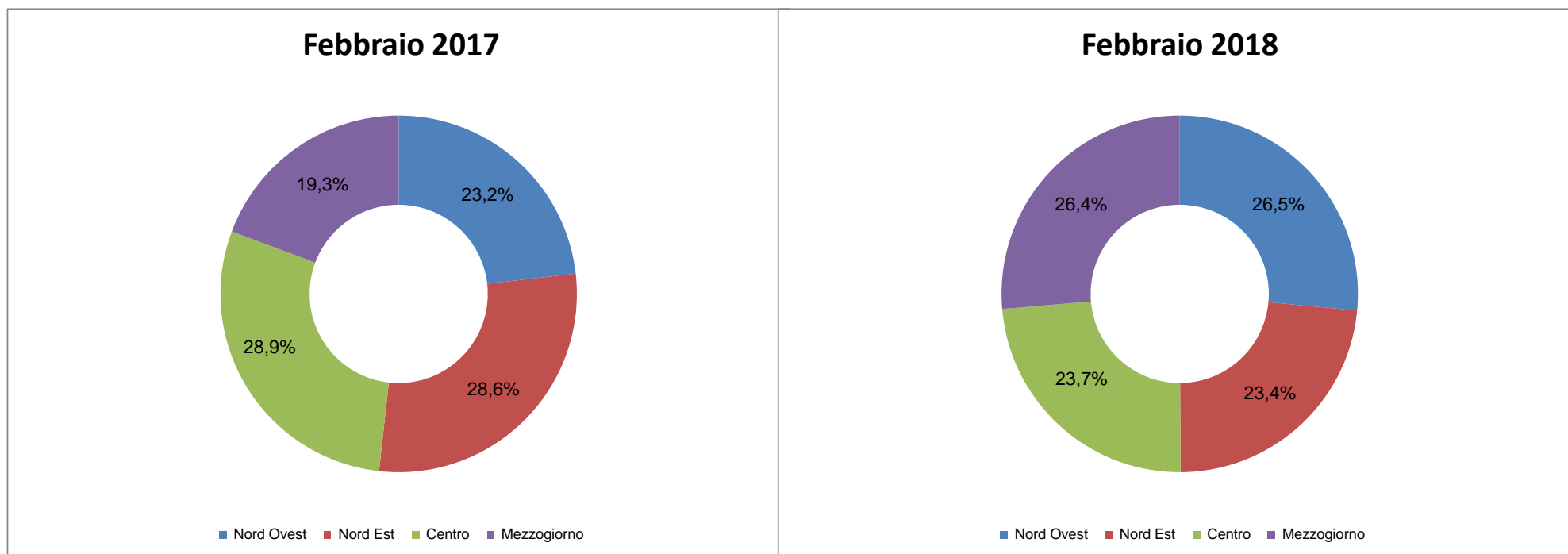
Area Geografica	variazioni tendenziali (valori %)												
	febbraio 17 / febbraio 16	marzo 17 / marzo 16	aprile 17 / aprile 16	maggio 17 / maggio 16	giugno 17 / giugno 16	luglio 17 / luglio 16	agosto 17 / agosto 16	settembre 17 / settembre 16	ottobre 17 / ottobre 16	novembre 17 / novembre 16	dicembre 17 / dicembre 16	gennaio 18 / gennaio 17	febbraio 18 / febbraio 17
<b>ITALIA</b>	<b>-53,0%</b>	<b>-33,9%</b>	<b>-64,5%</b>	<b>-29,3%</b>	<b>-61,3%</b>	<b>-7,6%</b>	<b>-37,2%</b>	<b>-53,7%</b>	<b>-16,8%</b>	<b>-19,5%</b>	<b>-58,0%</b>	<b>-47,2%</b>	<b>-37,2%</b>
<i>Nord Ovest</i>	-67,4%	-36,8%	-74,5%	-61,3%	-60,5%	-39,0%	-40,3%	-66,6%	-56,2%	-5,2%	-75,9%	-59,1%	-28,3%
<i>Nord Est</i>	-27,1%	-28,0%	-47,7%	-58,8%	-35,7%	-37,8%	-67,4%	-84,5%	-55,6%	-82,6%	-75,8%	-9,9%	-48,5%
<i>Centro</i>	-29,3%	-35,2%	-72,4%	-77,3%	-60,8%	49,1%	-31,7%	-58,0%	77,1%	-17,4%	-43,8%	-36,3%	-48,5%
<i>Mezzogiorno</i>	-68,6%	-33,3%	-49,7%	154,4%	-75,1%	26,8%	24,8%	23,6%	15,2%	136,9%	41,9%	-51,3%	-14,3%

Area Geografica	variazioni congiunturali (valori %)												
	febbraio 17 / gennaio 17	marzo 17 / febbraio 17	aprile 17 / marzo 17	maggio 17 / aprile 17	giugno 17 / maggio 17	luglio 17 / giugno 17	agosto 17 / luglio 17	settembre 17 / agosto 17	ottobre 17 / settembre 17	novembre 17 / ottobre 17	dicembre 17 / novembre 17	gennaio 18 / dicembre 17	febbraio 18 / gennaio 18
<b>ITALIA</b>	<b>7,5%</b>	<b>-0,7%</b>	<b>-32,9%</b>	<b>99,2%</b>	<b>-48,0%</b>	<b>82,8%</b>	<b>-54,5%</b>	<b>2,3%</b>	<b>116,2%</b>	<b>-23,7%</b>	<b>-52,5%</b>	<b>6,6%</b>	<b>27,8%</b>
<i>Nord Ovest</i>	-30,2%	61,2%	-70,6%	154,2%	-39,8%	57,3%	-34,2%	-38,7%	131,8%	13,0%	-54,3%	6,2%	22,4%
<i>Nord Est</i>	238,0%	-20,6%	-18,5%	-22,4%	60,2%	2,8%	-60,5%	-45,5%	199,7%	-47,1%	-10,1%	5,2%	93,1%
<i>Centro</i>	50,1%	-45,8%	37,5%	-47,9%	4,7%	243,2%	-66,3%	27,7%	159,1%	-47,2%	-67,1%	57,1%	21,2%
<i>Mezzogiorno</i>	-39,8%	22,1%	-33,8%	407,3%	-77,9%	104,8%	-52,3%	50,1%	63,9%	-11,5%	-51,0%	-14,2%	5,9%

\* Inclusive le ore autorizzate per Solidarietà

## ORE AUTORIZZATE PER TRATTAMENTI DI INTEGRAZIONE SALARIALE

Distribuzione percentuale delle ore autorizzate CIGS per area geografica nei mesi di Febbraio 2017 e 2018



## ORE AUTORIZZATE PER TRATTAMENTI DI INTEGRAZIONE SALARIALE

### 5 bis - Serie storica mensile delle ore di CIGS per Solidarietà per area geografica nei mesi sottoindicati

Area Geografica	ore autorizzate (valori assoluti)												
	febbraio 17	marzo 17	aprile 17	maggio 17	giugno 17	luglio 17	agosto 17	settembre 17	ottobre 17	novembre 17	dicembre 17	gennaio 18	febbraio 18
<b>ITALIA</b>	<b>10.619.012</b>	<b>8.624.616</b>	<b>8.451.463</b>	<b>9.224.987</b>	<b>7.698.130</b>	<b>18.913.800</b>	<b>5.366.431</b>	<b>6.154.484</b>	<b>11.849.351</b>	<b>10.621.993</b>	<b>5.000.469</b>	<b>5.547.808</b>	<b>5.668.512</b>
<i>Nord Ovest</i>	1.305.968	3.134.386	1.417.734	4.369.908	1.766.605	4.186.322	1.425.882	1.449.527	3.297.909	3.962.965	1.081.346	2.022.430	1.321.837
<i>Nord Est</i>	3.161.281	1.302.610	2.845.859	1.908.943	2.568.955	3.490.716	1.126.856	709.906	915.974	1.126.614	847.121	286.481	1.041.183
<i>Centro</i>	3.934.509	1.324.454	2.651.036	911.937	1.832.650	6.162.030	1.142.497	893.100	2.856.422	2.900.399	1.198.469	1.138.766	1.502.879
<i>Mezzogiorno</i>	2.217.254	2.863.166	1.536.834	2.034.199	1.529.920	5.074.732	1.671.196	3.101.951	4.779.046	2.632.015	1.873.533	2.100.131	1.802.613

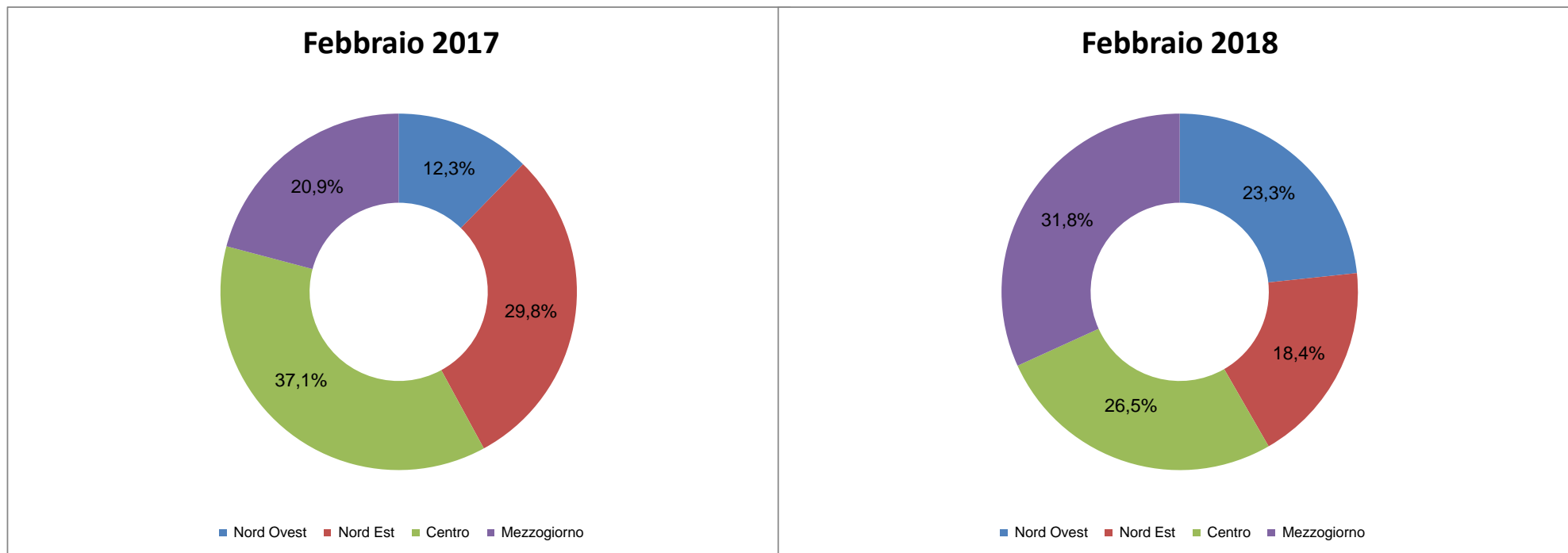
Area Geografica	variazioni tendenziali (valori %)												
	febbraio 17 / febbraio 16	marzo 17 / marzo 16	aprile 17 / aprile 16	maggio 17 / maggio 16	giugno 17 / giugno 16	luglio 17 / luglio 16	agosto 17 / agosto 16	settembre 17 / settembre 16	ottobre 17 / ottobre 16	novembre 17 / novembre 16	dicembre 17 / dicembre 16	gennaio 18 / gennaio 17	febbraio 18 / febbraio 17
<b>ITALIA</b>	<b>-51,1%</b>	<b>-36,8%</b>	<b>-63,6%</b>	<b>-47,9%</b>	<b>-59,6%</b>	<b>27,7%</b>	<b>-46,1%</b>	<b>-62,4%</b>	<b>-26,6%</b>	<b>-26,0%</b>	<b>-40,9%</b>	<b>-56,0%</b>	<b>-46,6%</b>
<i>Nord Ovest</i>	-84,7%	-40,3%	-71,7%	-30,0%	-34,9%	-22,6%	-47,8%	-65,7%	-6,0%	-9,5%	-69,8%	-60,2%	1,2%
<i>Nord Est</i>	-14,5%	-52,2%	-0,3%	-35,3%	14,2%	-10,9%	-71,7%	-78,1%	-69,3%	-72,4%	-59,3%	-75,4%	-67,1%
<i>Centro</i>	-2,7%	-47,3%	-78,7%	-83,3%	-40,0%	81,4%	-39,2%	-85,6%	-13,5%	-33,9%	-13,5%	-53,5%	-61,8%
<i>Mezzogiorno</i>	-59,4%	-9,3%	-47,3%	-33,6%	-86,1%	142,9%	21,6%	13,5%	-24,7%	76,5%	32,3%	-46,3%	-18,7%

Area Geografica	variazioni congiunturali (valori %)												
	febbraio 17 / gennaio 17	marzo 17 / febbraio 17	aprile 17 / marzo 17	maggio 17 / aprile 17	giugno 17 / maggio 17	luglio 17 / giugno 17	agosto 17 / luglio 17	settembre 17 / agosto 17	ottobre 17 / settembre 17	novembre 17 / ottobre 17	dicembre 17 / novembre 17	gennaio 18 / dicembre 17	febbraio 18 / gennaio 18
<b>ITALIA</b>	<b>-15,8%</b>	<b>-18,8%</b>	<b>-2,0%</b>	<b>9,2%</b>	<b>-16,6%</b>	<b>145,7%</b>	<b>-71,6%</b>	<b>14,7%</b>	<b>92,5%</b>	<b>-10,4%</b>	<b>-52,9%</b>	<b>10,9%</b>	<b>2,2%</b>
<i>Nord Ovest</i>	-74,3%	140,0%	-54,8%	208,2%	-59,6%	137,0%	-65,9%	1,7%	127,5%	20,2%	-72,7%	87,0%	-34,6%
<i>Nord Est</i>	171,3%	-58,8%	118,5%	-32,9%	34,6%	35,9%	-67,7%	-37,0%	29,0%	23,0%	-24,8%	-66,2%	263,4%
<i>Centro</i>	60,8%	-66,3%	100,2%	-65,6%	101,0%	236,2%	-81,5%	-21,8%	219,8%	1,5%	-58,7%	-5,0%	32,0%
<i>Mezzogiorno</i>	-43,3%	29,1%	-46,3%	32,4%	-24,8%	231,7%	-67,1%	85,6%	54,1%	-44,9%	-28,8%	12,1%	-14,2%



## ORE AUTORIZZATE PER TRATTAMENTI DI INTEGRAZIONE SALARIALE

Distribuzione percentuale delle ore autorizzate di Solidarietà per area geografica nei mesi di Febbraio 2017 e 2018



## ORE AUTORIZZATE PER TRATTAMENTI DI INTEGRAZIONE SALARIALE

### 6 - Serie storica mensile delle ore di CIG in Deroga (CIGD) per area geografica nei mesi sottoindicati

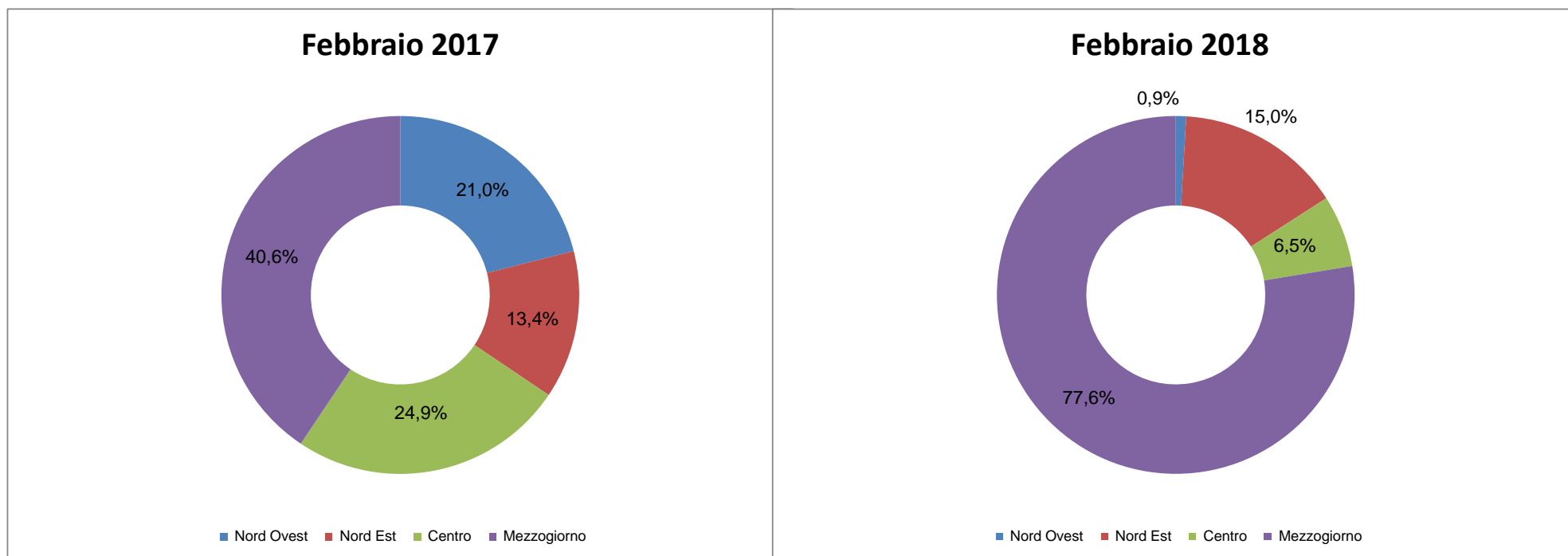
Area Geografica	ore autorizzate (valori assoluti)												
	febbraio 17	marzo 17	aprile 17	maggio 17	giugno 17	luglio 17	agosto 17	settembre 17	ottobre 17	novembre 17	dicembre 17	gennaio 18	febbraio 18
<b>ITALIA</b>	<b>3.664.946</b>	<b>6.328.815</b>	<b>1.989.872</b>	<b>1.356.020</b>	<b>3.295.358</b>	<b>2.653.896</b>	<b>1.713.002</b>	<b>1.044.450</b>	<b>863.181</b>	<b>903.000</b>	<b>542.017</b>	<b>456.882</b>	<b>731.416</b>
<i>Nord Ovest</i>	771.374	1.154.520	719.449	192.903	375.301	838.315	499.808	119.964	106.688	114.819	16.848	1.256	6.854
<i>Nord Est</i>	490.882	1.147.971	198.921	616.414	694.799	788.536	399.176	371.921	73.017	112.540	5.521	1.199	109.533
<i>Centro</i>	914.175	2.353.750	829.440	296.424	1.005.876	190.344	303.797	153.877	352.915	260.828	235.715	310.861	47.553
<i>Mezzogiorno</i>	1.488.515	1.672.574	242.062	250.279	1.219.382	836.701	510.221	398.688	330.561	414.813	283.933	143.566	567.476

Area Geografica	variazioni tendenziali (valori %)												
	febbraio 17 / febbraio 16	marzo 17 / marzo 16	aprile 17 / aprile 16	maggio 17 / maggio 16	giugno 17 / giugno 16	luglio 17 / luglio 16	agosto 17 / agosto 16	settembre 17 / settembre 16	ottobre 17 / ottobre 16	novembre 17 / novembre 16	dicembre 17 / dicembre 16	gennaio 18 / gennaio 17	febbraio 18 / febbraio 17
<b>ITALIA</b>	<b>-48,3%</b>	<b>41,2%</b>	<b>-38,4%</b>	<b>-73,9%</b>	<b>-17,4%</b>	<b>-56,0%</b>	<b>-62,9%</b>	<b>-80,9%</b>	<b>-71,4%</b>	<b>-71,3%</b>	<b>-89,3%</b>	<b>-87,5%</b>	<b>-80,0%</b>
<i>Nord Ovest</i>	-54,9%	-16,9%	-1,9%	-85,0%	-79,1%	-46,6%	-43,0%	-87,4%	-85,1%	-82,4%	-97,7%	-99,7%	-99,1%
<i>Nord Est</i>	-70,9%	-10,0%	-35,9%	-63,8%	23,7%	-26,7%	-64,3%	-66,9%	-84,5%	-86,7%	-99,1%	-99,8%	-77,7%
<i>Centro</i>	-55,1%	104,7%	-43,3%	-76,5%	29,4%	-91,4%	-78,1%	-92,7%	-53,9%	-69,3%	-57,8%	-81,9%	-94,8%
<i>Mezzogiorno</i>	-10,3%	150,5%	-66,7%	-73,3%	42,2%	-29,2%	-58,8%	-69,6%	-69,0%	-48,0%	-90,9%	-85,3%	-61,9%

Area Geografica	variazioni congiunturali (valori %)												
	febbraio 17 / gennaio 17	marzo 17 / febbraio 17	aprile 17 / marzo 17	maggio 17 / aprile 17	giugno 17 / maggio 17	luglio 17 / giugno 17	agosto 17 / luglio 17	settembre 17 / agosto 17	ottobre 17 / settembre 17	novembre 17 / ottobre 17	dicembre 17 / novembre 17	gennaio 18 / dicembre 17	febbraio 18 / gennaio 18
<b>ITALIA</b>	<b>0,7%</b>	<b>72,7%</b>	<b>-68,6%</b>	<b>-31,9%</b>	<b>143,0%</b>	<b>-19,5%</b>	<b>-35,5%</b>	<b>-39,0%</b>	<b>-17,4%</b>	<b>4,6%</b>	<b>-40,0%</b>	<b>-15,7%</b>	<b>60,1%</b>
<i>Nord Ovest</i>	91,1%	49,7%	-37,7%	-73,2%	94,6%	123,4%	-40,4%	-76,0%	-11,1%	7,6%	-85,3%	-92,5%	445,7%
<i>Nord Est</i>	-10,4%	133,9%	-82,7%	209,9%	12,7%	13,5%	-49,4%	-6,8%	-80,4%	54,1%	-95,1%	-78,3%	9035,4%
<i>Centro</i>	-46,7%	157,5%	-64,8%	-64,3%	239,3%	-81,1%	59,6%	-49,3%	129,3%	-26,1%	-9,6%	31,9%	-84,7%
<i>Mezzogiorno</i>	52,9%	12,4%	-85,5%	3,4%	387,2%	-31,4%	-39,0%	-21,9%	-17,1%	25,5%	-31,6%	-49,4%	295,3%

## ORE AUTORIZZATE PER TRATTAMENTI DI INTEGRAZIONE SALARIALE

Distribuzione percentuale delle ore autorizzate CIGD per area geografica nei mesi di Febbraio 2017 e 2018



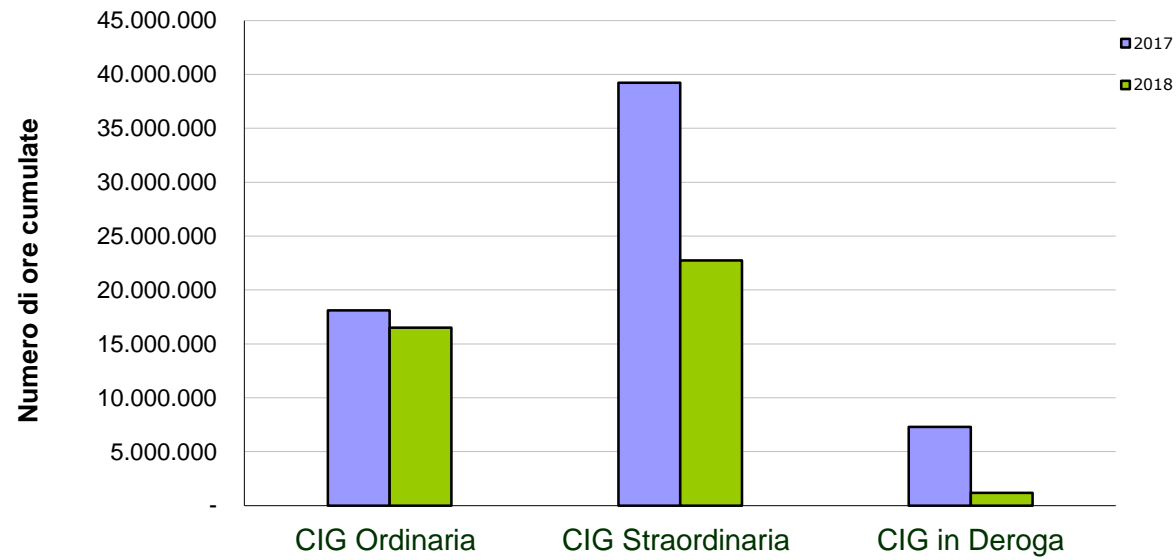
## ORE AUTORIZZATE PER TRATTAMENTI DI INTEGRAZIONE SALARIALE

### 7 - Numero ore per tipologia d'intervento e qualifica del lavoratore nel mese e nel periodo sottoindicato

TIPO DI INTERVENTO Qualifica del lavoratore	FEBBRAIO			Valori cumulati GENNAIO - FEBBRAIO		
	2017	2018	febbraio 18 / febbraio 17 Variazione %	2017	2018	gen-feb 2018 / gen-feb 2017 Variazione %
<b>CIG Ordinaria</b>	<b>10.157.983</b>	<b>9.669.561</b>	<b>-4,81%</b>	<b>18.097.228</b>	<b>16.513.477</b>	<b>-8,75%</b>
Operai	8.473.564	8.233.195	-2,84%	15.198.352	14.177.907	-6,71%
Impiegati	1.684.419	1.436.366	-14,73%	2.898.876	2.335.570	-19,43%
<b>CIG Straordinaria</b>	<b>20.326.063</b>	<b>12.760.623</b>	<b>-37,22%</b>	<b>39.238.218</b>	<b>22.746.341</b>	<b>-42,03%</b>
Operai	13.529.776	5.719.924	-57,72%	27.593.110	11.339.240	-58,91%
Impiegati	6.796.287	7.040.699	3,60%	11.645.108	11.407.101	-2,04%
<b>CIG in Deroga</b>	<b>3.664.946</b>	<b>731.416</b>	<b>-80,04%</b>	<b>7.306.089</b>	<b>1.188.298</b>	<b>-83,74%</b>
Operai	2.904.580	215.508	-92,58%	5.808.383	417.636	-92,81%
Impiegati	760.366	515.908	-32,15%	1.497.706	770.662	-48,54%
<b>TOTALE</b>	<b>34.148.992</b>	<b>23.161.600</b>	<b>-32,17%</b>	<b>64.641.535</b>	<b>40.448.116</b>	<b>-37,43%</b>
Operai	24.907.920	14.168.627	-43,12%	48.599.845	25.934.783	-46,64%
Impiegati	9.241.072	8.992.973	-2,68%	16.041.690	14.513.333	-9,53%

## ORE AUTORIZZATE PER TRATTAMENTI DI INTEGRAZIONE SALARIALE

Confronto per tipologia di intervento tra i periodi  
Gennaio-Febbraio 2017 e Gennaio-Febbraio 2018



INPS - Coordinamento Generale Statistico Attuariale

## ORE AUTORIZZATE PER TRATTAMENTI DI INTEGRAZIONE SALARIALE

### 8 - Numero ore per tipologia d'intervento e ramo di attività, nel mese e nel periodo sottoindicato

TIPO DI INTERVENTO Rami di attività	FEBBRAIO		febbraio 18 / febbraio 17	Valori cumulati GENNAIO - FEBBRAIO		gen-feb 2018 / gen-feb 2017
	2017	2018	Variazione %	2017	2018	Variazione %
<b>CIG Ordinaria</b>	<b>10.157.983</b>	<b>9.669.561</b>	<b>-4,81%</b>	<b>18.097.228</b>	<b>16.513.477</b>	<b>-8,75%</b>
Industria	7.731.491	6.973.559	-9,80%	13.852.888	11.701.444	-15,53%
Edilizia	2.426.492	2.696.002	11,11%	4.244.340	4.812.033	13,38%
<b>CIG Straordinaria</b>	<b>20.326.063</b>	<b>12.760.623</b>	<b>-37,22%</b>	<b>39.238.218</b>	<b>22.746.341</b>	<b>-42,03%</b>
Industria	16.296.177	7.061.421	-56,67%	33.106.612	15.283.710	-53,83%
Edilizia	860.078	358.459	-58,32%	1.179.096	442.659	-62,46%
Artigianato	-	-	-	-	20.157	-
Commercio	3.162.398	5.340.743	68,88%	4.945.100	6.999.815	41,55%
Rami vari*	7.410	-	-	7.410	-	-
<b>CIG in Deroga</b>	<b>3.664.946</b>	<b>731.416</b>	<b>-80,04%</b>	<b>7.306.089</b>	<b>1.188.298</b>	<b>-83,74%</b>
Industria	1.550.680	301.483	-80,56%	2.230.625	432.010	-80,63%
Edilizia	44.113	1.472	-96,66%	158.457	22.492	-85,81%
Artigianato	1.009.190	18.627	-98,15%	2.761.823	43.822	-98,41%
Commercio	1.036.761	407.554	-60,69%	2.108.152	687.694	-67,38%
Rami vari*	24.202	2.280	-90,58%	47.032	2.280	-95,15%
<b>TOTALE</b>	<b>34.148.992</b>	<b>23.161.600</b>	<b>-32,17%</b>	<b>64.641.535</b>	<b>40.448.116</b>	<b>-37,43%</b>
Industria	25.578.348	14.336.463	-43,95%	49.190.125	27.417.164	-44,26%
Edilizia	3.330.683	3.055.933	-8,25%	5.581.893	5.277.184	-5,46%
Artigianato	1.009.190	18.627	-98,15%	2.761.823	63.979	-97,68%
Commercio	4.199.159	5.748.297	36,89%	7.053.252	7.687.509	8,99%
Rami vari*	31.612	2.280	-92,79%	54.442	2.280	-95,81%

\* Credito, Enti Pubblici, Agricoltura, ecc.

## ORE AUTORIZZATE PER TRATTAMENTI DI INTEGRAZIONE SALARIALE

Numero di ore autorizzate nel mese di Febbraio 2018 per tipologia d'intervento e ramo di attività



\* Credito, Enti Pubblici, Agricoltura, ecc.

## ORE AUTORIZZATE PER TRATTAMENTI DI INTEGRAZIONE SALARIALE

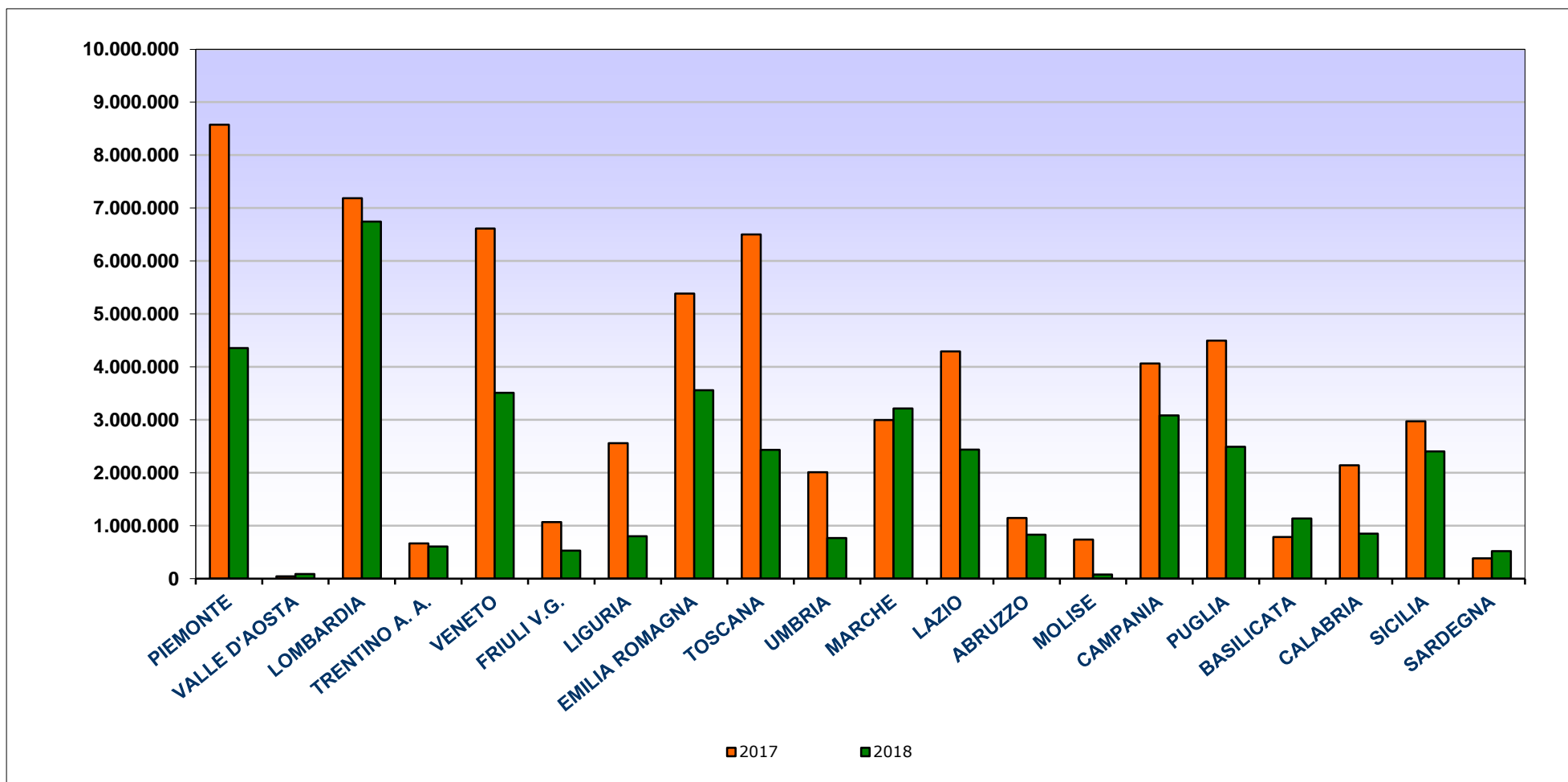
### 9 - Numero ore TOTALI per regione e area geografica nel mese e nel periodo sottoindicato

REGIONE	FEBBRAIO		febbraio 18 / febbraio 17	Valori cumulati GENNAIO - FEBBRAIO		gen-feb 2018 / gen-feb 2017
	2017	2018	Variazione %	2017	2018	Variazione %
PIEMONTE	3.348.867	2.639.337	-21,19%	8.573.676	4.355.882	-49,19%
VALLE D'AOSTA	11.791	38.438	225,99%	44.785	88.309	97,18%
LOMBARDIA	3.229.818	3.487.755	7,99%	7.184.878	6.744.293	-6,13%
TRENTINO A. A.	325.794	362.836	11,37%	667.704	607.923	-8,95%
VENETO	4.653.232	1.948.249	-58,13%	6.611.832	3.509.703	-46,92%
FRIULI V.G.	527.734	368.657	-30,14%	1.070.972	528.693	-50,63%
LIGURIA	1.990.547	433.251	-78,23%	2.561.573	801.467	-68,71%
EMILIA ROMAGNA	3.590.367	2.692.828	-25,00%	5.383.739	3.561.461	-33,85%
TOSCANA	4.306.220	1.415.136	-67,14%	6.499.818	2.432.182	-62,58%
UMBRIA	1.495.510	383.287	-74,37%	2.013.435	768.351	-61,84%
MARCHE	834.531	1.946.288	133,22%	2.995.390	3.214.255	7,31%
LAZIO	2.333.249	1.182.605	-49,32%	4.295.094	2.439.634	-43,20%
ABRUZZO	880.628	528.834	-39,95%	1.148.001	828.922	-27,79%
MOLISE	124.762	64.090	-48,63%	741.005	76.482	-89,68%
CAMPANIA	2.638.156	1.875.862	-28,89%	4.065.595	3.081.989	-24,19%
PUGLIA	1.010.069	1.238.412	22,61%	4.499.210	2.489.843	-44,66%
BASILICATA	260.022	564.779	117,20%	788.082	1.139.327	44,57%
CALABRIA	448.712	399.787	-10,90%	2.139.774	852.535	-60,16%
SICILIA	2.019.404	1.313.646	-34,95%	2.972.147	2.405.375	-19,07%
SARDEGNA	119.579	277.523	132,08%	384.825	521.490	35,51%
<b>ITALIA</b>	<b>34.148.992</b>	<b>23.161.600</b>	<b>-32,17%</b>	<b>64.641.535</b>	<b>40.448.116</b>	<b>-37,43%</b>
<i>Nord Ovest</i>	<i>8.581.023</i>	<i>6.598.781</i>	<i>-23,10%</i>	<i>18.364.912</i>	<i>11.989.951</i>	<i>-34,71%</i>
<i>Nord Est</i>	<i>9.097.127</i>	<i>5.372.570</i>	<i>-40,94%</i>	<i>13.734.247</i>	<i>8.207.780</i>	<i>-40,24%</i>
<i>Centro</i>	<i>8.969.510</i>	<i>4.927.316</i>	<i>-45,07%</i>	<i>15.803.737</i>	<i>8.854.422</i>	<i>-43,97%</i>
<i>Mezzogiorno</i>	<i>7.501.332</i>	<i>6.262.933</i>	<i>-16,51%</i>	<i>16.738.639</i>	<i>11.395.963</i>	<i>-31,92%</i>



## ORE AUTORIZZATE PER TRATTAMENTI DI INTEGRAZIONE SALARIALE

Numero delle ore autorizzate per regione nei periodi Gennaio-Febbraio 2017 e Gennaio-Febbraio 2018



## ORE AUTORIZZATE PER TRATTAMENTI DI INTEGRAZIONE SALARIALE

### 10 - Numero ore di CIG Ordinaria (CIGO) per regione e area geografica nel mese e nel periodo sottoindicato

REGIONE	FEBBRAIO		febbraio 18 / febbraio 17	Valori cumulati GENNAIO - FEBBRAIO		gen-feb 2018 / gen-feb 2017
	2017	2018	Variazione %	2017	2018	Variazione %
PIEMONTE	1.326.043	1.270.278	-4,21%	2.352.799	2.284.039	-2,92%
VALLE D'AOSTA	11.551	38.438	232,77%	44.545	75.141	68,69%
LOMBARDIA	1.611.537	1.798.622	11,61%	3.116.155	3.111.552	-0,15%
TRENTINO A. A.	257.682	278.525	8,09%	368.536	523.612	42,08%
VENETO	1.313.335	1.137.855	-13,36%	2.510.622	1.645.793	-34,45%
FRIULI V.G.	167.187	107.848	-35,49%	396.545	203.883	-48,59%
LIGURIA	147.803	104.631	-29,21%	210.425	368.871	75,30%
EMILIA ROMAGNA	1.060.298	748.058	-29,45%	1.893.415	1.183.938	-37,47%
TOSCANA	493.680	428.313	-13,24%	749.123	816.306	8,97%
UMBRIA	395.778	329.365	-16,78%	570.807	596.803	4,55%
MARCHE	510.996	533.038	4,31%	909.076	712.205	-21,66%
LAZIO	772.611	561.708	-27,30%	1.143.021	845.598	-26,02%
ABRUZZO	312.961	134.571	-57,00%	460.117	307.951	-33,07%
MOLISE	73.707	44.626	-39,45%	91.462	56.297	-38,45%
CAMPANIA	569.395	486.184	-14,61%	795.903	776.738	-2,41%
PUGLIA	386.522	677.708	75,33%	1.167.665	1.312.874	12,44%
BASILICATA	58.577	518.423	785,03%	375.531	883.797	135,35%
CALABRIA	124.073	113.622	-8,42%	184.803	206.812	11,91%
SICILIA	528.878	299.603	-43,35%	708.792	515.768	-27,23%
SARDEGNA	35.369	58.145	64,40%	47.886	85.499	78,55%
<b>ITALIA</b>	<b>10.157.983</b>	<b>9.669.561</b>	<b>-4,81%</b>	<b>18.097.228</b>	<b>16.513.477</b>	<b>-8,75%</b>
<i>Nord Ovest</i>	<i>3.096.934</i>	<i>3.211.969</i>	<i>3,71%</i>	<i>5.723.924</i>	<i>5.839.603</i>	<i>2,02%</i>
<i>Nord Est</i>	<i>2.798.502</i>	<i>2.272.286</i>	<i>-18,80%</i>	<i>5.169.118</i>	<i>3.557.226</i>	<i>-31,18%</i>
<i>Centro</i>	<i>2.173.065</i>	<i>1.852.424</i>	<i>-14,76%</i>	<i>3.372.027</i>	<i>2.970.912</i>	<i>-11,90%</i>
<i>Mezzogiorno</i>	<i>2.089.482</i>	<i>2.332.882</i>	<i>11,65%</i>	<i>3.832.159</i>	<i>4.145.736</i>	<i>8,18%</i>

## ORE AUTORIZZATE PER TRATTAMENTI DI INTEGRAZIONE SALARIALE

### 11 - Numero ore di CIG Straordinaria (CIGS) per regione e area geografica nel mese e nel periodo sottoindicato

REGIONE	FEBBRAIO		febbraio 18 / febbraio 17	Valori cumulati GENNAIO - FEBBRAIO		gen-feb 2018 / gen-feb 2017
	2017	2018	Variazione %	2017	2018	Variazione %
PIEMONTE	1.821.287	1.369.059	-24,83%	5.961.610	2.071.803	-65,25%
VALLE D'AOSTA	-	-	-	-	13.168	-
LOMBARDIA	1.114.157	1.689.133	51,61%	3.271.460	3.632.741	11,04%
TRENTINO A. A.	-	84.311	-	228.232	84.311	-63,06%
VENETO	3.151.550	809.508	-74,31%	3.670.582	1.862.325	-49,26%
FRIULI V.G.	193.189	260.809	35,00%	379.609	324.810	-14,44%
LIGURIA	1.777.271	321.766	-81,90%	2.232.854	424.526	-80,99%
EMILIA ROMAGNA	2.463.004	1.836.123	-25,45%	3.247.736	2.268.376	-30,16%
TOSCANA	3.644.665	966.197	-73,49%	5.400.888	1.577.120	-70,80%
UMBRIA	955.174	51.740	-94,58%	1.239.960	169.086	-86,36%
MARCHE	310.527	1.408.890	353,71%	936.902	2.455.225	162,06%
LAZIO	971.904	600.512	-38,21%	2.223.887	1.323.665	-40,48%
ABRUZZO	472.324	350.729	-25,74%	551.148	405.034	-26,51%
MOLISE	4.983	19.464	290,61%	587.383	19.464	-96,69%
CAMPANIA	1.560.629	1.359.464	-12,89%	2.479.395	2.264.942	-8,65%
PUGLIA	33.751	449.755	1232,57%	2.636.021	1.061.444	-59,73%
BASILICATA	51.672	46.356	-10,29%	232.664	249.978	7,44%
CALABRIA	305.135	284.085	-6,90%	1.754.399	625.275	-64,36%
SICILIA	1.420.783	633.863	-55,39%	1.933.879	1.490.269	-22,94%
SARDEGNA	74.058	218.859	195,52%	269.609	422.779	56,81%
<b>ITALIA</b>	<b>20.326.063</b>	<b>12.760.623</b>	<b>-37,22%</b>	<b>39.238.218</b>	<b>22.746.341</b>	<b>-42,03%</b>
<i>Nord Ovest</i>	<i>4.712.715</i>	<i>3.379.958</i>	<i>-28,28%</i>	<i>11.465.924</i>	<i>6.142.238</i>	<i>-46,43%</i>
<i>Nord Est</i>	<i>5.807.743</i>	<i>2.990.751</i>	<i>-48,50%</i>	<i>7.526.159</i>	<i>4.539.822</i>	<i>-39,68%</i>
<i>Centro</i>	<i>5.882.270</i>	<i>3.027.339</i>	<i>-48,53%</i>	<i>9.801.637</i>	<i>5.525.096</i>	<i>-43,63%</i>
<i>Mezzogiorno</i>	<i>3.923.335</i>	<i>3.362.575</i>	<i>-14,29%</i>	<i>10.444.498</i>	<i>6.539.185</i>	<i>-37,39%</i>

## ORE AUTORIZZATE PER TRATTAMENTI DI INTEGRAZIONE SALARIALE

11 bis - Numero ore di CIGS per solidarietà per regione e area geografica nel mese e nel periodo sottoindicato

REGIONE	FEBBRAIO		febbraio 18 / febbraio 17	Valori cumulati GENNAIO - FEBBRAIO		gen-feb 2018 / gen-feb 2017
	2017	2018	Variazione %	2017	2018	Variazione %
PIEMONTE	961.368	441.171	-54,11%	4.653.880	1.061.044	-77,20%
VALLE D'AOSTA	-	-	-	-	2.832	-
LOMBARDIA	317.101	760.223	139,74%	1.634.690	2.134.566	30,58%
TRENTINO A. A.	-	8.339	-	224.004	8.339	-96,28%
VENETO	2.473.798	159.558	-93,55%	2.956.907	267.710	-90,95%
FRIULI V.G.	23.309	150.331	544,95%	111.223	210.588	89,34%
LIGURIA	27.499	120.443	337,99%	97.380	145.825	49,75%
EMILIA ROMAGNA	664.174	722.955	8,85%	1.034.291	841.027	-18,69%
TOSCANA	3.007.738	180.609	-94,00%	4.180.513	326.725	-92,18%
UMBRIA	464.618	-	-	594.348	15.130	-97,45%
MARCHE	174.156	1.183.052	579,31%	619.634	2.002.638	223,20%
LAZIO	287.997	139.218	-51,66%	987.267	297.152	-69,90%
ABRUZZO	192.202	109.293	-43,14%	264.066	163.598	-38,05%
MOLISE	4.983	19.464	290,61%	4.983	19.464	290,61%
CAMPANIA	1.357.409	992.517	-26,88%	1.760.058	1.769.806	0,55%
PUGLIA	26.981	52.414	94,26%	2.591.091	173.238	-93,31%
BASILICATA	51.672	15.156	-70,67%	232.664	65.778	-71,73%
CALABRIA	234.592	206.965	-11,78%	506.718	401.583	-20,75%
SICILIA	320.756	212.233	-33,83%	734.038	951.538	29,63%
SARDEGNA	28.659	194.571	578,92%	37.334	357.739	858,21%
<b>ITALIA</b>	<b>10.619.012</b>	<b>5.668.512</b>	<b>-46,62%</b>	<b>23.225.089</b>	<b>11.216.320</b>	<b>-51,71%</b>
<i>Nord Ovest</i>	<i>1.305.968</i>	<i>1.321.837</i>	<i>1,22%</i>	<i>6.385.950</i>	<i>3.344.267</i>	<i>-47,63%</i>
<i>Nord Est</i>	<i>3.161.281</i>	<i>1.041.183</i>	<i>-67,06%</i>	<i>4.326.425</i>	<i>1.327.664</i>	<i>-69,31%</i>
<i>Centro</i>	<i>3.934.509</i>	<i>1.502.879</i>	<i>-61,80%</i>	<i>6.381.762</i>	<i>2.641.645</i>	<i>-58,61%</i>
<i>Mezzogiorno</i>	<i>2.217.254</i>	<i>1.802.613</i>	<i>-18,70%</i>	<i>6.130.952</i>	<i>3.902.744</i>	<i>-36,34%</i>

## ORE AUTORIZZATE PER TRATTAMENTI DI INTEGRAZIONE SALARIALE

### 12 - Numero ore di CIG in Deroga (CIGD) per regione e area geografica nel mese e nel periodo sottoindicato

REGIONE	FEBBRAIO		febbraio 18 / febbraio 17	Valori cumulati GENNAIO - FEBBRAIO		gen-feb 2018 / gen-feb 2017
	2017	2018	Variazione %	2017	2018	Variazione %
PIEMONTE	201.537	-	-	259.267	40	-99,98%
VALLE D'AOSTA	240	-	-	240	-	-
LOMBARDIA	504.124	-	-	797.263	-	-
TRENTINO A. A.	68.112	-	-	70.936	-	-
VENETO	188.347	886	-99,53%	430.628	1.585	-99,63%
FRIULI V.G.	167.358	-	-	294.818	-	-
LIGURIA	65.473	6.854	-89,53%	118.294	8.070	-93,18%
EMILIA ROMAGNA	67.065	108.647	62,00%	242.588	109.147	-55,01%
TOSCANA	167.875	20.626	-87,71%	349.807	38.756	-88,92%
UMBRIA	144.558	2.182	-98,49%	202.668	2.462	-98,79%
MARCHE	13.008	4.360	-66,48%	1.149.412	46.825	-95,93%
LAZIO	588.734	20.385	-96,54%	928.186	270.371	-70,87%
ABRUZZO	95.343	43.534	-54,34%	136.736	115.937	-15,21%
MOLISE	46.072	-	-	62.160	721	-98,84%
CAMPANIA	508.132	30.214	-94,05%	790.297	40.309	-94,90%
PUGLIA	589.796	110.949	-81,19%	695.524	115.525	-83,39%
BASILICATA	149.773	-	-	179.887	5.552	-96,91%
CALABRIA	19.504	2.080	-89,34%	200.572	20.448	-89,81%
SICILIA	69.743	380.180	445,12%	329.476	399.338	21,20%
SARDEGNA	10.152	519	-94,89%	67.330	13.212	-80,38%
<b>ITALIA</b>	<b>3.664.946</b>	<b>731.416</b>	<b>-80,04%</b>	<b>7.306.089</b>	<b>1.188.298</b>	<b>-83,74%</b>
<i>Nord Ovest</i>	<i>771.374</i>	<i>6.854</i>	<i>-99,11%</i>	<i>1.175.064</i>	<i>8.110</i>	<i>-99,31%</i>
<i>Nord Est</i>	<i>490.882</i>	<i>109.533</i>	<i>-77,69%</i>	<i>1.038.970</i>	<i>110.732</i>	<i>-89,34%</i>
<i>Centro</i>	<i>914.175</i>	<i>47.553</i>	<i>-94,80%</i>	<i>2.630.073</i>	<i>358.414</i>	<i>-86,37%</i>
<i>Mezzogiorno</i>	<i>1.488.515</i>	<i>567.476</i>	<i>-61,88%</i>	<i>2.461.982</i>	<i>711.042</i>	<i>-71,12%</i>

# Prestazioni di disoccupazione e mobilità

## Cenni normativi

La **NASpl** è una prestazione economica che sostituisce l'indennità di disoccupazione denominata Assicurazione Sociale per l'Impiego (ASpl). È una prestazione erogata a favore dei lavoratori dipendenti che abbiano perduto involontariamente l'occupazione, per gli eventi di disoccupazione che si verificano dal 1° maggio 2015.

Sono coperti da tutela tutti i lavoratori dipendenti ad eccezione degli operai agricoli (coperti da specifica tutela) e i lavoratori a tempo indeterminato della pubblica amministrazione. Il lavoratore che perde involontariamente il lavoro può beneficiare della prestazione se, in stato di disoccupazione, può far valere almeno 13 settimane di contribuzione nei quattro anni precedenti l'inizio del periodo di disoccupazione e almeno trenta giornate di lavoro effettivo nei dodici mesi che precedono l'inizio del periodo di disoccupazione.

La prestazione prevede una durata pari alla metà delle settimane di contribuzione contro la disoccupazione nei quattro anni precedenti l'inizio del periodo di disoccupazione non considerando i periodi di contribuzione che hanno già dato luogo a prestazioni di disoccupazione precedenti. La durata massima è di 24 mesi.

La **mobilità** è un intervento a sostegno di particolari categorie di lavoratori licenziati da aziende in difficoltà che garantisce al lavoratore un' indennità sostitutiva della retribuzione e ne favorisce il reinserimento nel mondo del lavoro. L'indennità spetta ai lavoratori a tempo indeterminato con qualifica di operaio, impiegato o quadro, licenziati, collocati in mobilità e iscritti nelle relative liste, in possesso di un'anzianità aziendale di almeno 12 mesi, di cui almeno sei di effettivo lavoro.

La prestazione riguarda i lavoratori delle seguenti tipologie di imprese:

- imprese industriali che hanno impiegato mediamente più di 15 dipendenti nell'ultimo semestre;
- imprese commerciali che hanno impiegato mediamente più di 200 dipendenti nell'ultimo semestre;
- cooperative che rientrano nell'ambito della disciplina della mobilità, che hanno impiegato mediamente più di 15 dipendenti nell'ultimo semestre;
- imprese artigiane dell'indotto, nel solo caso in cui anche l'azienda committente ha fatto ricorso alla mobilità;
- aziende commerciali che hanno impiegato mediamente tra 50 e 200 dipendenti nell'ultimo semestre;
- agenzie di viaggio e turismo che hanno impiegato mediamente più di 50 dipendenti nell'ultimo semestre;
- imprese di vigilanza che hanno impiegato mediamente più di 15 dipendenti nell'ultimo semestre.

Dal 01.01.2005 al personale, anche viaggiante, dei vettori aerei e delle società da questi derivanti, indipendentemente dal limite numerico dei dipendenti occupati nell'ultimo semestre.

## Disoccupazione, NASpl, ASpl, miniASpl e mobilità

### 13 - Serie storica mensile delle domande presentate di disoccupazione, NASpl, ASpl, mini ASpl e mobilità

TIPO INTERVENTO	domande presentate												
	gennaio 17	febbraio 17	marzo 17	aprile 17	maggio 17	giugno 17	luglio 17	agosto 17	settembre 17	ottobre 17	novembre 17	dicembre 17	gennaio 18
Disoccupazione ordinaria e speciale edile	669	527	544	604	587	447	510	353	978	1.547	1.235	736	586
Mobilità	9.036	1.761	2.543	1.719	798	187	126	43	86	151	96	202	27
Disoccupazione ordinaria ai lavoratori sospesi													
ASPI	22	16	16	8	13	9	14	9	12	8	13	10	8
MINI ASPI	6	6	4	1	5	2	3	2	1	1	2	1	2
NASPI	155.755	103.678	110.107	102.716	95.696	131.740	250.978	103.396	217.093	282.772	208.229	124.916	174.539
<b>TOTALE</b>	<b>165.488</b>	<b>105.988</b>	<b>113.214</b>	<b>105.048</b>	<b>97.099</b>	<b>132.385</b>	<b>251.631</b>	<b>103.803</b>	<b>218.170</b>	<b>284.479</b>	<b>209.575</b>	<b>125.865</b>	<b>175.162</b>

Disoccupazione, NASpI, ASpI, miniASpI e mobilità

14 - Serie storica mensile delle domande presentate di disoccupazione non agricola con requisiti ordinari e speciale edile, ASpI, mini ASpI, NASpI e mobilità

Periodo gennaio 2015 - gennaio 2018 (DatI provvisori definiti sulla base dei dati di archivio al 2 marzo 2018)

ANNO	Numero domande mensili di Disoccupazione ordinaria e speciale edile, ASpI, mini ASpI, NASpI e Mobilità												Totale gennaio	Totale annuo
	Tipologia di beneficiario													
	Gennaio	Febbraio	Marzo	Aprile	Maggio	Giugno	Luglio	Agosto	Settembre	Ottobre	Novembre	Dicembre		
<b>ANNO 2015</b>														
Disoccupazione *	588	419	358	605	466	338	385	255	715	1.209	1.039	799	588	7.176
Mobilità	15.676	7.656	6.127	5.526	5.917	6.836	7.042	3.671	5.260	5.763	6.601	18.856	15.676	94.931
Disocc. ai lavoratori sospesi **	6.842	3.612	4.612	3.963	3.139	2.109	2.685	732	2.909	113			6.842	30.716
ASpI	143.388	91.994	91.689	102.282	40.829	5.903	1.164	398	489	348	172	176	143.388	478.832
MINI ASpI	54.351	34.212	33.524	36.542	16.950	2.963	392	124	148	100	61	52	54.351	179.419
NASpI***					47.475	135.319	249.116	94.182	209.735	251.168	191.086	131.379	0	1.309.460
<b>Totale</b>	<b>220.845</b>	<b>137.893</b>	<b>136.310</b>	<b>148.918</b>	<b>114.776</b>	<b>153.468</b>	<b>260.784</b>	<b>99.362</b>	<b>219.256</b>	<b>258.701</b>	<b>198.959</b>	<b>151.262</b>	<b>220.845</b>	<b>2.100.534</b>
<b>ANNO 2016</b>														
Disoccupazione *	580	566	472	612	515	469	445	358	691	1.407	1.302	824	580	8.241
Mobilità	5.620	4.304	3.795	5.817	5.569	5.521	4.946	4.798	3.839	4.983	4.634	12.374	5.620	66.200
Disocc. ai lavoratori sospesi **														
ASpI	167	140	86	33	37	30	40	20	26	18	28	4	167	629
MINI ASpI	45	48	27	7	16	3	7	5	6	8	4	1	45	177
NASpI***	143.747	101.905	95.053	107.947	89.912	121.355	231.869	96.444	213.412	252.732	195.976	125.542	143.747	1.775.894
<b>Totale</b>	<b>150.159</b>	<b>106.963</b>	<b>99.433</b>	<b>114.416</b>	<b>96.049</b>	<b>127.378</b>	<b>237.307</b>	<b>101.625</b>	<b>217.974</b>	<b>259.148</b>	<b>201.944</b>	<b>138.745</b>	<b>150.159</b>	<b>1.851.141</b>
<b>ANNO 2017</b>														
Disoccupazione *	669	527	544	604	587	447	510	353	978	1.547	1.235	736	669	8.737
Mobilità	9.036	1.761	2.543	1.719	798	187	126	43	86	151	96	202	9.036	16.748
Disocc. ai lavoratori sospesi **														
ASpI	22	16	16	8	13	9	14	9	12	8	13	10	22	150
MINI ASpI	6	6	4	1	5	2	3	2	1	1	2	1	6	34
NASpI***	155.755	103.678	110.107	102.716	95.696	131.740	250.978	103.396	217.093	282.772	208.229	124.916	155.755	1.887.076
<b>Totale</b>	<b>165.488</b>	<b>105.988</b>	<b>113.214</b>	<b>105.048</b>	<b>97.099</b>	<b>132.285</b>	<b>251.631</b>	<b>103.803</b>	<b>218.170</b>	<b>284.479</b>	<b>209.575</b>	<b>125.865</b>	<b>165.488</b>	<b>1.912.745</b>
<b>ANNO 2018</b>														
Disoccupazione	586												586	586
Mobilità	27												27	27
Disocc. ai lavoratori sospesi														
ASpI	8												8	8
MINI ASpI	2												2	2
NASpI	174.539												174.539	174.539
<b>Totale</b>	<b>175.162</b>												<b>175.162</b>	<b>175.162</b>
<b>Variazione % 2016/2015</b>														
Disoccupazione	-1,4%	35,1%	31,8%	1,2%	10,5%	38,8%	15,6%	40,4%	-3,4%	16,4%	25,3%	3,1%	-1,4%	14,8%
Mobilità	-64,1%	-43,8%	-38,1%	5,3%	-5,9%	-19,2%	-29,8%	30,7%	-27,0%	-13,5%	-29,8%	-34,4%	-64,1%	-30,3%
Disocc. ai lavoratori sospesi														
ASpI	-99,9%	-99,8%	-99,9%	-100,0%	-99,9%	-99,5%	-96,6%	-95,0%	-94,7%	-94,8%	-83,7%	-97,2%	-99,9%	-99,9%
MINI ASpI	-99,9%	-99,9%	-99,9%	-100,0%	-99,9%	-99,9%	-98,2%	-96,0%	-95,9%	-92,0%	-93,4%	-98,1%	-99,9%	-99,9%
NASpI	-34,9%	-26,1%	-30,3%	-27,5%										
<b>Totale</b>	<b>-32,0%</b>	<b>-22,4%</b>	<b>-27,1%</b>	<b>-23,2%</b>	<b>-16,3%</b>	<b>-17,0%</b>	<b>-9,0%</b>	<b>2,3%</b>	<b>-0,6%</b>	<b>0,2%</b>	<b>1,5%</b>	<b>-8,3%</b>	<b>-32,0%</b>	<b>-11,9%</b>
<b>Variazione % 2017/2016</b>														
Disoccupazione	15,3%	-6,9%	15,3%	-1,3%	14,0%	-4,7%	14,6%	-1,4%	41,5%	10,0%	-5,1%	-10,7%	15,3%	6,0%
Mobilità	60,8%	-59,1%	-33,0%	-70,4%	-85,7%	-96,6%	-97,5%	-99,1%	-97,8%	-97,0%	-97,9%	-98,4%	60,8%	-74,7%
Disocc. ai lavoratori sospesi														
ASpI	-86,8%	-88,6%	-81,4%	-75,8%	-64,9%	-70,0%	-65,0%	-55,0%	-53,8%	-55,6%	-53,6%	150,0%	-86,8%	-76,2%
MINI ASpI	-86,7%	-87,5%	-85,2%	-85,7%	-68,8%	-33,3%	-57,1%	-60,0%	-83,3%	-87,5%	-50,0%	0,0%	-86,7%	-80,8%
NASpI					6,4%	8,6%	8,2%	7,2%	1,7%	11,9%	6,3%	-0,5%		6,3%
<b>Totale</b>	<b>10,2%</b>	<b>-0,9%</b>	<b>13,9%</b>	<b>-8,2%</b>	<b>1,1%</b>	<b>3,9%</b>	<b>6,0%</b>	<b>2,1%</b>	<b>0,1%</b>	<b>9,8%</b>	<b>3,8%</b>	<b>-9,3%</b>	<b>10,2%</b>	<b>3,3%</b>
<b>Variazione % 2018/2017</b>														
Disoccupazione	-12,4%												-12,4%	
Mobilità	-99,7%												-99,7%	
Disocc. ai lavoratori sospesi														
ASpI	-63,6%												-63,6%	
MINI ASpI	-66,7%												-66,7%	
NASpI	12,1%												12,1%	
<b>Totale</b>	<b>5,8%</b>												<b>5,8%</b>	

INPS - Coordinamento Generale Statistico Attuariale

\* Da gennaio 2013 sono entrate in vigore le nuove misure per la disoccupazione involontaria ASpI e MiniASpI pertanto le domande pervenute che si riferiscono a licenziamenti avvenuti entro il 31 dicembre 2012 continuano ad essere classificate nell'ambito della disoccupazione ordinaria, mentre per i licenziamenti avvenuti successivamente al 31 dicembre 2012 le domande pervenute sono classificate nell'ambito ASpI e Mini ASpI.

\*\* Comprende le domande di ASpI ai lavoratori sospesi. Si tenga conto che parte delle domande di ASpI ai lavoratori sospesi di competenza del 2014 e 2015 non vengono al momento prese in esame per motivi di carattere amministrativo.

\*\*\* Da maggio 2015 è entrata in vigore la "Nuova prestazione di Assicurazione Sociale per l'Impiego" (NASpI), che sostituisce le indennità di disoccupazione ASpI e mini ASpI. Pertanto le domande di prestazione di disoccupazione involontaria che si riferiscono a rapporti di lavoro con data di cessazione entro il 30 aprile 2015 continuano ad essere classificate come ASpI o mini ASpI, mentre le domande che si riferiscono a rapporti di lavoro cessati a partire dal 1° maggio 2015 sono classificate come NASpI.



## Disoccupazione, NASpl, ASpl, miniASpl e mobilità

### 15 - Distribuzione regionale delle domande di prestazione NASpl

Mesi presentazione domanda: gennaio 2016-gennaio 2018 (dati provvisori definiti sulla base dei dati di archivio al 2 marzo 2018)

REGIONE	Domande presentate da gennaio a dicembre 2016	Domande presentate da gennaio a dicembre 2017	Domande presentate a gennaio 2018
<b>Piemonte</b>	95.829	103.570	11.532
<b>Valle d'Aosta</b>	6.387	6.750	383
<b>Liguria</b>	47.904	50.057	4.435
<b>Lombardia</b>	219.351	233.281	23.975
<b>Trentino-Alto Adige</b>	61.600	65.922	4.628
<b>Veneto</b>	137.804	146.143	12.565
<b>Friuli-Venezia Giulia</b>	32.380	35.144	3.244
<b>Emilia-Romagna</b>	140.675	149.641	13.840
<b>Toscana</b>	117.257	126.855	11.940
<b>Umbria</b>	22.487	23.657	2.647
<b>Marche</b>	49.485	52.347	4.884
<b>Lazio</b>	141.303	153.152	15.187
<b>Abruzzo</b>	49.051	51.859	4.863
<b>Molise</b>	9.709	10.173	1.093
<b>Campania</b>	194.022	205.161	18.052
<b>Puglia</b>	131.563	138.571	12.833
<b>Basilicata</b>	20.511	20.683	2.182
<b>Calabria</b>	63.990	67.591	5.646
<b>Sicilia</b>	154.092	161.587	14.399
<b>Sardegna</b>	80.494	84.932	6.211
<b>ITALIA</b>	<b>1.775.894</b>	<b>1.887.076</b>	<b>174.539</b>
<b>NORD OVEST</b>	369.471	393.658	40.325
<b>NORD EST</b>	372.459	396.850	34.277
<b>CENTRO</b>	330.532	356.011	34.658
<b>MEZZOGIORNO</b>	703.432	740.557	65.279

INPS - Coordinamento Generale Statistico Attuariale

\* Da maggio 2015 è entrata in vigore la "Nuova prestazione di Assicurazione Sociale per l'Impiego" (NASpl), che sostituisce le indennità di disoccupazione ASpl e mini ASpl. Pertanto le domande di prestazione di disoccupazione involontaria che si riferiscono a rapporti di lavoro con data di cessazione entro il 30 aprile 2015 continuano ad essere classificate come ASpl o mini ASpl, mentre le domande che si riferiscono a rapporti di lavoro cessati a partire dal 1° maggio 2015 sono classificate come NASpl.

Disoccupazione, NASpI, ASpI, miniASpI e mobilità

16 - Serie storica mensile dei beneficiari di disoccupazione non agricola con requisiti ordinari e speciale edile, ASpI, mini ASpI, NASpI e mobilità e beneficiari complessivi annui di disoccupazione agricola

Periodo gennaio 2014 - ottobre 2017 (Dati provvisori definiti sulla base dei dati di archivio al 2 marzo 2018)

ANNO	Numero beneficiari mensili di Disoccupazione, ASpI, mini ASpI e Mobilità*												Beneficiari di Disoccupazione agricola**			
	Tipologia di beneficio	Gennaio	Febbraio	Marzo	Aprile	Maggio	Giugno	Luglio	Agosto	Settembre	Ottobre	Novembre	Dicembre	Media gennaio - ottobre	Media annua	
<b>ANNO 2014</b>																
Disoccupazione	14.608	5.056	3.159	2.445	1.935	1.593	1.390	1.279	1.505	2.106	2.411	2.583		3.508	3.339	533.935
Mobilità (esclusa deroga)	160.195	155.428	157.948	157.424	160.129	159.281	160.566	166.578	167.987	170.479	175.036	206.667		161.602	166.477	
Mobilità in deroga	61.315	60.887	61.717	61.571	61.279	58.335	57.767	43.139	38.636	38.506	30.336	29.911		54.315	50.283	
Disoccupazione ai lavoratori sospesi	5.486	6.906	6.830	5.365	4.699	3.708	3.299	2.287	3.139	3.463	3.416	2.645		4.518	4.270	
ASpI	683.782	669.445	668.873	639.608	601.770	586.224	668.133	679.225	674.432	627.174	662.389	684.739		649.867	653.816	
MINI ASpI	170.206	153.400	142.311	130.669	119.750	123.072	140.593	139.288	180.631	227.269	244.108	205.772		152.719	164.756	
<b>ANNO 2015</b>																
Disoccupazione	2.600	2.515	2.354	2.163	1.737	1.429	1.326	1.296	1.680	2.217	2.524	2.684		1.932	2.044	531.796
Mobilità (esclusa deroga)	214.581	201.782	198.861	193.099	190.508	184.599	179.948	182.942	177.572	173.719	169.004	176.399		189.760	186.917	
Mobilità in deroga	14.937	14.752	14.545	14.200	13.996	12.671	9.056	9.012	8.001	8.015	8.011	8.163		11.919	11.280	
Disoccupazione ai lavoratori sospesi	5.280	6.915	6.570	5.202	4.459	3.835	3.042	2.295	2.259	740	402	145		4.070	3.437	
ASpI	727.344	700.347	698.398	654.831	593.440	502.124	414.864	370.111	334.514	289.544	262.100	231.224		528.552	481.570	
MINI ASpI	180.079	154.868	141.045	129.459	110.925	80.747	52.316	34.051	24.364	17.708	13.793	11.368		92.556	79.227	
NASpI***					36.126	150.084	372.749	455.455	571.253	652.139	774.460	827.168		372.968	479.929	
<b>ANNO 2016</b>																
Disoccupazione	2.739	2.704	2.667	2.358	1.981	1.725	1.604	1.545	1.794	2.520	2.893	3.017		2.164	2.296	
Mobilità (esclusa deroga)	175.258	164.101	160.379	156.801	153.609	148.030	145.638	146.515	140.983	137.401	131.836	133.446		152.872	149.500	
Mobilità in deroga	7.847	7.786	7.783	7.685	7.613	7.757	7.660	7.329	7.207	6.974	6.700	6.482		7.564	7.402	
Disoccupazione ai lavoratori sospesi	0	0	0	0	0	0	0	0	0	0	0	0		0	0	
ASpI	185.528	138.107	105.073	81.935	67.810	53.812	42.231	35.421	30.576	27.238	22.925	20.228		76.773	67.574	
MINI ASpI	4.722	3.628	2.782	2.084	1.510	986	576	289	108	79	0	0		1.676	1.397	
NASpI***	864.136	837.358	828.518	807.526	778.775	779.923	912.222	941.467	1.036.402	1.099.068	1.139.577	1.132.844		888.540	929.818	
<b>ANNO 2017</b>																
Disoccupazione	3.036	2.933	2.870	2.639	2.014	1.592	1.369	1.131	930	721				1.924	1.924	
Mobilità (esclusa deroga)	127.682	115.466	109.422	104.259	97.587	90.168	85.278	82.093	75.664	68.985				95.660	95.660	
Mobilità in deroga	5.132	4.606	4.212	3.857	3.549	3.270	2.576	2.341	2.292	2.357				3.419	3.419	
Disoccupazione ai lavoratori sospesi	0	0	0	0	0	0	0	0	0	0				0	0	
ASpI	22.021	18.127	16.602	15.844	13.883	11.435	9.536	8.330	7.337	5.937				12.905	12.905	
MINI ASpI	0	0	0	0	0	0	0	0	0	0				0	0	
NASpI***	1.145.339	1.077.162	1.046.828	1.008.474	957.531	935.801	1.051.981	1.069.508	1.139.966	1.175.997				1.060.859	1.060.859	
<b>Variazione % 2015/2014</b>																
Disoccupazione	-82,2%	-50,3%	-25,5%	-11,5%	-10,2%	-10,3%	-4,6%	1,3%	11,6%	5,3%	4,7%	3,9%		-44,9%	-38,8%	-0,4%
Mobilità (esclusa deroga)	33,9%	29,8%	25,9%	22,7%	19,0%	15,9%	12,1%	9,8%	5,7%	1,9%	-3,4%	-14,6%		17,4%	12,3%	
Mobilità in deroga	-75,6%	-75,8%	-76,4%	-76,9%	-77,2%	-78,3%	-84,3%	-79,1%	-79,3%	-79,2%	-73,6%	-72,7%		-78,1%	-77,6%	
Disoccupazione ai lavoratori sospesi	-3,8%	0,1%	-3,8%	-3,0%	-5,1%	6,1%	-7,8%	0,3%	-28,0%	-78,6%	-88,2%	-94,5%		-9,9%	-19,5%	
ASpI	6,4%	4,6%	4,4%	2,4%	-1,4%	-14,3%	-37,9%	-45,5%	-50,4%	-53,8%	-60,4%	-66,2%		-18,7%	-26,3%	
MINI ASpI	5,8%	1,0%	-0,9%	-0,9%	-7,4%	-34,4%	-62,8%	-75,6%	-86,5%	-92,2%	-94,3%	-94,5%		-39,4%	-51,9%	
<b>Variazione % 2016/2015</b>																
Disoccupazione	5,3%	7,5%	13,3%	9,0%	14,0%	20,7%	21,0%	19,2%	6,8%	13,7%	14,6%	12,4%		12,0%	12,3%	
Mobilità (esclusa deroga)	-18,3%	-18,7%	-19,3%	-18,8%	-19,4%	-19,8%	-19,1%	-19,9%	-20,6%	-20,9%	-22,0%	-24,3%		-19,4%	-20,0%	
Mobilità in deroga	-47,5%	-47,2%	-46,5%	-45,9%	-45,6%	-38,8%	-15,4%	-18,7%	-9,9%	-13,0%	-16,4%	-20,6%		-36,5%	-34,4%	
Disoccupazione ai lavoratori sospesi	-100,0%	-100,0%	-100,0%	-100,0%	-100,0%	-100,0%	-100,0%	-100,0%	-100,0%	-100,0%	-100,0%	-100,0%		-100,0%	-100,0%	
ASpI	-74,5%	-80,3%	-85,0%	-87,5%	-88,6%	-89,3%	-89,8%	-90,4%	-90,9%	-90,6%	-91,3%	-91,3%		-85,5%	-86,0%	
MINI ASpI	-97,4%	-97,7%	-98,0%	-98,4%	-98,6%	-98,8%	-98,9%	-99,2%	-99,6%	-99,6%	-100,0%	-100,0%		-98,2%	-98,2%	
NASpI					2055,7%	419,7%	144,7%	106,7%	81,4%	68,5%	47,1%	37,0%			93,7%	
<b>Variazione % 2017/2016</b>																
Disoccupazione	10,8%	8,5%	7,6%	11,9%	1,7%	-7,7%	-14,7%	-26,8%	-48,2%	-71,4%				-11,1%	-16,2%	
Mobilità (esclusa deroga)	-27,1%	-29,6%	-31,8%	-33,5%	-36,5%	-39,1%	-41,4%	-44,0%	-46,3%	-49,8%				-37,4%	-36,0%	
Mobilità in deroga	-34,6%	-40,8%	-45,9%	-49,8%	-53,4%	-57,8%	-64,4%	-68,1%	-68,2%	-66,2%				-54,8%	-53,8%	
Disoccupazione ai lavoratori sospesi																
ASpI	-88,1%	-86,9%	-84,2%	-80,7%	-79,5%	-78,8%	-77,4%	-76,5%	-76,0%	-78,2%				-82,2%	-80,9%	
MINI ASpI	-100,0%	-100,0%	-100,0%	-100,0%	-100,0%	-100,0%	-100,0%	-100,0%	-100,0%	-100,0%				-100,0%	-100,0%	
NASpI	32,5%	28,6%	26,3%	24,9%	23,0%	20,0%	15,3%	13,6%	10,0%	7,0%				19,4%	14,1%	

INPS - Coordinamento Generale Statistico Attuariale

\* Dettaglio mensile relativo all'anno di riferimento di quanti hanno beneficiato di almeno 1 gg al mese di indennità

\*\* Soggetti che hanno presentato la domanda entro il mese di marzo dell'anno di riferimento per periodi di disoccupazione dell'anno precedente.

\*\*\* I dati sulla prestazione NASpI sono provvisori e stimati sulla base delle domande NASpI ancora in esame.