



*Coordinamento Generale Statistico attuariale*

## **Cassa Integrazione Guadagni e Disoccupazione**

**Ore autorizzate per trattamenti di integrazione salariale,  
domande e beneficiari di disoccupazione e mobilità**

### **REPORT MENSILE APRILE 2019**

*In data 2 Giugno 2018 è stata effettuata la rilettura degli archivi, pertanto i dati pubblicati prima di tale data potrebbero aver subito variazioni*

#### **APPENDICE:**

**Aggiornamento del tasso di utilizzo del numero delle ore CIG autorizzate ("tiraggio")**

## Ore autorizzate per trattamenti di integrazione salariale, domande e beneficiari di disoccupazione e mobilità

### INDICE

#### Sintesi

##### **Ore autorizzate per trattamenti di integrazione salariale**

###### *Cenni normativi*

Tav. 1 (Graf. Tav. 1)	Serie storica annuale del numero di ore per tipologia d'intervento - Periodo dal 1980 al 2018
Tav. 2 (Graf. Tav. 2)	Serie storica mensile da marzo 2018 delle ore per tipologia d'intervento (valori assoluti e variazioni %)
Tav. 3 (Graf. Tav. 3)	Serie storica mensile da marzo 2018 delle ore TOTALI per area geografica (valori assoluti e variazioni %)
Tav. 4	Serie storica mensile da marzo 2018 delle ore di CIG Ordinaria (CIGO) per area geografica (valori assoluti e variazioni %)
Tav. 5	Serie storica mensile da marzo 2018 delle ore di CIG Straordinaria (CIGS) per area geografica (valori assoluti e variazioni %)
Tav. 5 bis	Serie storica mensile da marzo 2018 delle ore di CIGS per solidarietà per area geografica (valori assoluti e variazioni %)
Tav. 6	Serie storica mensile da marzo 2018 delle ore di CIG in Deroga (CIGD) per area geografica (valori assoluti e variazioni %)
Tav. 7 (Graf. Tav. 7)	Numero ore per tipologia d'intervento e qualifica del lavoratore nel mese in esame e nello stesso mese dell'anno precedente (compresi i valori cumulati a marzo)
Tav. 8	Numero ore per tipologia d'intervento e ramo di attività nel mese in esame e nello stesso mese dell'anno precedente
Tav. 9 (Graf. Tav. 9)	Numero ore TOTALI per regione e area geografica nel mese in esame e nello stesso mese dell'anno precedente (compresi i valori cumulati a marzo)
Tav. 10	Numero ore di CIG Ordinaria (CIGO) per regione e area geografica nel mese in esame e nello stesso mese dell'anno precedente (compresi i valori cumulati a marzo)
Tav. 11	Numero ore di CIG Straordinaria (CIGS) per regione e area geografica nel mese in esame e nello stesso mese dell'anno precedente (compresi i valori cumulati a marzo)
Tav. 11 bis	Numero ore di CIGS per solidarietà per regione e area geografica nel mese in esame e nello stesso mese dell'anno precedente (compresi i valori cumulati a marzo)
Tav. 12	Numero ore di CIG in Deroga (CIGD) per regione e area geografica nel mese in esame e nello stesso mese dell'anno precedente (compresi i valori cumulati a marzo)

##### **Prestazioni di disoccupazione**

###### *Cenni normativi*

Tav. 13	Serie storica mensile delle domande presentate di NASpl, mobilità e DisColl
Tav. 14	Serie storica mensile delle domande presentate NASpl, mobilità e DisColl
Tav. 15	Distribuzione regionale delle domande di prestazione NASpl
Tav. 16	Serie storica mensile dei beneficiari di ASpl, mini ASpl, NASpl, mobilità e DisColl e beneficiari complessivi annui di disoccupazione agricola

### APPENDICE

#### **Appendice**

Tiraggio degli anni 2017, 2018 e 2019 (Gennaio) - Confronti per tipologia d'intervento  
Tiraggio del mese di Gennaio degli anni 2017, 2018 e 2019 - Confronti omogenei per tipologia d'intervento

## Ore autorizzate per trattamenti di integrazione salariale

Nel mese di marzo 2019 il numero di ore di cassa integrazione complessivamente autorizzate è stato pari a 21,8 milioni, praticamente stabile rispetto allo stesso mese del 2018 (21,8 milioni).

**INTERVENTI ORDINARI (CIGO)** - Le ore di cassa integrazione ordinaria autorizzate a marzo 2019 sono state 11,8 milioni. Un anno prima, nel mese di marzo 2018, erano state 9,8 milioni: di conseguenza, la variazione tendenziale è pari a +20,8%. In particolare, la variazione tendenziale è stata pari a +51,8% nel settore Industria e -29,1% nel settore Edilizia. La variazione congiunturale registra nel mese di marzo 2019 rispetto al mese precedente un incremento pari al 38,5%.

**INTERVENTI STRAORDINARI (CIGS)** - Il numero di ore di cassa integrazione straordinaria autorizzate a marzo 2019 è stato pari a 10,0 milioni, di cui 5,2 milioni per solidarietà, registrando un decremento pari al 14,4% rispetto allo stesso mese dell'anno precedente, che registrava 11,7 milioni di ore autorizzate.

Nel mese di marzo 2019 rispetto al mese precedente si registra una variazione congiunturale pari al -50,9%.

**INTERVENTI IN DEROGA (CIGD)** - Gli interventi in deroga sono stati pari a circa 12 mila ore autorizzate a marzo 2019 registrando un decremento del 96,9% se raffrontati con marzo 2018, mese nel quale erano state autorizzate 0,4 milioni di ore. La variazione congiunturale registra nel mese di marzo 2019 rispetto al mese precedente un decremento pari al 89,0%.

### **I dati relativi alla fruizione delle integrazioni salariali degli ultimi anni non sono agevolmente confrontabili in quanto risentono delle modifiche sostanziali e procedurali introdotte dalla riforma globale di tale istituto.**

Il d. lgs. 148/2015 ha introdotto importanti novità in materia di integrazioni salariali sia per le aziende che per i lavoratori.

Per quanto riguarda le aziende:

- Introduzione di un nuovo concetto di unità produttiva;
- Modifica circa la durata delle prestazioni: la durata massima complessiva dei trattamenti Ordinari e Straordinari non può superare i 24 mesi nel quinquennio mobile. Nel caso del settore edile la durata massima è di 30 mesi. Le ore di CIGO autorizzate non possono eccedere il limite di un terzo delle ore ordinarie lavorabili nel biennio mobile, con riferimento a tutti i lavoratori dell'unità produttiva mediamente occupati nel semestre precedente la domanda.

Per quanto riguarda i lavoratori:

- Nella platea dei beneficiari vengono inclusi anche gli apprendisti assunti con contratto di apprendistato professionalizzante.
- Introduzione del requisito soggettivo dell'anzianità di effettivo lavoro, cioè, alla data di presentazione della domanda, il lavoratore deve aver maturato un'anzianità di almeno 90 giorni presso l'unità produttiva per la quale è richiesto il trattamento.

Inoltre a partire dal 1° gennaio 2016 vengono abolite le commissioni provinciali per l'autorizzazione delle ore di CIGO; l'autorizzazione dei trattamenti ordinari viene disposta direttamente dalla Sede INPS territorialmente competente. Per quanto riguarda la CIGS a partire dal 1° gennaio 2016 viene esclusa come causale di autorizzazione la cessazione dell'attività produttiva dell'azienda o di un ramo di essa.

## ***Prestazioni di disoccupazione***

Il primo maggio 2015 è entrata in vigore la "Nuova prestazione di Assicurazione Sociale per l'Impiego" (NASpl), che sostituisce le indennità di disoccupazione ASpl e mini ASpl. Pertanto le domande di prestazione che si riferiscono ad eventi di disoccupazione involontaria verificatisi entro il 30 aprile 2015 continuano ad essere classificate come ASpl o mini ASpl, mentre le domande che si riferiscono ad eventi di disoccupazione involontaria verificatisi a partire dal 1<sup>o</sup> maggio 2015, sono classificate come NASpl.

In via sperimentale a decorrere dal 1 gennaio 2015 è stata introdotta una prestazione (DisColl) avente lo scopo di fornire un sostegno al reddito dei collaboratori coordinati e continuativi, anche a progetto, iscritti in via esclusiva alla Gestione separata dell'Inps . Dal 1 luglio 2017 è diventata una prestazione strutturale (Legge n.81 del 22 maggio 2017 art.7).

Nel mese di febbraio 2019 sono state presentate 111.331 domande di NASpl, 31 di mobilità e 1.453 di DisColl per un totale di 112.815 domande, segnando un incremento del 3,1% rispetto al mese di febbraio 2018 (109.458 domande).

## Ore autorizzate per trattamenti di integrazione salariale

### Cenni normativi

La **Cassa Integrazione Guadagni** è una prestazione finalizzata a sostituire o integrare la retribuzione ed è destinata ai lavoratori sospesi dal lavoro o che operano con orario ridotto a causa di difficoltà produttive dell'azienda. Possono usufruire dell'integrazione salariale gli operai, gli impiegati e i quadri mentre sono esclusi i dirigenti gli apprendisti e i lavoratori a domicilio.

La **CIGO** (Cassa Integrazione Guadagni Ordinaria) è rivolta alle aziende industriali non edili e alle aziende industriali ed artigiane dell'edilizia e del settore lapideo che sospendono o riducono l'attività aziendale a causa di eventi temporanei e transitori quali ad es. la mancanza di commesse, le avversità atmosferiche. Può essere concessa per 13 settimane, più eventuali proroghe fino a 12 mesi; in determinate aree territoriali il limite è elevato a 24 mesi.

L'intervento di **CIGS** (Cassa Integrazione Guadagni Straordinaria) può essere richiesto per ristrutturazione, riorganizzazione e riconversione aziendale, per crisi aziendale di particolare rilevanza sociale e in caso di procedure concorsuali, quali fallimento, liquidazione coatta amministrativa, ecc. La CIGS è destinata ad aziende con, in media, più di 15 dipendenti nel semestre precedente la richiesta di intervento; le aziende sono quelle dei settori industriali ed edili, dell'artigianato dell'indotto (cioè con un solo committente destinatario di CIGS), dei servizi di mensa e ristorazione dell'indotto, delle cooperative agricole; ed inoltre ad imprese commerciali con più di 200 dipendenti (in regime transitorio anche con numero di dipendenti da 51 a 200), ad imprese editrici di giornali per i quali si prescinde dal limite dei 15 dipendenti, imprese di spedizioni e trasporto del terziario e ad agenzie di viaggi e turismo, ciascuna con più di 50 dipendenti.

Sono definiti "in deroga" i trattamenti di integrazione salariale (**CIGD**), destinati ai lavoratori (compresi apprendisti, interinali e lavoratori a domicilio) di imprese escluse dalla Cassa Integrazione Guadagni ordinaria e straordinaria. La CIG in deroga alla vigente normativa è concessa nei casi in cui alcuni settori (tessile, abbigliamento, calzaturiero, orafo, ecc) versino in grave crisi occupazionale. Essa può durare al massimo 12 mesi e il suo ammontare può arrivare fino all'80% della retribuzione. Lo strumento della cassa integrazione guadagni in deroga permette quindi, senza modificare la normativa che regola la CIG, di concedere i trattamenti di integrazione salariale anche a tipologie di aziende e lavoratori che ne sono esclusi.

**Il d. lgs. 148/2015** ha introdotto importanti novità in materia di integrazioni salariali. Di seguito le più rilevanti: La durata massima complessiva dei trattamenti Ordinari e Straordinari non può superare i 24 mesi nel quinquennio mobile. Nel caso del settore edile la durata massima è di 30 mesi. Nella platea dei beneficiari vengono inclusi anche gli apprendisti assunti con contratto di apprendistato professionalizzante. A partire dal 1° gennaio 2016 vengono abolite le commissioni provinciali per l'autorizzazione delle ore di CIGO; l'autorizzazione dei trattamenti ordinari viene disposta direttamente dalla Sede INPS territorialmente competente. Per quanto riguarda la CIGS a partire dal 1° gennaio 2016 viene esclusa come causale di autorizzazione la cessazione dell'attività produttiva dell'azienda o di un ramo di essa.

## ORE AUTORIZZATE PER TRATTAMENTI DI INTEGRAZIONE SALARIALE

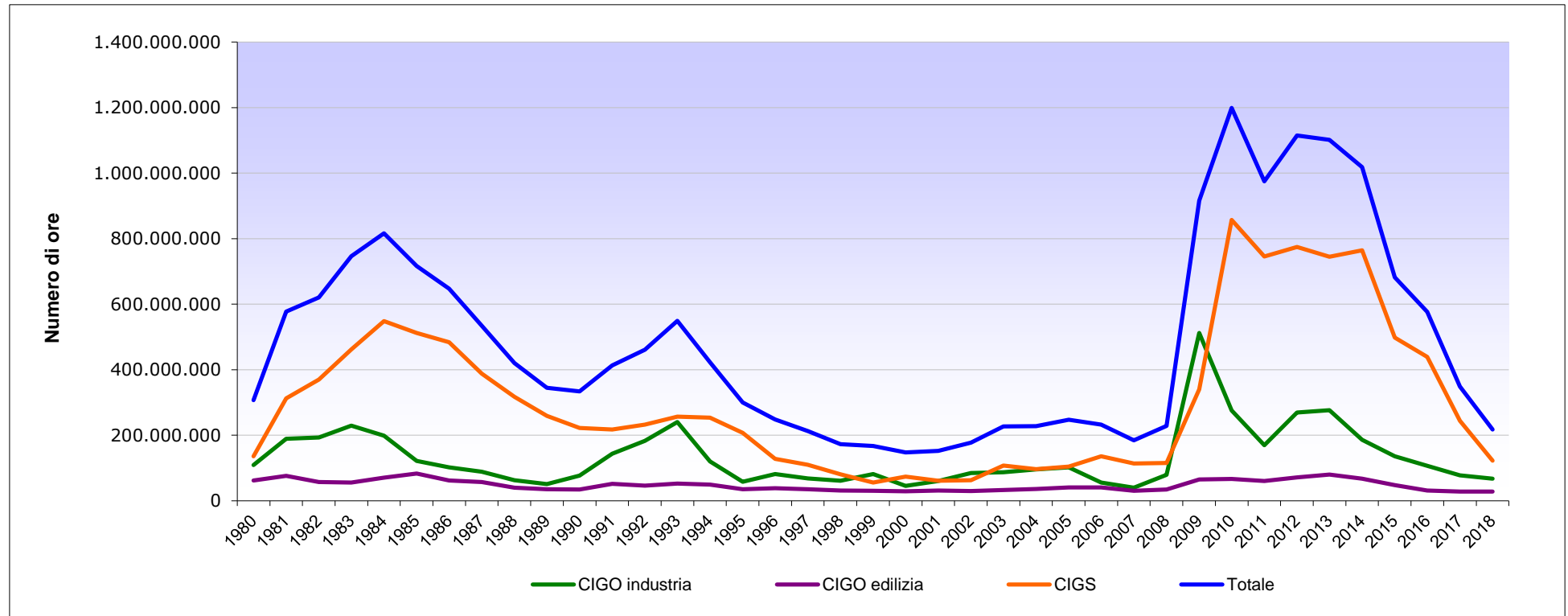
1 - Serie storica annuale del numero di ore per tipologia d'intervento - Periodo dal 1980 al 2019 (Gennaio-Marzo)

ANNI	CIG Ordinaria		Totale CIGO	CIG Straordinaria (*)	COMPLESSO	Variazione %
	Industria	Edilizia				
1980	109.338.181	61.946.012	171.284.193	135.852.891	307.137.084	
1981	189.014.432	76.170.947	265.185.379	312.559.489	577.744.868	88%
1982	193.205.105	56.980.817	250.185.922	370.105.563	620.291.485	7%
1983	229.250.408	55.701.479	284.951.887	461.565.957	746.517.844	20%
1984	198.280.247	70.103.980	268.384.227	548.113.068	816.497.295	9%
1985	121.707.904	82.816.095	204.523.999	512.106.735	716.630.734	-12%
1986	101.667.328	61.805.961	163.473.289	483.882.943	647.356.232	-10%
1987	88.782.891	56.970.472	145.753.363	388.093.679	533.847.042	-18%
1988	62.575.786	39.966.393	102.542.179	317.575.990	420.118.169	-21%
1989	50.965.548	35.182.530	86.148.078	258.810.675	344.958.753	-18%
1990	76.926.600	34.549.738	111.476.338	222.217.400	333.693.738	-3%
1991	143.644.804	51.694.576	195.339.380	217.536.402	412.875.782	24%
1992	182.983.716	46.147.031	229.130.747	232.212.731	461.343.478	12%
1993	240.301.503	52.219.231	292.520.734	256.875.663	549.396.397	19%
1994	119.652.052	48.899.762	168.551.814	253.767.063	422.318.877	-23%
1995	57.899.359	34.801.708	92.701.067	207.165.338	299.866.405	-29%
1996	81.764.959	38.129.179	119.894.138	128.191.620	248.085.758	-17%
1997	68.233.484	34.902.186	103.135.670	109.406.901	212.542.571	-14%
1998	60.781.111	31.171.581	91.952.692	80.461.378	172.414.070	-19%
1999	81.206.560	30.129.699	111.336.259	55.797.416	167.133.675	-3%
2000	44.971.736	28.471.422	73.443.158	73.732.088	147.175.246	-12%
2001	60.211.285	31.294.175	91.505.460	60.747.556	152.253.016	3%
2002	84.656.408	29.611.493	114.267.901	62.877.102	177.145.003	16%
2003	87.106.964	32.926.221	120.033.185	107.125.070	227.158.255	28%
2004	95.215.647	36.060.570	131.276.217	96.316.368	227.592.585	0%
2005	101.589.686	40.891.436	142.481.122	104.524.746	247.005.868	9%
2006	55.776.618	40.832.291	96.608.909	136.039.509	232.648.418	-6%
2007	40.102.397	30.551.172	70.653.569	113.699.717	184.353.286	-21%
2008	78.740.758	34.344.512	113.085.270	115.262.321	228.347.591	24%
2009	512.126.827	64.586.239	576.713.066	339.684.793	916.397.859	301%
2010	275.488.424	66.347.148	341.835.572	857.055.564	1.198.891.136	31%
2011	169.551.129	60.223.428	229.774.557	745.656.401	975.430.958	-19%
2012	269.451.073	70.908.930	340.360.003	774.559.966	1.114.919.969	14%
2013	276.553.961	80.129.681	356.683.642	744.919.349	1.101.602.991	-1%
2014	185.956.479	67.603.071	253.559.550	764.431.257	1.017.990.807	-8%
2015	135.836.263	47.942.212	183.778.475	498.248.886	682.027.361	-33%
2016	106.444.649	31.127.015	137.571.664	439.250.601	576.822.265	-15%
2017	77.135.592	27.760.278	104.895.870	244.160.075	349.055.945	-39%
2018	67.565.335	28.186.279	95.751.614	121.959.477	217.711.091	-38%
2019 (Gennaio-Marzo)	20.737.546	6.798.004	27.535.550	38.400.719	65.936.269	

(\*) Comprensiva della CIGS in deroga

# ORE AUTORIZZATE PER TRATTAMENTI DI INTEGRAZIONE SALARIALE

## Serie storica del numero di ore per tipologia d'intervento - Periodo dal 1980 al 2018



INPS - Coordinamento Generale Statistico Attuariale

## ORE AUTORIZZATE PER TRATTAMENTI DI INTEGRAZIONE SALARIALE

### 2 - Serie storica mensile delle ore per tipologia d'intervento nei mesi sottoindicati

TIPO DI INTERVENTO	ore autorizzate (valori assoluti)												
	marzo 18	aprile 18	maggio 18	giugno 18	luglio 18	agosto 18	settembre 18	ottobre 18	novembre 18	dicembre 18	gennaio 19	febbraio 19	marzo 19
<b>CIG Ordinaria</b>	9.785.085	9.068.419	10.829.475	9.807.557	7.559.544	4.026.815	5.503.831	7.387.175	8.918.210	6.359.373	7.176.293	8.535.647	11.823.610
<b>CIG Straordinaria</b>	11.669.531	10.051.341	12.830.606	9.623.111	6.924.033	7.141.360	5.785.004	11.739.116	13.474.833	7.600.452	7.791.637	20.318.086	9.985.111
<i>di cui Solidarietà</i>	5.902.586	6.126.503	7.739.691	5.147.421	2.962.742	4.094.683	2.146.819	4.694.142	5.304.433	3.303.551	1.710.671	10.964.092	5.155.930
<b>CIG in Deroga</b>	377.624	308.313	218.026	114.456	43.958	8.335	30.322	86.473	59.684	47.212	188.753	105.500	11.632
<b>TOTALE</b>	<b>21.832.240</b>	<b>19.428.073</b>	<b>23.878.107</b>	<b>19.545.124</b>	<b>14.527.535</b>	<b>11.176.510</b>	<b>11.319.157</b>	<b>19.212.764</b>	<b>22.452.727</b>	<b>14.007.037</b>	<b>15.156.683</b>	<b>28.959.233</b>	<b>21.820.353</b>

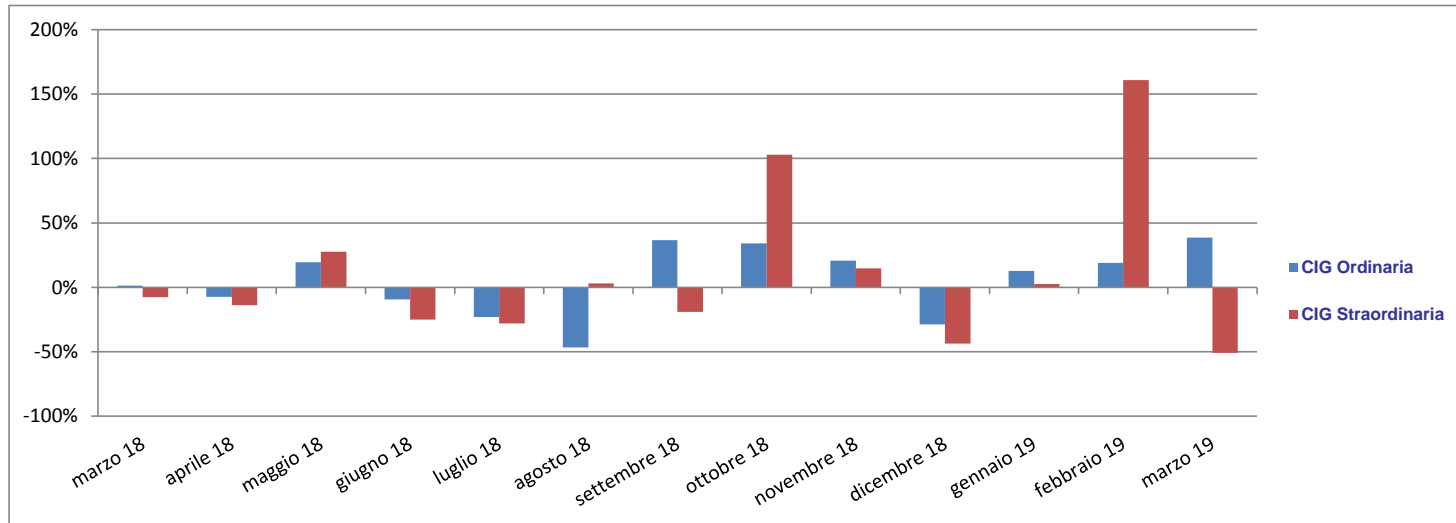
TIPO DI INTERVENTO	variazioni tendenziali (valori %)												
	marzo 18 / marzo 17	aprile 18 / aprile 17	maggio 18 / maggio 17	giugno 18 / giugno 17	luglio 18 / luglio 17	agosto 18 / agosto 17	settembre 18 / settembre 17	ottobre 18 / ottobre 17	novembre 18 / novembre 17	dicembre 18 / dicembre 17	gennaio 19 / gennaio 18	febbraio 19 / febbraio 18	marzo 19 / marzo 18
<b>CIG Ordinaria</b>	-7,6%	21,9%	0,5%	-3,5%	13,1%	-35,5%	-25,6%	-24,1%	13,8%	-36,0%	5,0%	-11,7%	20,8%
<b>CIG Straordinaria</b>	-41,5%	-24,0%	-52,4%	-29,4%	-72,2%	-38,7%	-44,9%	-53,8%	-31,2%	-18,3%	-22,0%	60,9%	-14,4%
<i>di cui Solidarietà</i>	-31,6%	-24,6%	-16,1%	-29,6%	-83,7%	-23,5%	-65,1%	-60,3%	-49,9%	-33,9%	-69,2%	93,4%	-12,6%
<b>CIG in Deroga</b>	-94,2%	-84,5%	-84,2%	-96,4%	-98,3%	-99,5%	-98,7%	-93,2%	-93,3%	-92,2%	-58,7%	-86,1%	-96,9%
<b>TOTALE</b>	<b>-41,2%</b>	<b>-14,3%</b>	<b>-38,9%</b>	<b>-27,6%</b>	<b>-57,4%</b>	<b>-43,0%</b>	<b>-44,2%</b>	<b>-47,2%</b>	<b>-20,7%</b>	<b>-29,4%</b>	<b>-12,3%</b>	<b>25,6%</b>	<b>-0,1%</b>

TIPO DI INTERVENTO	variazioni congiunturali (valori %)												
	marzo 18 / febbraio 18	aprile 18 / marzo 18	maggio 18 / aprile 18	giugno 18 / maggio 18	luglio 18 / giugno 18	agosto 18 / luglio 18	settembre 18 / agosto 18	ottobre 18 / settembre 18	novembre 18 / ottobre 18	dicembre 18 / novembre 18	gennaio 19 / dicembre 18	febbraio 19 / gennaio 19	marzo 19 / febbraio 19
<b>CIG Ordinaria</b>	1,2%	-7,3%	19,4%	-9,4%	-22,9%	-46,7%	36,7%	34,2%	20,7%	-28,7%	12,8%	18,9%	38,5%
<b>CIG Straordinaria</b>	-7,6%	-13,9%	27,7%	-25,0%	-28,0%	3,1%	-19,0%	102,9%	14,8%	-43,6%	2,5%	160,8%	-50,9%
<i>di cui Solidarietà</i>	4,1%	3,8%	26,3%	-33,5%	-42,4%	38,2%	-47,6%	118,7%	13,0%	-37,7%	-48,2%	540,9%	-53,0%
<b>CIG in Deroga</b>	-50,2%	-18,4%	-29,3%	-47,5%	-61,6%	-81,0%	263,8%	185,2%	-31,0%	-20,9%	299,8%	-44,1%	-89,0%
<b>TOTALE</b>	<b>-5,3%</b>	<b>-11,0%</b>	<b>22,9%</b>	<b>-18,1%</b>	<b>-25,7%</b>	<b>-23,1%</b>	<b>1,3%</b>	<b>69,7%</b>	<b>16,9%</b>	<b>-37,6%</b>	<b>8,2%</b>	<b>91,1%</b>	<b>-24,7%</b>

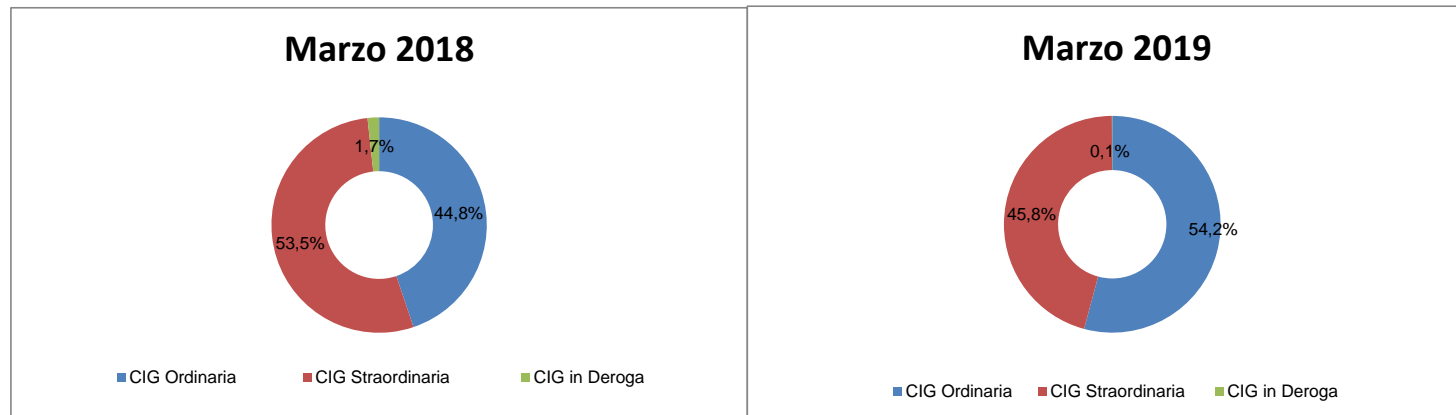


## ORE AUTORIZZATE PER TRATTAMENTI DI INTEGRAZIONE SALARIALE

Variazioni congiunturali per tipologia d'intervento nel periodo Marzo 2018 - Marzo 2019



Distribuzione percentuale delle ore autorizzate per tipologia d'intervento nei mesi di Marzo 2018 e 2019



## ORE AUTORIZZATE PER TRATTAMENTI DI INTEGRAZIONE SALARIALE

### 3 - Serie storica mensile delle ore TOTALI per area geografica nei mesi sottoindicati

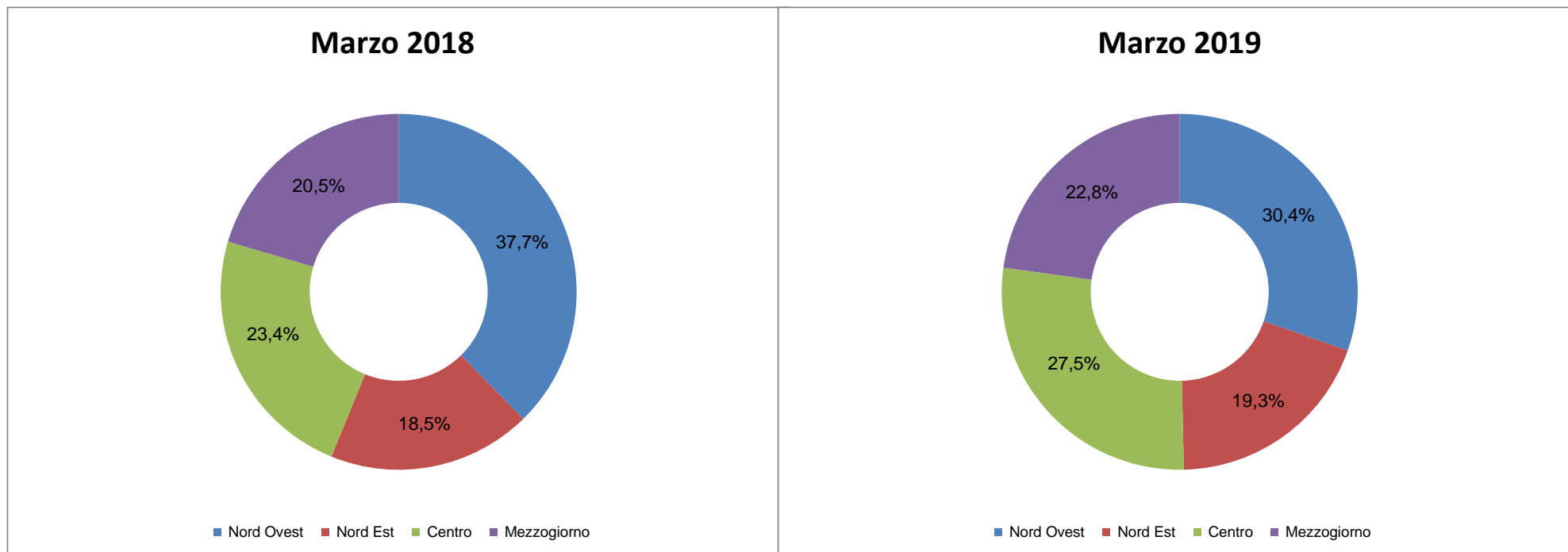
Area Geografica	ore autorizzate (valori assoluti)												
	marzo 18	aprile 18	maggio 18	giugno 18	luglio 18	agosto 18	settembre 18	ottobre 18	novembre 18	dicembre 18	gennaio 19	febbraio 19	marzo 19
<b>ITALIA</b>	<b>21.832.240</b>	<b>19.428.073</b>	<b>23.878.107</b>	<b>19.545.124</b>	<b>14.527.535</b>	<b>11.176.510</b>	<b>11.319.157</b>	<b>19.212.764</b>	<b>22.452.727</b>	<b>14.007.037</b>	<b>15.156.683</b>	<b>28.959.233</b>	<b>21.820.353</b>
<i>Nord Ovest</i>	8.220.628	5.430.435	9.109.591	6.683.892	3.969.844	3.079.507	3.262.064	6.677.511	6.388.639	3.918.531	5.165.023	9.194.912	6.625.730
<i>Nord Est</i>	4.043.558	3.611.212	4.119.559	4.299.103	3.533.729	1.650.656	1.511.069	4.063.442	4.131.057	1.946.894	2.268.911	2.849.562	4.203.693
<i>Centro</i>	5.103.103	4.156.776	4.842.323	5.644.595	4.210.095	4.344.428	2.246.730	3.917.022	4.026.111	3.299.968	3.550.926	8.316.020	6.010.015
<i>Mezzogiorno</i>	4.464.951	6.229.650	5.806.634	2.917.534	2.813.867	2.101.919	4.299.294	4.554.789	7.906.920	4.841.644	4.171.823	8.598.739	4.980.915

Area Geografica	variazioni tendenziali (valori %)												
	marzo 18 / marzo 17	aprile 18 / aprile 17	maggio 18 / maggio 17	giugno 18 / giugno 17	luglio 18 / luglio 17	agosto 18 / agosto 17	settembre 18 / settembre 17	ottobre 18 / ottobre 17	novembre 18 / novembre 17	dicembre 18 / dicembre 17	gennaio 19 / gennaio 18	febbraio 19 / febbraio 18	marzo 19 / marzo 18
<b>ITALIA</b>	<b>-41,2%</b>	<b>-14,3%</b>	<b>-38,9%</b>	<b>-27,6%</b>	<b>-57,4%</b>	<b>-43,0%</b>	<b>-44,2%</b>	<b>-47,2%</b>	<b>-20,7%</b>	<b>-29,4%</b>	<b>-12,3%</b>	<b>25,6%</b>	<b>-0,1%</b>
<i>Nord Ovest</i>	-37,1%	-7,5%	0,7%	-13,8%	-53,2%	-53,5%	-32,1%	-26,4%	-29,8%	-39,8%	-4,2%	39,3%	-19,4%
<i>Nord Est</i>	-52,2%	-36,4%	-37,6%	-41,6%	-50,3%	-52,5%	-43,6%	-21,2%	33,4%	-33,2%	-19,8%	-47,0%	4,0%
<i>Centro</i>	-31,3%	-37,0%	-0,1%	8,7%	-56,0%	-3,0%	-53,0%	-65,7%	-38,8%	-4,2%	-9,6%	68,8%	17,8%
<i>Mezzogiorno</i>	-45,2%	38,1%	-68,8%	-56,3%	-68,7%	-58,2%	-46,3%	-57,6%	-17,2%	-30,5%	-18,7%	39,7%	11,6%

Area Geografica	variazioni congiunturali (valori %)												
	marzo 18 / febbraio 18	aprile 18 / marzo 18	maggio 18 / aprile 18	giugno 18 / maggio 18	luglio 18 / giugno 18	agosto 18 / luglio 18	settembre 18 / agosto 18	ottobre 18 / settembre 18	novembre 18 / ottobre 18	dicembre 18 / novembre 18	gennaio 19 / dicembre 18	febbraio 19 / gennaio 19	marzo 19 / febbraio 19
<b>ITALIA</b>	<b>-5,3%</b>	<b>-11,0%</b>	<b>22,9%</b>	<b>-18,1%</b>	<b>-25,7%</b>	<b>-23,1%</b>	<b>1,3%</b>	<b>69,7%</b>	<b>16,9%</b>	<b>-37,6%</b>	<b>8,2%</b>	<b>91,1%</b>	<b>-24,7%</b>
<i>Nord Ovest</i>	24,6%	-33,9%	67,8%	-26,6%	-40,6%	-22,4%	5,9%	104,7%	-4,3%	-38,7%	31,8%	78,0%	-27,9%
<i>Nord Est</i>	-24,7%	-10,7%	14,1%	4,4%	-17,8%	-53,3%	-8,5%	168,9%	1,7%	-52,9%	16,5%	25,6%	47,5%
<i>Centro</i>	3,6%	-18,5%	16,5%	16,6%	-25,4%	3,2%	-48,3%	74,3%	2,8%	-18,0%	7,6%	134,2%	-27,7%
<i>Mezzogiorno</i>	-27,4%	39,5%	-6,8%	-49,8%	-3,6%	-25,3%	104,5%	5,9%	73,6%	-38,8%	-13,8%	106,1%	-42,1%

## ORE AUTORIZZATE PER TRATTAMENTI DI INTEGRAZIONE SALARIALE

Distribuzione delle ore autorizzate TOTALI per area geografica nei mesi di Marzo 2018 e 2019



## ORE AUTORIZZATE PER TRATTAMENTI DI INTEGRAZIONE SALARIALE

### 4 - Serie storica mensile delle ore di CIG Ordinaria (CIGO) per area geografica nei mesi sottoindicati

Area Geografica	ore autorizzate (valori assoluti)												
	marzo 18	aprile 18	maggio 18	giugno 18	luglio 18	agosto 18	settembre 18	ottobre 18	novembre 18	dicembre 18	gennaio 19	febbraio 19	marzo 19
<b>ITALIA</b>	<b>9.785.085</b>	<b>9.068.419</b>	<b>10.829.475</b>	<b>9.807.557</b>	<b>7.559.544</b>	<b>4.026.815</b>	<b>5.503.831</b>	<b>7.387.175</b>	<b>8.918.210</b>	<b>6.359.373</b>	<b>7.176.293</b>	<b>8.535.647</b>	<b>11.823.610</b>
<i>Nord Ovest</i>	3.273.369	2.976.943	3.225.870	3.131.799	2.349.450	1.115.292	1.719.818	2.457.270	2.809.986	2.497.960	2.332.826	3.047.715	3.773.888
<i>Nord Est</i>	2.829.329	2.249.875	2.752.480	2.786.663	2.084.467	1.432.478	1.156.523	1.779.034	1.823.633	1.376.054	1.526.718	1.991.452	2.401.119
<i>Centro</i>	1.622.320	1.782.859	2.769.805	1.828.030	1.551.910	771.294	1.233.522	1.780.990	2.237.093	945.926	1.780.253	1.572.926	3.037.943
<i>Mezzogiorno</i>	2.060.067	2.058.742	2.081.320	2.061.065	1.573.717	707.751	1.393.968	1.369.881	2.047.498	1.539.433	1.536.496	1.923.554	2.610.660

Area Geografica	variazioni tendenziali (valori %)												
	marzo 18 / marzo 17	aprile 18 / aprile 17	maggio 18 / maggio 17	giugno 18 / giugno 17	luglio 18 / luglio 17	agosto 18 / agosto 17	settembre 18 / settembre 17	ottobre 18 / ottobre 17	novembre 18 / novembre 17	dicembre 18 / dicembre 17	gennaio 19 / gennaio 18	febbraio 19 / febbraio 18	marzo 19 / marzo 18
<b>ITALIA</b>	<b>-7,6%</b>	<b>21,9%</b>	<b>0,5%</b>	<b>-3,5%</b>	<b>13,1%</b>	<b>-35,5%</b>	<b>-25,6%</b>	<b>-24,1%</b>	<b>13,8%</b>	<b>-36,0%</b>	<b>5,0%</b>	<b>-11,7%</b>	<b>20,8%</b>
<i>Nord Ovest</i>	-24,1%	2,0%	1,6%	-23,5%	3,4%	-56,7%	-32,1%	-37,8%	-15,0%	-35,9%	-11,2%	-5,1%	15,3%
<i>Nord Est</i>	4,4%	29,5%	-10,7%	27,3%	37,1%	20,6%	-10,1%	-10,5%	32,2%	-4,3%	19,4%	-12,3%	-15,1%
<i>Centro</i>	-14,5%	28,6%	22,1%	1,8%	32,6%	-45,5%	12,1%	-6,7%	50,1%	-41,6%	59,2%	-15,1%	87,3%
<i>Mezzogiorno</i>	22,8%	47,8%	-7,7%	-1,0%	-8,4%	-33,2%	-43,8%	-27,5%	23,1%	-48,3%	-15,2%	-17,5%	26,7%

Area Geografica	variazioni congiunturali (valori %)												
	marzo 18 / febbraio 18	aprile 18 / marzo 18	maggio 18 / aprile 18	giugno 18 / maggio 18	luglio 18 / giugno 18	agosto 18 / luglio 18	settembre 18 / agosto 18	ottobre 18 / settembre 18	novembre 18 / ottobre 18	dicembre 18 / novembre 18	gennaio 19 / dicembre 18	febbraio 19 / gennaio 19	marzo 19 / febbraio 19
<b>ITALIA</b>	<b>1,2%</b>	<b>-7,3%</b>	<b>19,4%</b>	<b>-9,4%</b>	<b>-22,9%</b>	<b>-46,7%</b>	<b>36,7%</b>	<b>34,2%</b>	<b>20,7%</b>	<b>-28,7%</b>	<b>12,8%</b>	<b>18,9%</b>	<b>38,5%</b>
<i>Nord Ovest</i>	1,9%	-9,1%	8,4%	-2,9%	-25,0%	-52,5%	54,2%	42,9%	14,4%	-11,1%	-6,6%	30,6%	23,8%
<i>Nord Est</i>	24,5%	-20,5%	22,3%	1,2%	-25,2%	-31,3%	-19,3%	53,8%	2,5%	-24,5%	10,9%	30,4%	20,6%
<i>Centro</i>	-12,4%	9,9%	55,4%	-34,0%	-15,1%	-50,3%	59,9%	44,4%	25,6%	-57,7%	88,2%	-11,6%	93,1%
<i>Mezzogiorno</i>	-11,7%	-0,1%	1,1%	-1,0%	-23,6%	-55,0%	97,0%	-1,7%	49,5%	-24,8%	-0,2%	25,2%	35,7%

## ORE AUTORIZZATE PER TRATTAMENTI DI INTEGRAZIONE SALARIALE

### 5 - Serie storica mensile delle ore di CIG Straordinaria\* (CIGS) per area geografica nei mesi sottoindicati

Area Geografica	ore autorizzate (valori assoluti)												
	marzo 18	aprile 18	maggio 18	giugno 18	luglio 18	agosto 18	settembre 18	ottobre 18	novembre 18	dicembre 18	gennaio 19	febbraio 19	marzo 19
<b>ITALIA</b>	<b>11.669.531</b>	<b>10.051.341</b>	<b>12.830.606</b>	<b>9.623.111</b>	<b>6.924.033</b>	<b>7.141.360</b>	<b>5.785.004</b>	<b>11.739.116</b>	<b>13.474.833</b>	<b>7.600.452</b>	<b>7.791.637</b>	<b>20.318.086</b>	<b>9.985.111</b>
<i>Nord Ovest</i>	4.932.628	2.339.985	5.873.316	3.551.613	1.619.954	1.963.153	1.531.401	4.213.465	3.577.651	1.420.571	2.832.197	6.146.088	2.851.842
<i>Nord Est</i>	1.191.308	1.354.347	1.365.422	1.508.764	1.449.262	215.835	348.954	2.278.956	2.307.424	569.728	741.451	858.008	1.800.830
<i>Centro</i>	3.300.747	2.299.261	1.983.708	3.756.071	2.639.121	3.572.542	1.003.736	2.118.498	1.743.323	2.314.166	1.586.886	6.674.122	2.972.072
<i>Mezzogiorno</i>	2.244.848	4.057.748	3.608.160	806.663	1.215.696	1.389.830	2.900.913	3.128.197	5.846.435	3.295.987	2.631.103	6.639.868	2.360.367

Area Geografica	variazioni tendenziali (valori %)												
	marzo 18 / marzo 17	aprile 18 / aprile 17	maggio 18 / maggio 17	giugno 18 / giugno 17	luglio 18 / luglio 17	agosto 18 / agosto 17	settembre 18 / settembre 17	ottobre 18 / ottobre 17	novembre 18 / novembre 17	dicembre 18 / dicembre 17	gennaio 19 / gennaio 18	febbraio 19 / febbraio 18	marzo 19 / marzo 18
<b>ITALIA</b>	<b>-41,5%</b>	<b>-24,0%</b>	<b>-52,4%</b>	<b>-29,4%</b>	<b>-72,2%</b>	<b>-38,7%</b>	<b>-44,9%</b>	<b>-53,8%</b>	<b>-31,2%</b>	<b>-18,3%</b>	<b>-22,0%</b>	<b>60,9%</b>	<b>-14,4%</b>
<i>Nord Ovest</i>	-35,1%	4,8%	3,4%	8,0%	-69,9%	-44,5%	-28,9%	-8,4%	-37,1%	-45,4%	2,5%	81,8%	-42,2%
<i>Nord Est</i>	-73,6%	-63,8%	-53,1%	-66,3%	-69,8%	-88,6%	-66,1%	-26,4%	43,8%	-59,5%	-52,1%	-71,3%	51,2%
<i>Centro</i>	3,6%	-47,5%	-12,6%	57,1%	-67,8%	29,4%	-71,6%	-76,8%	-63,9%	45,5%	-36,5%	120,5%	-10,0%
<i>Mezzogiorno</i>	-51,9%	41,0%	-77,6%	-76,8%	-81,4%	-59,9%	-23,2%	-63,4%	-21,8%	-11,0%	-17,2%	105,8%	5,1%

Area Geografica	variazioni congiunturali (valori %)												
	marzo 18 / febbraio 18	aprile 18 / marzo 18	maggio 18 / aprile 18	giugno 18 / maggio 18	luglio 18 / giugno 18	agosto 18 / luglio 18	settembre 18 / agosto 18	ottobre 18 / settembre 18	novembre 18 / ottobre 18	dicembre 18 / novembre 18	gennaio 19 / dicembre 18	febbraio 19 / gennaio 19	marzo 19 / febbraio 19
<b>ITALIA</b>	<b>-7,6%</b>	<b>-13,9%</b>	<b>27,7%</b>	<b>-25,0%</b>	<b>-28,0%</b>	<b>3,1%</b>	<b>-19,0%</b>	<b>102,9%</b>	<b>14,8%</b>	<b>-43,6%</b>	<b>2,5%</b>	<b>160,8%</b>	<b>-50,9%</b>
<i>Nord Ovest</i>	45,9%	-52,6%	151,0%	-39,5%	-54,4%	21,2%	-22,0%	175,1%	-15,1%	-60,3%	99,4%	117,0%	-53,6%
<i>Nord Est</i>	-60,2%	13,7%	0,8%	10,5%	-3,9%	-85,1%	61,7%	553,1%	1,2%	-75,3%	30,1%	15,7%	109,9%
<i>Centro</i>	9,0%	-30,3%	-13,7%	89,3%	-29,7%	35,4%	-71,9%	111,1%	-17,7%	32,7%	-31,4%	320,6%	-55,5%
<i>Mezzogiorno</i>	-30,4%	80,8%	-11,1%	-77,6%	50,7%	14,3%	108,7%	7,8%	86,9%	-43,6%	-20,2%	152,4%	-64,5%

\* Inclusive le ore autorizzate per Solidarietà

## ORE AUTORIZZATE PER TRATTAMENTI DI INTEGRAZIONE SALARIALE

### 5 bis - Serie storica mensile delle ore di CIGS per Solidarietà per area geografica nei mesi sottoindicati

Area Geografica	ore autorizzate (valori assoluti)												
	marzo 18	aprile 18	maggio 18	giugno 18	luglio 18	agosto 18	settembre 18	ottobre 18	novembre 18	dicembre 18	gennaio 19	febbraio 19	marzo 19
<b>ITALIA</b>	<b>5.902.586</b>	<b>6.126.503</b>	<b>7.739.691</b>	<b>5.147.421</b>	<b>2.962.742</b>	<b>4.094.683</b>	<b>2.146.819</b>	<b>4.694.142</b>	<b>5.304.433</b>	<b>3.303.551</b>	<b>1.710.671</b>	<b>10.964.092</b>	<b>5.155.930</b>
<i>Nord Ovest</i>	2.602.956	1.057.030	4.394.058	1.413.255	456.167	505.773	452.282	1.216.627	2.425.553	734.496	580.284	3.548.524	1.534.851
<i>Nord Est</i>	572.678	1.010.967	863.834	826.957	1.346.836	129.635	133.928	464.283	391.483	117.415	244.279	300.357	888.007
<i>Centro</i>	1.552.513	1.218.046	721.657	2.440.814	613.309	3.242.126	706.515	459.234	912.343	402.673	272.201	6.243.523	1.922.921
<i>Mezzogiorno</i>	1.174.439	2.840.460	1.760.142	466.395	546.430	217.149	854.094	2.553.998	1.575.054	2.048.967	613.907	871.688	810.151

Area Geografica	variazioni tendenziali (valori %)												
	marzo 18 / marzo 17	aprile 18 / aprile 17	maggio 18 / maggio 17	giugno 18 / giugno 17	luglio 18 / luglio 17	agosto 18 / agosto 17	settembre 18 / settembre 17	ottobre 18 / ottobre 17	novembre 18 / novembre 17	dicembre 18 / dicembre 17	gennaio 19 / gennaio 18	febbraio 19 / febbraio 18	marzo 19 / marzo 18
<b>ITALIA</b>	<b>-31,6%</b>	<b>-24,6%</b>	<b>-16,1%</b>	<b>-29,6%</b>	<b>-83,7%</b>	<b>-23,5%</b>	<b>-65,1%</b>	<b>-60,3%</b>	<b>-49,9%</b>	<b>-33,9%</b>	<b>-69,2%</b>	<b>93,4%</b>	<b>-12,6%</b>
<i>Nord Ovest</i>	-17,0%	-25,4%	0,6%	-13,6%	-89,1%	-64,5%	-68,8%	-63,0%	-38,8%	-32,1%	-71,3%	168,5%	-41,0%
<i>Nord Est</i>	-56,0%	-64,5%	-54,6%	-65,3%	-61,4%	-88,4%	-81,1%	-49,3%	-64,2%	-86,1%	-14,7%	-71,2%	55,1%
<i>Centro</i>	17,2%	-54,1%	-20,9%	33,2%	-90,0%	184,3%	-20,9%	-83,9%	-68,5%	-66,4%	-76,1%	315,4%	23,9%
<i>Mezzogiorno</i>	-59,0%	134,6%	-13,5%	-68,2%	-87,5%	-87,0%	-72,5%	-46,4%	-40,1%	9,4%	-70,8%	-51,6%	-31,0%

Area Geografica	variazioni congiunturali (valori %)												
	marzo 18 / febbraio 18	aprile 18 / marzo 18	maggio 18 / aprile 18	giugno 18 / maggio 18	luglio 18 / giugno 18	agosto 18 / luglio 18	settembre 18 / agosto 18	ottobre 18 / settembre 18	novembre 18 / ottobre 18	dicembre 18 / novembre 18	gennaio 19 / dicembre 18	febbraio 19 / gennaio 19	marzo 19 / febbraio 19
<b>ITALIA</b>	<b>4,1%</b>	<b>3,8%</b>	<b>26,3%</b>	<b>-33,5%</b>	<b>-42,4%</b>	<b>38,2%</b>	<b>-47,6%</b>	<b>118,7%</b>	<b>13,0%</b>	<b>-37,7%</b>	<b>-48,2%</b>	<b>540,9%</b>	<b>-53,0%</b>
<i>Nord Ovest</i>	96,9%	-59,4%	315,7%	-67,8%	-67,7%	10,9%	-10,6%	169,0%	99,4%	-69,7%	-21,0%	511,5%	-56,7%
<i>Nord Est</i>	-45,0%	76,5%	-14,6%	-4,3%	62,9%	-90,4%	3,3%	246,7%	-15,7%	-70,0%	108,0%	23,0%	195,7%
<i>Centro</i>	3,3%	-21,5%	-40,8%	238,2%	-74,9%	428,6%	-78,2%	-35,0%	98,7%	-55,9%	-32,4%	2193,7%	-69,2%
<i>Mezzogiorno</i>	-34,8%	141,9%	-38,0%	-73,5%	17,2%	-60,3%	293,3%	199,0%	-38,3%	30,1%	-70,0%	42,0%	-7,1%

## ORE AUTORIZZATE PER TRATTAMENTI DI INTEGRAZIONE SALARIALE

### 6 - Serie storica mensile delle ore di CIG in Deroga (CIGD) per area geografica nei mesi sottoindicati

Area Geografica	ore autorizzate (valori assoluti)												
	marzo 18	aprile 18	maggio 18	giugno 18	luglio 18	agosto 18	settembre 18	ottobre 18	novembre 18	dicembre 18	gennaio 19	febbraio 19	marzo 19
<b>ITALIA</b>	<b>377.624</b>	<b>308.313</b>	<b>218.026</b>	<b>114.456</b>	<b>43.958</b>	<b>8.335</b>	<b>30.322</b>	<b>86.473</b>	<b>59.684</b>	<b>47.212</b>	<b>188.753</b>	<b>105.500</b>	<b>11.632</b>
<i>Nord Ovest</i>	14.631	113.507	10.405	480	440	1.062	10.845	6.776	1.002	-	-	1.109	-
<i>Nord Est</i>	22.921	6.990	1.657	3.676	-	2.343	5.592	5.452	-	1.112	742	102	1.744
<i>Centro</i>	180.036	74.656	88.810	60.494	19.064	592	9.472	17.534	45.695	39.876	183.787	68.972	-
<i>Mezzogiorno</i>	160.036	113.160	117.154	49.806	24.454	4.338	4.413	56.711	12.987	6.224	4.224	35.317	9.888

Area Geografica	variazioni tendenziali (valori %)												
	marzo 18 / marzo 17	aprile 18 / aprile 17	maggio 18 / maggio 17	giugno 18 / giugno 17	luglio 18 / luglio 17	agosto 18 / agosto 17	settembre 18 / settembre 17	ottobre 18 / ottobre 17	novembre 18 / novembre 17	dicembre 18 / dicembre 17	gennaio 19 / gennaio 18	febbraio 19 / febbraio 18	marzo 19 / marzo 18
<b>ITALIA</b>	<b>-94,2%</b>	<b>-84,5%</b>	<b>-84,2%</b>	<b>-96,4%</b>	<b>-98,3%</b>	<b>-99,5%</b>	<b>-98,7%</b>	<b>-93,2%</b>	<b>-93,3%</b>	<b>-92,2%</b>	<b>-58,7%</b>	<b>-86,1%</b>	<b>-96,9%</b>
<i>Nord Ovest</i>	-98,7%	-84,2%	-94,6%	-99,9%	-99,9%	-99,8%	-91,0%	-98,7%	-99,1%	-100,0%	-100,0%	-83,8%	-100,0%
<i>Nord Est</i>	-98,2%	-96,5%	-99,7%	-99,5%	-100,0%	-99,4%	-98,5%	-92,5%	-100,0%	-98,5%	-38,1%	-99,9%	-92,4%
<i>Centro</i>	-92,3%	-91,0%	-71,4%	-94,0%	-89,8%	-99,8%	-93,8%	-95,1%	-82,5%	-82,9%	-40,9%	45,0%	-100,0%
<i>Mezzogiorno</i>	-91,1%	-53,3%	-56,0%	-95,5%	-96,6%	-99,1%	-99,7%	-82,0%	-96,8%	-97,8%	-97,1%	-94,1%	-93,8%

Area Geografica	variazioni congiunturali (valori %)												
	marzo 18 / febbraio 18	aprile 18 / marzo 18	maggio 18 / aprile 18	giugno 18 / maggio 18	luglio 18 / giugno 18	agosto 18 / luglio 18	settembre 18 / agosto 18	ottobre 18 / settembre 18	novembre 18 / ottobre 18	dicembre 18 / novembre 18	gennaio 19 / dicembre 18	febbraio 19 / gennaio 19	marzo 19 / febbraio 19
<b>ITALIA</b>	<b>-50,2%</b>	<b>-18,4%</b>	<b>-29,3%</b>	<b>-47,5%</b>	<b>-61,6%</b>	<b>-81,0%</b>	<b>263,8%</b>	<b>185,2%</b>	<b>-31,0%</b>	<b>-20,9%</b>	<b>299,8%</b>	<b>-44,1%</b>	<b>-89,0%</b>
<i>Nord Ovest</i>	113,5%	675,8%	-90,8%	-95,4%	-8,3%	141,4%	921,2%	-37,5%	-85,2%	-	-	-	-
<i>Nord Est</i>	-79,1%	-69,5%	-76,3%	121,8%	-100,0%	-	138,7%	-2,5%	-	-	-33,3%	-86,3%	1609,8%
<i>Centro</i>	278,6%	-58,5%	19,0%	-31,9%	-68,5%	-96,9%	1500,0%	85,1%	160,6%	-12,7%	360,9%	-62,5%	-
<i>Mezzogiorno</i>	-73,1%	-29,3%	3,5%	-57,5%	-50,9%	-82,3%	1,7%	1185,1%	-77,1%	-52,1%	-32,1%	736,1%	-72,0%

## ORE AUTORIZZATE PER TRATTAMENTI DI INTEGRAZIONE SALARIALE

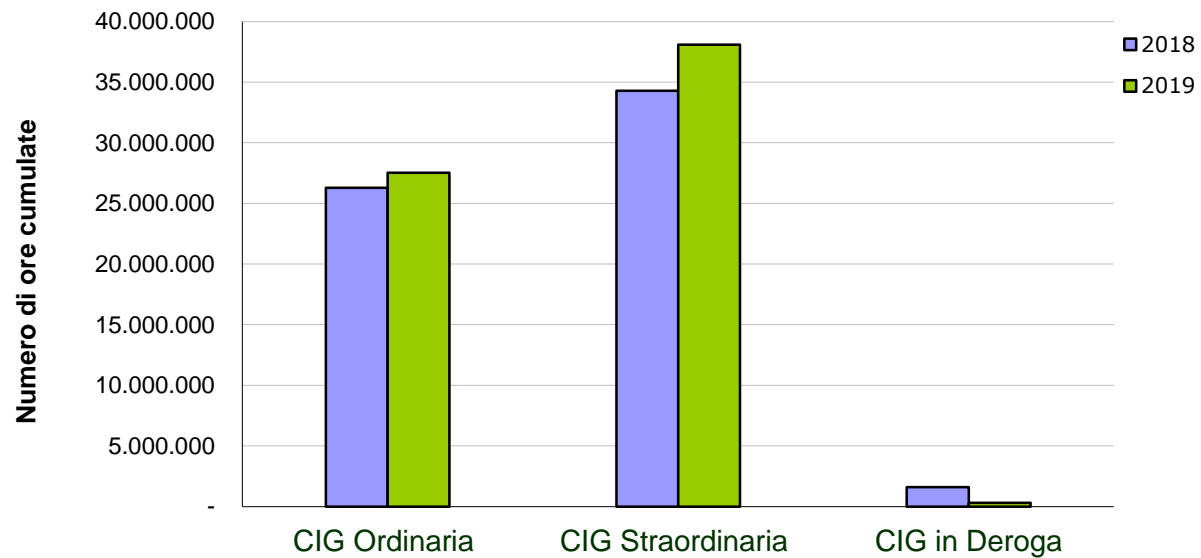
### 7 - Numero ore per tipologia d'intervento e qualifica del lavoratore nel mese e nel periodo sottoindicato

TIPO DI INTERVENTO Qualifica del lavoratore	MARZO		marzo 19 / marzo 18	Valori cumulati GENNAIO - MARZO		gen-mar 2019 / gen-mar 2018
	2018	2019	Variazione %	2018	2019	Variazione %
<b>CIG Ordinaria</b>	<b>9.785.085</b>	<b>11.823.610</b>	<b>20,83%</b>	<b>26.291.215</b>	<b>27.535.550</b>	<b>4,73%</b>
Operai	8.538.922	10.063.174	17,85%	22.710.670	23.622.837	4,02%
Impiegati	1.246.163	1.760.436	41,27%	3.580.545	3.912.713	9,28%
<b>CIG Straordinaria</b>	<b>11.669.531</b>	<b>9.985.111</b>	<b>-14,43%</b>	<b>34.280.164</b>	<b>38.094.834</b>	<b>11,13%</b>
Operai	7.066.820	6.940.190	-1,79%	18.270.352	25.219.063	38,03%
Impiegati	4.602.711	3.044.921	-33,85%	16.009.812	12.875.771	-19,58%
<b>CIG in Deroga</b>	<b>377.624</b>	<b>11.632</b>	<b>-96,92%</b>	<b>1.592.678</b>	<b>305.885</b>	<b>-80,79%</b>
Operai	291.344	8.732	-97,00%	735.030	252.496	-65,65%
Impiegati	86.280	2.900	-96,64%	857.648	53.389	-93,77%
<b>TOTALE</b>	<b>21.832.240</b>	<b>21.820.353</b>	<b>-0,05%</b>	<b>62.164.057</b>	<b>65.936.269</b>	<b>6,07%</b>
Operai	15.897.086	17.012.096	7,01%	41.716.052	49.094.396	17,69%
Impiegati	5.935.154	4.808.257	-18,99%	20.448.005	16.841.873	-17,64%



## ORE AUTORIZZATE PER TRATTAMENTI DI INTEGRAZIONE SALARIALE

Confronto per tipologia di intervento tra i periodi  
Gennaio-Marzo 2018 e Gennaio-Marzo 2019



## ORE AUTORIZZATE PER TRATTAMENTI DI INTEGRAZIONE SALARIALE

### 8 - Numero ore per tipologia d'intervento e ramo di attività, nel mese e nel periodo sottoindicato

TIPO DI INTERVENTO Rami di attività	MARZO		marzo 19 / marzo 18	Valori cumulati GENNAIO - MARZO		gen-mar 2019 / gen-mar 2018
	2018	2019	Variazione %	2018	2019	Variazione %
<b>CIG Ordinaria</b>	<b>9.785.085</b>	<b>11.823.610</b>	<b>20,83%</b>	<b>26.291.215</b>	<b>27.535.550</b>	<b>4,73%</b>
Industria	6.039.054	9.165.981	51,78%	17.733.769	20.737.546	16,94%
Edilizia	3.746.031	2.657.629	-29,05%	8.557.446	6.798.004	-20,56%
<b>CIG Straordinaria</b>	<b>11.669.531</b>	<b>9.985.111</b>	<b>-14,43%</b>	<b>34.280.164</b>	<b>38.094.834</b>	<b>11,13%</b>
Industria	9.097.864	7.724.868	-15,09%	24.381.574	32.836.584	34,68%
Edilizia	102.606	1.323.521	1189,91%	545.265	1.887.947	246,24%
Artigianato	-	-	-	20.157	-	-
Commercio	2.469.061	936.722	-62,06%	9.333.168	3.330.238	-64,32%
Rami vari*	-	-	-	-	40.065	-
<b>CIG in Deroga</b>	<b>377.624</b>	<b>11.632</b>	<b>-96,92%</b>	<b>1.592.678</b>	<b>305.885</b>	<b>-80,79%</b>
Industria	199.717	4.311	-97,84%	633.015	41.256	-93,48%
Edilizia	11.648	-	-	34.140	7.968	-76,66%
Artigianato	53.174	4.977	-90,64%	96.996	37.559	-61,28%
Commercio	101.862	2.344	-97,70%	815.024	219.102	-73,12%
Rami vari*	11.223	-	-	13.503	-	-
<b>TOTALE</b>	<b>21.832.240</b>	<b>21.820.353</b>	<b>-0,05%</b>	<b>62.164.057</b>	<b>65.936.269</b>	<b>6,07%</b>
Industria	15.336.635	16.895.160	10,16%	42.748.358	53.615.386	25,42%
Edilizia	3.860.285	3.981.150	3,13%	9.136.851	8.693.919	-4,85%
Artigianato	53.174	4.977	-90,64%	117.153	37.559	-67,94%
Commercio	2.570.923	939.066	-63,47%	10.148.192	3.549.340	-65,02%
Rami vari*	11.223	-	-	13.503	40.065	196,71%

\* Credito, Enti Pubblici, Agricoltura, ecc.

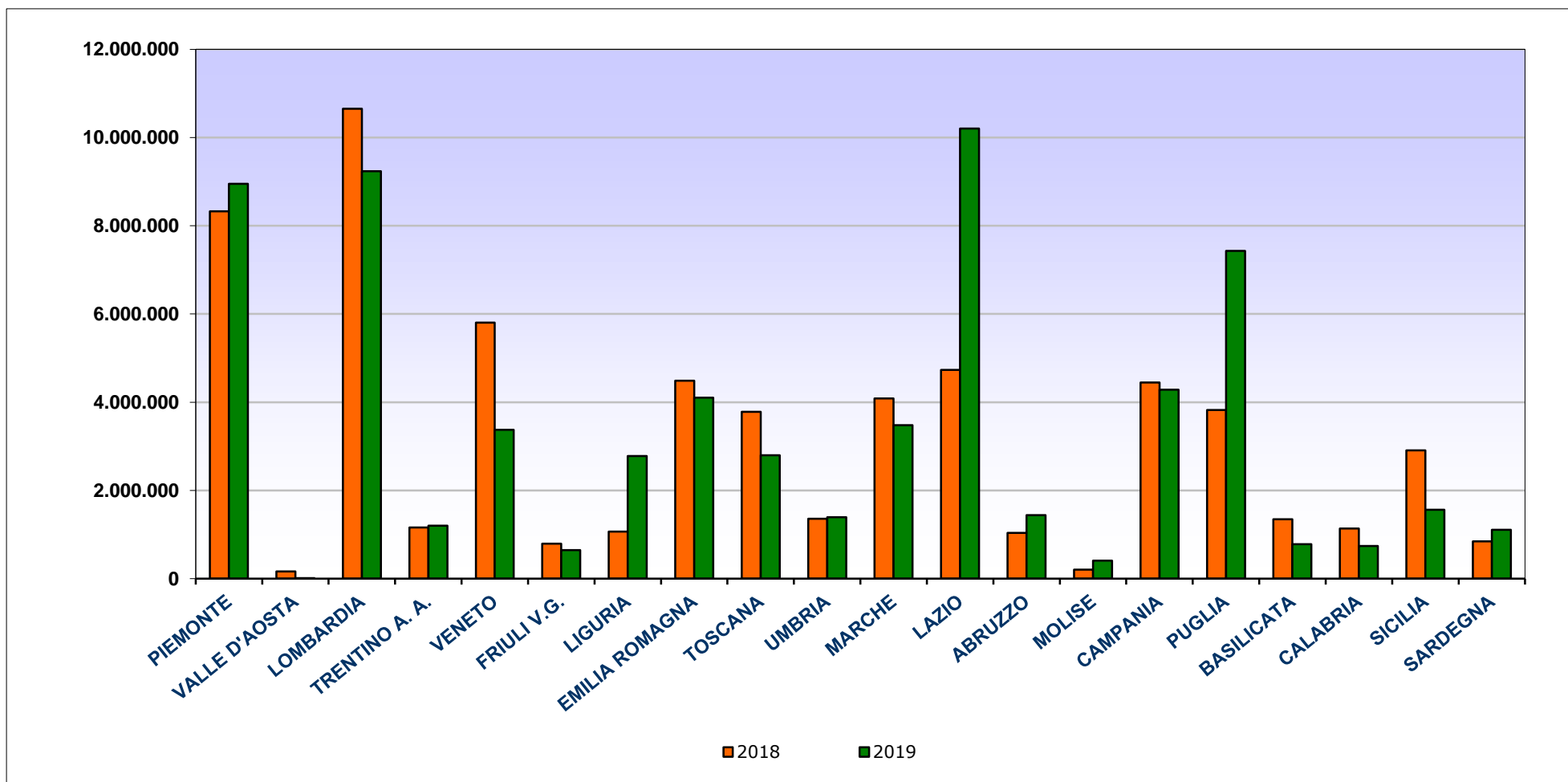
## ORE AUTORIZZATE PER TRATTAMENTI DI INTEGRAZIONE SALARIALE

### 9 - Numero ore TOTALI per regione e area geografica nel mese e nel periodo sottoindicato

REGIONE	MARZO		marzo 19 / marzo 18	Valori cumulati GENNAIO - MARZO		gen-mar 2019 / gen-mar 2018
	2018	2019	Variazione %	2018	2019	Variazione %
PIEMONTE	3.971.675	2.770.372	-30,25%	8.327.549	8.950.741	7,48%
VALLE D'AOSTA	73.381	712	-99,03%	161.690	15.189	-90,61%
LOMBARDIA	3.907.407	3.624.760	-7,23%	10.651.416	9.236.898	-13,28%
TRENTINO A. A.	550.832	437.690	-20,54%	1.158.755	1.199.258	3,50%
VENETO	2.299.914	1.302.355	-43,37%	5.803.385	3.375.432	-41,84%
FRIULI V.G.	267.401	232.235	-13,15%	796.062	646.758	-18,76%
LIGURIA	268.165	229.886	-14,27%	1.069.632	2.782.837	160,17%
EMILIA ROMAGNA	925.411	2.231.413	141,13%	4.486.585	4.100.718	-8,60%
TOSCANA	1.351.285	1.582.813	17,13%	3.783.292	2.798.199	-26,04%
UMBRIA	588.869	653.497	10,97%	1.357.220	1.396.296	2,88%
MARCHE	870.095	1.871.326	115,07%	4.084.242	3.478.475	-14,83%
LAZIO	2.292.854	1.902.379	-17,03%	4.732.488	10.203.991	115,62%
ABRUZZO	208.277	619.949	197,66%	1.037.199	1.437.606	38,60%
MOLISE	129.919	167.782	29,14%	206.401	411.384	99,31%
CAMPANIA	1.473.297	1.579.355	7,20%	4.445.014	4.285.057	-3,60%
PUGLIA	1.334.787	1.177.533	-11,78%	3.825.729	7.427.766	94,15%
BASILICATA	205.757	513.508	149,57%	1.345.084	779.369	-42,06%
CALABRIA	285.912	225.998	-20,96%	1.138.447	743.854	-34,66%
SICILIA	501.785	576.258	14,84%	2.907.160	1.561.052	-46,30%
SARDEGNA	325.217	120.532	-62,94%	846.707	1.105.389	30,55%
<b>ITALIA</b>	<b>21.832.240</b>	<b>21.820.353</b>	<b>-0,05%</b>	<b>62.164.057</b>	<b>65.936.269</b>	<b>6,07%</b>
<i>Nord Ovest</i>	<i>8.220.628</i>	<i>6.625.730</i>	<i>-19,40%</i>	<i>20.210.287</i>	<i>20.985.665</i>	<i>3,84%</i>
<i>Nord Est</i>	<i>4.043.558</i>	<i>4.203.693</i>	<i>3,96%</i>	<i>12.244.787</i>	<i>9.322.166</i>	<i>-23,87%</i>
<i>Centro</i>	<i>5.103.103</i>	<i>6.010.015</i>	<i>17,77%</i>	<i>13.957.242</i>	<i>17.876.961</i>	<i>28,08%</i>
<i>Mezzogiorno</i>	<i>4.464.951</i>	<i>4.980.915</i>	<i>11,56%</i>	<i>15.751.741</i>	<i>17.751.477</i>	<i>12,70%</i>

## ORE AUTORIZZATE PER TRATTAMENTI DI INTEGRAZIONE SALARIALE

Numero delle ore autorizzate per regione nei periodi Gennaio-Marzo 2018 e Gennaio-Marzo 2019



## ORE AUTORIZZATE PER TRATTAMENTI DI INTEGRAZIONE SALARIALE

### 10 - Numero ore di CIG Ordinaria (CIGO) per regione e area geografica nel mese e nel periodo sottoindicato

REGIONE	MARZO		marzo 19 / marzo 18	Valori cumulati GENNAIO - MARZO		gen-mar 2019 / gen-mar 2018
	2018	2019	Variazione %	2018	2019	Variazione %
PIEMONTE	1.587.676	1.553.793	-2,13%	3.871.707	3.754.431	-3,03%
VALLE D'AOSTA	73.381	712	-99,03%	148.522	15.189	-89,77%
LOMBARDIA	1.523.725	2.170.676	42,46%	4.634.993	5.100.092	10,03%
TRENTINO A. A.	539.903	381.062	-29,42%	1.063.515	976.421	-8,19%
VENETO	1.540.553	857.474	-44,34%	3.180.114	2.590.992	-18,53%
FRIULI V.G.	167.844	125.212	-25,40%	371.695	326.769	-12,09%
LIGURIA	88.587	48.707	-45,02%	457.458	284.717	-37,76%
EMILIA ROMAGNA	581.029	1.037.371	78,54%	1.764.680	2.025.107	14,76%
TOSCANA	490.418	452.957	-7,64%	1.306.549	1.459.628	11,72%
UMBRIA	250.784	481.030	91,81%	847.587	807.001	-4,79%
MARCHE	520.421	938.434	80,32%	1.232.518	1.719.015	39,47%
LAZIO	360.697	1.165.522	223,13%	1.206.295	2.405.478	99,41%
ABRUZZO	128.800	207.422	61,04%	436.751	434.698	-0,47%
MOLISE	69.578	167.782	141,14%	125.875	411.384	226,82%
CAMPANIA	757.277	1.215.987	60,57%	1.533.983	2.313.577	50,82%
PUGLIA	502.927	356.455	-29,12%	1.815.612	1.281.039	-29,44%
BASILICATA	175.048	171.212	-2,19%	1.058.845	419.156	-60,41%
CALABRIA	91.400	77.618	-15,08%	298.212	220.683	-26,00%
SICILIA	294.155	314.744	7,00%	809.923	794.869	-1,86%
SARDEGNA	40.882	99.440	143,24%	126.381	195.304	54,54%
<b>ITALIA</b>	<b>9.785.085</b>	<b>11.823.610</b>	<b>20,83%</b>	<b>26.291.215</b>	<b>27.535.550</b>	<b>4,73%</b>
<i>Nord Ovest</i>	<i>3.273.369</i>	<i>3.773.888</i>	<i>15,29%</i>	<i>9.112.680</i>	<i>9.154.429</i>	<i>0,46%</i>
<i>Nord Est</i>	<i>2.829.329</i>	<i>2.401.119</i>	<i>-15,13%</i>	<i>6.380.004</i>	<i>5.919.289</i>	<i>-7,22%</i>
<i>Centro</i>	<i>1.622.320</i>	<i>3.037.943</i>	<i>87,26%</i>	<i>4.592.949</i>	<i>6.391.122</i>	<i>39,15%</i>
<i>Mezzogiorno</i>	<i>2.060.067</i>	<i>2.610.660</i>	<i>26,73%</i>	<i>6.205.582</i>	<i>6.070.710</i>	<i>-2,17%</i>

## ORE AUTORIZZATE PER TRATTAMENTI DI INTEGRAZIONE SALARIALE

### 11 - Numero ore di CIG Straordinaria (CIGS) per regione e area geografica nel mese e nel periodo sottoindicato

REGIONE	MARZO		marzo 19 / marzo 18	Valori cumulati GENNAIO - MARZO		gen-mar 2019 / gen-mar 2018
	2018	2019	Variazione %	2018	2019	Variazione %
PIEMONTE	2.380.842	1.216.579	-48,90%	4.452.645	5.196.278	16,70%
VALLE D'AOSTA	-	-	-	13.168	-	-
LOMBARDIA	2.381.674	1.454.084	-38,95%	6.014.415	4.135.729	-31,24%
TRENTINO A. A.	10.929	56.628	418,14%	95.240	222.837	133,97%
VENETO	758.829	444.881	-41,37%	2.621.154	783.698	-70,10%
FRIULI V.G.	87.643	105.279	20,12%	412.453	318.245	-22,84%
LIGURIA	170.112	181.179	6,51%	594.638	2.498.120	320,11%
EMILIA ROMAGNA	333.907	1.194.042	257,60%	2.602.283	2.075.509	-20,24%
TOSCANA	800.934	1.129.856	41,07%	2.378.054	1.338.571	-43,71%
UMBRIA	338.085	172.467	-48,99%	507.171	412.662	-18,63%
MARCHE	252.307	932.892	269,74%	2.707.532	1.702.990	-37,10%
LAZIO	1.909.421	736.857	-61,41%	3.233.086	7.778.857	140,60%
ABRUZZO	42.880	403.031	839,90%	447.914	968.818	116,30%
MOLISE	59.724	-	-	79.188	-	-
CAMPANIA	700.248	363.368	-48,11%	2.854.950	1.971.480	-30,95%
PUGLIA	757.081	821.078	8,45%	1.793.057	6.132.471	242,01%
BASILICATA	30.709	342.296	1014,64%	280.687	360.213	28,33%
CALABRIA	181.504	148.380	-18,25%	806.779	523.171	-35,15%
SICILIA	194.694	261.122	34,12%	1.684.963	765.791	-54,55%
SARDEGNA	278.008	21.092	-92,41%	700.787	909.394	29,77%
<b>ITALIA</b>	<b>11.669.531</b>	<b>9.985.111</b>	<b>-14,43%</b>	<b>34.280.164</b>	<b>38.094.834</b>	<b>11,13%</b>
<i>Nord Ovest</i>	<i>4.932.628</i>	<i>2.851.842</i>	<i>-42,18%</i>	<i>11.074.866</i>	<i>11.830.127</i>	<i>6,82%</i>
<i>Nord Est</i>	<i>1.191.308</i>	<i>1.800.830</i>	<i>51,16%</i>	<i>5.731.130</i>	<i>3.400.289</i>	<i>-40,67%</i>
<i>Centro</i>	<i>3.300.747</i>	<i>2.972.072</i>	<i>-9,96%</i>	<i>8.825.843</i>	<i>11.233.080</i>	<i>27,27%</i>
<i>Mezzogiorno</i>	<i>2.244.848</i>	<i>2.360.367</i>	<i>5,15%</i>	<i>8.648.325</i>	<i>11.631.338</i>	<i>34,49%</i>

## ORE AUTORIZZATE PER TRATTAMENTI DI INTEGRAZIONE SALARIALE

11 bis - Numero ore di CIGS per solidarietà per regione e area geografica nel mese e nel periodo sottoindicato

REGIONE	MARZO		marzo 19 / marzo 18	Valori cumulati GENNAIO - MARZO		gen-mar 2019 / gen-mar 2018
	2018	2019	Variazione %	2018	2019	Variazione %
PIEMONTE	1.059.375	705.300	-33,42%	2.120.419	3.955.847	86,56%
VALLE D'AOSTA	-	-	-	2.832	-	-
LOMBARDIA	1.508.251	817.820	-45,78%	3.642.817	1.664.957	-54,29%
TRENTINO A. A.	10.339	21.268	105,71%	18.678	187.477	903,73%
VENETO	345.035	43.257	-87,46%	612.745	91.998	-84,99%
FRIULI V.G.	20.440	79.937	291,08%	231.028	170.022	-26,41%
LIGURIA	35.330	11.731	-66,80%	181.155	42.855	-76,34%
EMILIA ROMAGNA	196.864	743.545	277,69%	1.037.891	983.146	-5,27%
TOSCANA	537.733	660.804	22,89%	864.458	739.625	-14,44%
UMBRIA	16.994	43.867	158,13%	32.124	49.467	53,99%
MARCHE	150.776	686.552	355,35%	2.153.414	924.508	-57,07%
LAZIO	847.010	531.698	-37,23%	1.144.162	6.725.045	487,77%
ABRUZZO	42.880	113.844	165,49%	206.478	263.498	27,62%
MOLISE	59.724	-	-	79.188	-	-
CAMPANIA	467.240	131.782	-71,80%	2.237.046	579.541	-74,09%
PUGLIA	177.543	11.700	-93,41%	350.781	165.320	-52,87%
BASILICATA	30.709	340.216	1007,87%	96.487	358.133	271,17%
CALABRIA	126.357	110.202	-12,79%	527.940	177.927	-66,30%
SICILIA	186.278	81.315	-56,35%	1.137.816	345.493	-69,64%
SARDEGNA	83.708	21.092	-74,80%	441.447	405.834	-8,07%
<b>ITALIA</b>	<b>5.902.586</b>	<b>5.155.930</b>	<b>-12,65%</b>	<b>17.118.906</b>	<b>17.830.693</b>	<b>4,16%</b>
<i>Nord Ovest</i>	<i>2.602.956</i>	<i>1.534.851</i>	<i>-41,03%</i>	<i>5.947.223</i>	<i>5.663.659</i>	<i>-4,77%</i>
<i>Nord Est</i>	<i>572.678</i>	<i>888.007</i>	<i>55,06%</i>	<i>1.900.342</i>	<i>1.432.643</i>	<i>-24,61%</i>
<i>Centro</i>	<i>1.552.513</i>	<i>1.922.921</i>	<i>23,86%</i>	<i>4.194.158</i>	<i>8.438.645</i>	<i>101,20%</i>
<i>Mezzogiorno</i>	<i>1.174.439</i>	<i>810.151</i>	<i>-31,02%</i>	<i>5.077.183</i>	<i>2.295.746</i>	<i>-54,78%</i>

## ORE AUTORIZZATE PER TRATTAMENTI DI INTEGRAZIONE SALARIALE

### 12 - Numero ore di CIG in Deroga (CIGD) per regione e area geografica nel mese e nel periodo sottoindicato

REGIONE	MARZO		marzo 19 / marzo 18	Valori cumulati GENNAIO - MARZO		gen-mar 2019 / gen-mar 2018
	2018	2019	Variazione %	2018	2019	Variazione %
PIEMONTE	3.157	-	-	3.197	32	-99,00%
VALLE D'AOSTA	-	-	-	-	-	-
LOMBARDIA	2.008	-	-	2.008	1.077	-46,36%
TRENTINO A. A.	-	-	-	-	-	-
VENETO	532	-	-	2.117	742	-64,95%
FRIULI V.G.	11.914	1.744	-85,36%	11.914	1.744	-85,36%
LIGURIA	9.466	-	-	17.536	-	-
EMILIA ROMAGNA	10.475	-	-	119.622	102	-99,91%
TOSCANA	59.933	-	-	98.689	-	-
UMBRIA	-	-	-	2.462	176.633	7074,37%
MARCHE	97.367	-	-	144.192	56.470	-60,84%
LAZIO	22.736	-	-	293.107	19.656	-93,29%
ABRUZZO	36.597	9.496	-74,05%	152.534	34.090	-77,65%
MOLISE	617	-	-	1.338	-	-
CAMPANIA	15.772	-	-	56.081	-	-
PUGLIA	74.779	-	-	217.060	14.256	-93,43%
BASILICATA	-	-	-	5.552	-	-
CALABRIA	13.008	-	-	33.456	-	-
SICILIA	12.936	392	-96,97%	412.274	392	-99,90%
SARDEGNA	6.327	-	-	19.539	691	-96,46%
<b>ITALIA</b>	<b>377.624</b>	<b>11.632</b>	<b>-96,92%</b>	<b>1.592.678</b>	<b>305.885</b>	<b>-80,79%</b>
<i>Nord Ovest</i>	14.631	-	-	22.741	1.109	-95,12%
<i>Nord Est</i>	22.921	1.744	-92,39%	133.653	2.588	-98,06%
<i>Centro</i>	180.036	-	-	538.450	252.759	-53,06%
<i>Mezzogiorno</i>	160.036	9.888	-93,82%	897.834	49.429	-94,49%



# Prestazioni di disoccupazione e mobilità

## Cenni normativi

La **NASpl** è una prestazione economica che sostituisce l'indennità di disoccupazione denominata Assicurazione Sociale per l'Impiego (ASpl). È una prestazione erogata a favore dei lavoratori dipendenti che abbiano perduto involontariamente l'occupazione, per gli eventi di disoccupazione che si verificano dal 1° maggio 2015.

Sono coperti da tutela tutti i lavoratori dipendenti ad eccezione degli operai agricoli (coperti da specifica tutela) e i lavoratori a tempo indeterminato della pubblica amministrazione. Il lavoratore che perde involontariamente il lavoro può beneficiare della prestazione se, in stato di disoccupazione, può far valere almeno 13 settimane di contribuzione nei quattro anni precedenti l'inizio del periodo di disoccupazione e almeno trenta giornate di lavoro effettivo nei dodici mesi che precedono l'inizio del periodo di disoccupazione.

La prestazione prevede una durata pari alla metà delle settimane di contribuzione contro la disoccupazione nei quattro anni precedenti l'inizio del periodo di disoccupazione non considerando i periodi di contribuzione che hanno già dato luogo a prestazioni di disoccupazione precedenti. La durata massima è di 24 mesi.

La **mobilità** è un intervento a sostegno di particolari categorie di lavoratori licenziati da aziende in difficoltà che garantisce al lavoratore un' indennità sostitutiva della retribuzione e ne favorisce il reinserimento nel mondo del lavoro. L'indennità spetta ai lavoratori a tempo indeterminato con qualifica di operaio, impiegato o quadro, licenziati, collocati in mobilità e iscritti nelle relative liste, in possesso di un'anzianità aziendale di almeno 12 mesi, di cui almeno sei di effettivo lavoro.

La prestazione riguarda i lavoratori delle seguenti tipologie di imprese:

- imprese industriali che hanno impiegato mediamente più di 15 dipendenti nell'ultimo semestre;
- imprese commerciali che hanno impiegato mediamente più di 200 dipendenti nell'ultimo semestre;
- cooperative che rientrano nell'ambito della disciplina della mobilità, che hanno impiegato mediamente più di 15 dipendenti nell'ultimo semestre;
- imprese artigiane dell'indotto, nel solo caso in cui anche l'azienda committente ha fatto ricorso alla mobilità;
- aziende commerciali che hanno impiegato mediamente tra 50 e 200 dipendenti nell'ultimo semestre;
- agenzie di viaggio e turismo che hanno impiegato mediamente più di 50 dipendenti nell'ultimo semestre;
- imprese di vigilanza che hanno impiegato mediamente più di 15 dipendenti nell'ultimo semestre.

Dal 01.01.2005 al personale, anche viaggiante, dei vettori aerei e delle società da questi derivanti, indipendentemente dal limite numerico dei dipendenti occupati nell'ultimo semestre.

## Prestazioni di disoccupazione

### 13 - Serie storica mensile delle domande presentate di NASpl, mobilità e DisColl

TIPO INTERVENTO	domande presentate												
	febbraio 18	marzo 18	aprile 18	maggio 18	giugno 18	luglio 18	agosto 18	settembre 18	ottobre 18	novembre 18	dicembre 18	gennaio 19	febbraio 19
Mobilità	111	430	2.282	1.508	802	268	160	314	79	63	45	20	31
NASPI	108.029	105.618	118.370	100.078	139.405	276.038	112.447	221.310	306.625	219.491	124.776	198.316	111.331
DisColl	1.318	1.191	1.194	1.154	2.179	3.530	2.147	1.358	1.881	3.032	1.464	2.240	1.453
<b>TOTALE</b>	<b>109.458</b>	<b>107.239</b>	<b>121.846</b>	<b>102.740</b>	<b>142.386</b>	<b>279.836</b>	<b>114.754</b>	<b>222.982</b>	<b>308.585</b>	<b>222.586</b>	<b>126.285</b>	<b>200.576</b>	<b>112.815</b>

## Prestazioni di disoccupazione

### 14 - Serie storica mensile delle domande presentate di NASpI, mobilità e DisColl

Periodo gennaio 2016 -febbraio 2019 (Dati provvisori definiti sulla base dei dati di archivio al 2 aprile 2019)

ANNO	Numero domande mensili													Totale gennaio- febbraio	Totale annuo
	Tipologia di beneficio	Gennaio	Febbraio	Marzo	Aprile	Maggio	Giugno	Luglio	Agosto	Settembre	Ottobre	Novembre	Dicembre		
<b>ANNO 2016</b>															
Mobilità	5.632	4.319	3.802	5.826	5.582	5.529	4.953	4.807	3.841	4.986	4.638	12.382	9.951	66.297	
NASpI*	143.735	101.895	95.028	107.943	89.901	121.345	231.857	96.437	213.392	252.717	195.975	125.543	245.630	1.775.768	
DisColl	3.828	2.058	1.124	1.121	975	1.805	2.901	1.818	1.406	1.325	1.237	1.084	5.886	20.682	
<b>Totale</b>	<b>153.195</b>	<b>108.272</b>	<b>99.954</b>	<b>114.890</b>	<b>96.458</b>	<b>128.679</b>	<b>239.711</b>	<b>103.062</b>	<b>218.639</b>	<b>259.028</b>	<b>201.850</b>	<b>139.009</b>	<b>261.467</b>	<b>1.862.747</b>	
<b>ANNO 2017</b>															
Mobilità	9.046	1.831	2.575	1.785	849	201	132	48	95	177	313	245	10.877	17.297	
NASpI*	155.755	103.679	110.125	102.734	95.699	131.739	250.978	103.391	217.102	282.815	208.251	124.969	259.434	1.887.237	
DisColl	1.668	800	237	564	1.236	2.370	4.071	2.156	1.253	1.427	2.703	1.566	2.468	20.051	
<b>Totale</b>	<b>166.469</b>	<b>106.310</b>	<b>112.937</b>	<b>105.083</b>	<b>97.784</b>	<b>134.310</b>	<b>255.181</b>	<b>105.595</b>	<b>218.450</b>	<b>284.419</b>	<b>211.267</b>	<b>126.780</b>	<b>272.779</b>	<b>1.924.585</b>	
<b>ANNO 2018</b>															
Mobilità	112	111	430	2.282	1.508	802	268	160	314	79	63	45	223	6.174	
NASpI*	174.594	108.029	105.618	118.370	100.078	139.405	276.038	112.447	221.310	306.625	219.491	124.776	282.623	2.006.781	
DisColl	2.033	1.318	1.191	1.194	1.154	2.179	3.530	2.147	1.358	1.881	3.032	1.464	3.351	22.481	
<b>Totale</b>	<b>176.739</b>	<b>109.458</b>	<b>107.239</b>	<b>121.846</b>	<b>102.740</b>	<b>142.386</b>	<b>279.836</b>	<b>114.754</b>	<b>222.982</b>	<b>308.585</b>	<b>222.586</b>	<b>126.285</b>	<b>286.197</b>	<b>2.035.436</b>	
<b>ANNO 2019</b>															
Mobilità	20	31											51	51	
NASpI*	198.316	111.331											309.647	309.647	
DisColl	2.240	1.453											3.693	3.693	
<b>Totale</b>	<b>200.576</b>	<b>112.815</b>											<b>313.391</b>	<b>313.391</b>	
<b>Variazione % 2017/2016</b>															
Mobilità	60,6%	-57,6%	-32,3%	-69,4%	-84,8%	-96,4%	-97,3%	-99,0%	-97,5%	-96,5%	-93,3%	-98,0%	9,3%	-73,9%	
NASpI	8,4%	1,8%	15,9%	-4,8%	6,4%	8,6%	8,2%	7,2%	1,7%	11,9%	6,3%	-0,5%	5,6%	6,3%	
DisColl	-56,4%	-61,1%	-78,9%	-49,7%	26,8%	31,3%	40,3%	18,6%	-10,9%	7,7%	118,5%	44,5%	-58,1%	-3,1%	
<b>Totale</b>															
<b>Variazione % 2018/2017</b>															
Mobilità	-98,8%	-93,9%	-83,3%	27,8%	77,6%	299,0%	103,0%	233,3%	230,5%	-55,4%	-79,9%	-81,6%	-97,9%	-64,3%	
NASpI	12,1%	4,2%	-4,1%	15,2%	4,6%	5,8%	10,0%	8,8%	1,9%	8,4%	5,4%	-0,2%	8,9%	6,3%	
DisColl	21,9%	64,8%	402,5%	111,7%	-6,6%	-8,1%	-13,3%	-0,4%	8,4%	31,8%	12,2%	-6,5%	35,8%	12,1%	
<b>Totale</b>	<b>6,2%</b>	<b>3,0%</b>	<b>-5,0%</b>	<b>16,0%</b>	<b>5,1%</b>	<b>6,0%</b>	<b>9,7%</b>	<b>8,7%</b>	<b>2,1%</b>	<b>8,5%</b>	<b>5,4%</b>	<b>-0,4%</b>	<b>4,9%</b>	<b>5,8%</b>	
<b>Variazione % 2019/2018</b>															
Mobilità	-82,1%	-72,1%											-77,1%	-99,2%	
NASpI	13,6%	3,1%											9,6%	-84,6%	
DisColl	10,2%	10,2%											10,2%	-83,6%	
<b>Totale</b>	<b>13,5%</b>	<b>3,1%</b>											<b>9,5%</b>	<b>-84,6%</b>	

INPS - Coordinamento Generale Statistico Attuariale

\* Da maggio 2015 è entrata in vigore la "Nuova prestazione di Assicurazione Sociale per l'Impiego" (NASpI), che sostituisce le indennità di disoccupazione ASpI e mini ASpI. Pertanto le domande di prestazione di disoccupazione involontaria che si riferiscono a rapporti di lavoro con data di cessazione entro il 30 aprile 2015 continuano ad essere classificate come ASpI o mini ASpI, mentre le domande che si riferiscono a rapporti di lavoro cessati a partire dal 1° maggio 2015 sono classificate come NASpI.

## Prestazioni di disoccupazione

### 15 - Distribuzione regionale delle domande di prestazione NASpI\*

Mesi presentazione domanda: gennaio 2017-febbraio 2019 (dati provvisori definiti sulla base dei dati di archivio al 2 aprile 2019)

REGIONE	Domande presentate da gennaio a dicembre 2017	Domande presentate da gennaio a dicembre 2018	Domande presentate da gennaio a febbraio 2019
<b>Piemonte</b>	103.581	112.182	21.485
<b>Valle d'Aosta</b>	6.737	6.974	708
<b>Liguria</b>	50.057	53.916	7.346
<b>Lombardia</b>	233.268	245.599	45.401
<b>Trentino-Alto Adige</b>	65.938	66.273	7.206
<b>Veneto</b>	146.184	154.676	23.362
<b>Friuli-Venezia Giulia</b>	35.142	38.646	5.741
<b>Emilia-Romagna</b>	149.660	160.320	24.960
<b>Toscana</b>	126.867	135.409	19.710
<b>Umbria</b>	23.659	25.434	4.715
<b>Marche</b>	52.358	55.941	8.545
<b>Lazio</b>	153.193	158.977	28.076
<b>Abruzzo</b>	51.863	55.596	8.351
<b>Molise</b>	10.166	11.113	1.878
<b>Campania</b>	205.148	215.254	30.801
<b>Puglia</b>	138.627	152.202	22.888
<b>Basilicata</b>	20.683	22.425	3.421
<b>Calabria</b>	67.586	72.508	9.768
<b>Sicilia</b>	161.584	174.930	24.902
<b>Sardegna</b>	84.936	88.406	10.383
<b>ITALIA</b>	<b>1.887.237</b>	<b>2.006.781</b>	<b>309.647</b>
<b>NORD OVEST</b>	393.643	418.671	74.940
<b>NORD EST</b>	396.924	419.915	61.269
<b>CENTRO</b>	356.077	375.761	61.046
<b>MEZZOGIORNO</b>	740.593	792.434	112.392

INPS - Coordinamento Generale Statistico Attuariale

\* Da maggio 2015 è entrata in vigore la "Nuova prestazione di Assicurazione Sociale per l'Impiego" (NASpI), che sostituisce le indennità di disoccupazione ASpI e mini ASpI. Pertanto le domande di prestazione di disoccupazione involontaria che si riferiscono a rapporti di lavoro con data di cessazione entro il 30 aprile 2015 continuano ad essere classificate come ASpI o mini ASpI, mentre le domande che si riferiscono a rapporti di lavoro cessati a partire dal 1° maggio 2015 sono classificate come NASpI.

Prestazioni di disoccupazione

16 - Serie storica mensile dei beneficiari di ASpl, mini ASpl, NASpl, mobilità e DisColl e beneficiari complessivi annui di disoccupazione agricola

Periodo gennaio 2015 - novembre 2018 (Dati provvisori definiti sulla base dei dati di archivio al 2 aprile 2019)

ANNO	Numero beneficiari mensili *												Media gennaio-novembre	Media annua	Beneficiari di Disoccupazione agricola**	
	Tipologia di beneficio	Gennaio	Febbraio	Marzo	Aprile	Maggio	Giugno	Luglio	Agosto	Settembre	Ottobre	Novembre				Dicembre
<b>ANNO 2015</b>																534.308
	Mobilità (esclusa deroga)	212.693	199.882	196.963	191.201	188.595	182.677	178.023	180.994	175.588	171.717	166.963	174.268	185.936	184.964	
	Mobilità in deroga	23.840	16.426	16.246	15.919	15.762	14.445	10.810	10.812	9.791	9.833	9.864	10.074	13.977	13.652	
	ASpl	722.354	695.619	693.955	650.979	589.812	499.042	412.672	368.503	333.152	289.122	262.246	231.816	501.587	479.106	
	MINI ASpl	180.079	154.868	141.045	129.459	110.925	80.747	52.316	34.051	24.364	17.708	13.793	11.368	85.396	79.227	
	NASpl***					36.073	149.873	372.391	454.980	570.557	651.138	773.291	825.827	429.758	479.266	
	DisColl					2.538	4.094	7.050	8.802	8.950	7.538	6.826	6.602	6.543	6.550	
<b>ANNO 2016</b>																539.889
	Mobilità (esclusa deroga)	173.092	161.935	158.174	154.497	151.336	145.714	143.288	144.170	138.671	135.028	129.385	130.910	148.663	147.183	
	Mobilità in deroga	9.785	9.722	9.740	9.749	9.687	9.896	9.852	9.551	9.447	9.263	8.992	8.829	9.608	9.543	
	ASpl	185.325	139.229	107.151	84.829	71.142	57.948	47.006	40.793	36.403	33.682	30.153	28.105	75.787	71.814	
	MINI ASpl	4.722	3.628	2.782	2.084	1.510	986	576	289	108	79	0	0	1.524	1.397	
	NASpl***	862.381	835.369	826.225	805.083	776.195	777.368	909.790	939.317	1.034.128	1.096.809	1.137.774	1.131.632	909.131	927.673	
	DisColl	7.947	7.384	6.741	6.209	5.415	5.270	5.741	5.273	4.804	4.002	3.553	3.346	5.667	5.474	
<b>ANNO 2017</b>																534.365
	Mobilità (esclusa deroga)	125.071	112.953	107.017	101.933	95.278	87.936	83.120	80.091	73.732	67.192	60.231	57.495	90.414	87.671	
	Mobilità in deroga	7.497	6.962	6.573	6.234	5.922	5.645	4.959	4.750	4.712	4.752	4.671	4.620	5.698	5.608	
	ASpl	25.955	22.491	21.256	20.817	19.194	17.128	15.630	14.780	14.170	13.297	12.036	11.348	17.887	17.342	
	MINI ASpl	0	0	0	0	0	0	0	0	0	0	0	0	0	0	
	NASpl***	1.143.781	1.076.719	1.047.811	1.012.167	964.241	946.402	1.067.981	1.090.947	1.165.993	1.206.614	1.242.956	1.233.329	1.087.783	1.099.912	
	DisColl	3.765	3.344	3.044	2.904	2.693	3.165	5.436	6.276	6.013	4.654	4.996	5.313	4.208	4.300	
<b>ANNO 2018</b>																
	Mobilità (esclusa deroga)	47.039	35.804	32.487	29.432	25.810	22.829	20.818	19.752	18.096	15.210	13.259		25.503	25.503	
	Mobilità in deroga	4.255	4.071	3.963	3.868	3.760	3.596	3.421	3.158	3.102	3.022	2.934		3.559	3.559	
	ASpl	10.948	9.425	8.794	8.291	7.323	6.232	5.391	4.556	4.102	3.069	2.252		6.398	6.398	
	MINI ASpl	0	0	0	0	0	0	0	0	0	0	0		0	0	
	NASpl***	1.243.859	1.135.064	1.096.166	1.059.754	1.004.794	984.801	1.115.991	1.133.000	1.225.972	1.234.550	1.269.543		1.136.681	1.136.681	
	DisColl	5.974	5.688	5.616	5.563	5.037	4.801	5.992	6.529	6.142	4.529	5.330		5.564	5.564	
<b>Variazione % 2016/2015</b>																1,0%
	Mobilità (esclusa deroga)	-18,6%	-19,0%	-19,7%	-19,2%	-19,8%	-20,2%	-19,5%	-20,3%	-21,0%	-21,4%	-22,5%	-24,9%	-20,0%	-20,4%	
	Mobilità in deroga	-59,0%	-40,8%	-40,0%	-38,8%	-38,5%	-31,5%	-8,9%	-11,7%	-3,5%	-5,8%	-8,8%	-12,4%	-31,3%	-30,1%	
	ASpl	-74,3%	-80,0%	-84,6%	-87,0%	-87,9%	-88,4%	-88,6%	-88,9%	-89,1%	-88,4%	-88,5%	-87,9%	-84,9%	-85,0%	
	MINI ASpl	-97,4%	-97,7%	-98,0%	-98,4%	-98,6%	-98,8%	-98,9%	-99,2%	-99,6%	-99,6%	-100,0%	-100,0%	-98,2%	-98,2%	
	NASpl					2051,7%	418,7%	144,3%	106,5%	81,2%	68,4%	47,1%	37,0%	111,5%	93,6%	
	DisColl					113,4%	28,7%	-18,6%	-40,1%	-46,3%	-46,9%	-47,9%	-49,3%	-13,4%	-16,4%	
<b>Variazione % 2017/2016</b>																-1,0%
	Mobilità (esclusa deroga)	-27,7%	-30,2%	-32,3%	-34,0%	-37,0%	-39,7%	-42,0%	-44,4%	-46,8%	-50,2%	-53,4%	-56,1%	-39,2%	-40,4%	
	Mobilità in deroga	-23,4%	-28,4%	-32,5%	-36,1%	-38,9%	-43,0%	-49,7%	-50,3%	-50,1%	-48,7%	-48,1%	-47,7%	-40,7%	-41,2%	
	ASpl	-86,0%	-83,8%	-80,2%	-75,5%	-73,0%	-70,4%	-66,7%	-63,8%	-61,1%	-60,5%	-60,1%	-59,6%	-76,4%	-75,9%	
	MINI ASpl													-100,0%	-100,0%	
	NASpl	32,6%	28,9%	26,8%	25,7%	24,2%	21,7%	17,4%	16,1%	12,8%	10,0%	9,2%	9,0%	19,7%	18,6%	
	DisColl	-52,6%	-54,7%	-54,8%	-53,2%	-50,3%	-39,9%	-5,3%	19,0%	25,2%	16,3%	40,6%	58,8%	-25,7%	-21,4%	
<b>Variazione % 2018/2017</b>																
	Mobilità (esclusa deroga)	-62,4%	-68,3%	-69,6%	-71,1%	-72,9%	-74,0%	-75,0%	-75,3%	-75,5%	-77,4%	-78,0%		-71,8%	-70,9%	
	Mobilità in deroga	-43,2%	-41,5%	-39,7%	-38,0%	-36,5%	-36,3%	-31,0%	-33,5%	-34,2%	-36,4%	-37,2%		-37,5%	-36,5%	
	ASpl	-57,8%	-58,1%	-58,6%	-60,2%	-61,8%	-63,6%	-65,5%	-69,2%	-71,1%	-76,9%	-81,3%		-64,2%	-63,1%	
	MINI ASpl															
	NASpl	8,7%	5,4%	4,6%	4,7%	4,2%	4,1%	4,5%	3,9%	5,1%	2,3%	2,1%		4,5%	3,3%	
	DisColl	58,7%	70,1%	84,5%	91,6%	87,0%	51,7%	10,2%	4,0%	2,1%	-2,7%	6,7%		32,2%	29,4%	

INPS - Coordinamento Generale Statistico Attoriale

\* Dettaglio mensile relativo all'anno di riferimento di quanti hanno beneficiato di almeno 1 gg al mese di indennità

\*\* Soggetti che hanno presentato la domanda entro il mese di marzo dell'anno di riferimento per periodi di disoccupazione dell'anno precedente.

\*\*\* I dati sulla prestazione NASpl sono provvisori e stimati sulla base delle domande NASpl ancora in esame.

*INPS - Coordinamento Generale Statistico attuariale*

***APPENDICE:***

**Aggiornamento del tasso di utilizzo del numero delle ore CIG autorizzate ("tiraggio")**

## CASSA INTEGRAZIONE GUADAGNI

### 1 - Tiraggio degli anni 2017, 2018 e 2019 (Gennaio) - Confronti per tipologia d'intervento

	CIG Ordinaria	CIG Straordinaria e in Deroga	Totale
<b>Anno 2017</b>			
<b>Totale ore autorizzate nell'anno 2017 (a)</b>	104.895.870	244.160.075	349.055.945
<b>di cui ore utilizzate fino a Gennaio 2019 (b)</b>	46.132.439	104.121.811	150.254.250
<b>Tiraggio anno 2016 (b)/(a)</b>	<b>43,98%</b>	<b>42,64%</b>	<b>43,05%</b>
<b>Anno 2018</b>			
<b>Totale ore autorizzate nell'anno 2018 (a)</b>	95.751.614	121.959.477	217.711.091
<b>di cui ore utilizzate fino a Gennaio 2019 (b)</b>	42.772.799	43.186.163	85.958.962
<b>Tiraggio anno 2017 (b)/(a)</b>	<b>44,67%</b>	<b>35,41%</b>	<b>39,48%</b>
<b>Anno 2019 (Gennaio)</b>			
<b>Totale ore autorizzate nell'anno 2019 (Gennaio) (a)</b>	7.176.293	7.980.390	15.156.683
<b>di cui ore utilizzate fino a Gennaio 2019 (b)</b>	1.780.295	1.312.881	3.093.176
<b>Tiraggio anno 2018 (b)/(a)</b>	<b>24,81%</b>	<b>16,45%</b>	<b>20,41%</b>

## CASSA INTEGRAZIONE GUADAGNI

### 2 - Tiraggio del mese di Gennaio degli anni 2017, 2018 e 2019 - Confronti omogenei per tipologia d'intervento

	CIG Ordinaria	CIG Straordinaria e in Deroga	Totale
<b>Gennaio 2017</b>			
<b>Totale ore autorizzate nel periodo Gennaio 2017 (a)</b>	7.939.205	22.503.619	30.442.824
<b>di cui ore utilizzate fino al mese stesso (b)</b>	1.903.032	3.392.657	5.295.689
<b>Tiraggio Dicembre 2016 (b)/(a)</b>	<b>23,97%</b>	<b>15,08%</b>	<b>17,40%</b>
<b>Gennaio 2018</b>			
<b>Totale ore autorizzate nel periodo Gennaio 2018 (a)</b>	6.836.896	10.442.600	17.279.496
<b>di cui ore utilizzate fino al mese stesso (a)</b>	1.751.319	1.201.939	2.953.257
<b>Tiraggio Dicembre 2017 (b)/(a)</b>	<b>25,62%</b>	<b>11,51%</b>	<b>17,09%</b>
<b>Gennaio 2019</b>			
<b>Totale ore autorizzate nel periodo Gennaio 2019 (a)</b>	7.176.293	7.980.390	15.156.683
<b>di cui ore utilizzate fino al mese stesso (b)</b>	1.780.295	1.312.881	3.093.176
<b>Tiraggio Dicembre 2018 (b)/(a)</b>	<b>24,81%</b>	<b>16,45%</b>	<b>20,41%</b>